

# 匝瑳市内循環バス 利用状況調査結果



平成21年度

匝瑳市環境生活課

## ◎目次

P. 2～9	車内聞き取りアンケート	全 421 件	(9/4, 7, 9)
P. 10～11	車内回収箱設置アンケート	全 90 件	(7/31～9/30)
P. 12～14	公共施設回収箱設置アンケート	全 81 件	(7/31～9/30)
P. 15	意見募集	全 19 件	

(広報9/1～9/30、ホームページ9/7～10/10)

## ◎調査内容

改正後の利用状況や要望等を把握するために次の調査を行った。

- ・ 車内聞き取りアンケート . . . . . 循環バス利用者の利用目的・頻度・運行体系の満足度調査（運賃、停留所、ダイヤ、ルート、運行日）
- ・ 車内回収箱設置アンケート . . . . . 利用者の要望調査（自由意見）
- ・ 公共施設回収箱設置アンケート . . . . . バス利用者以外の方も含めた循環バスの改善点、要望調査
- ・ 意見募集 . . . . . 循環バスについて、広報・ホームページにて広く意見募集

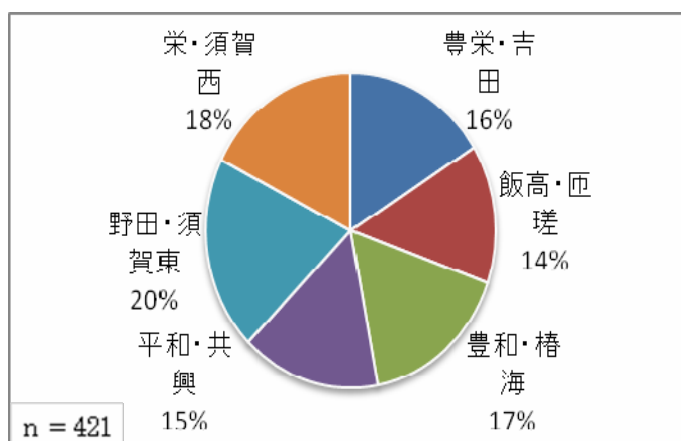
# 匝瑳市内循環バス利用状況調査結果

## 第1 車内聞き取りアンケート（9月4，7，9日）

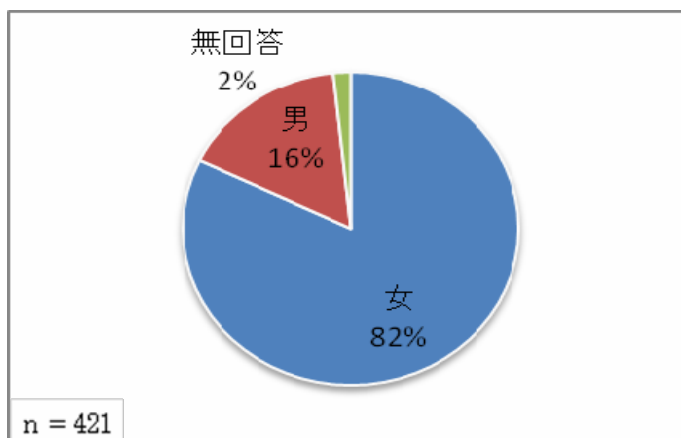
### 1 回答者動向

各路線とも平均的に回答数を得ることが出来た。結果、回答者の8割以上が女性、また年代は10代以下・70代・80代以上が7割弱を占めた。

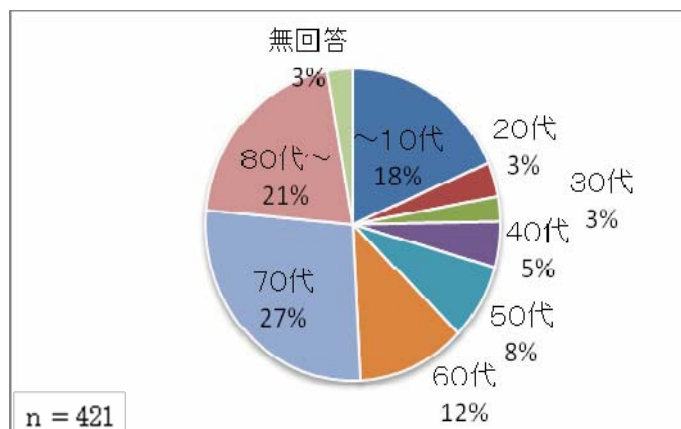
#### ●路線別回答者数



#### ●回答者性別



#### ●年代別回答者数

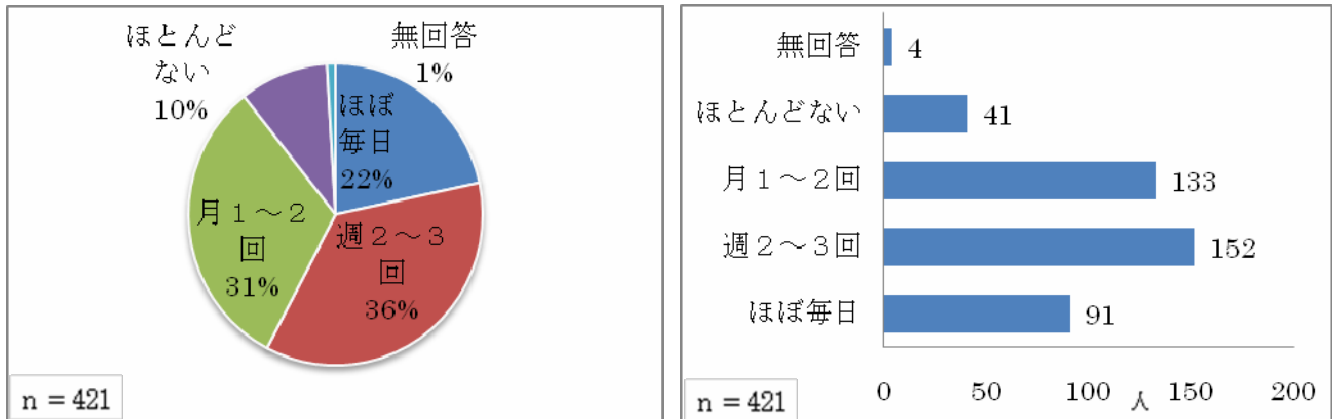


## 2 頻度及び目的

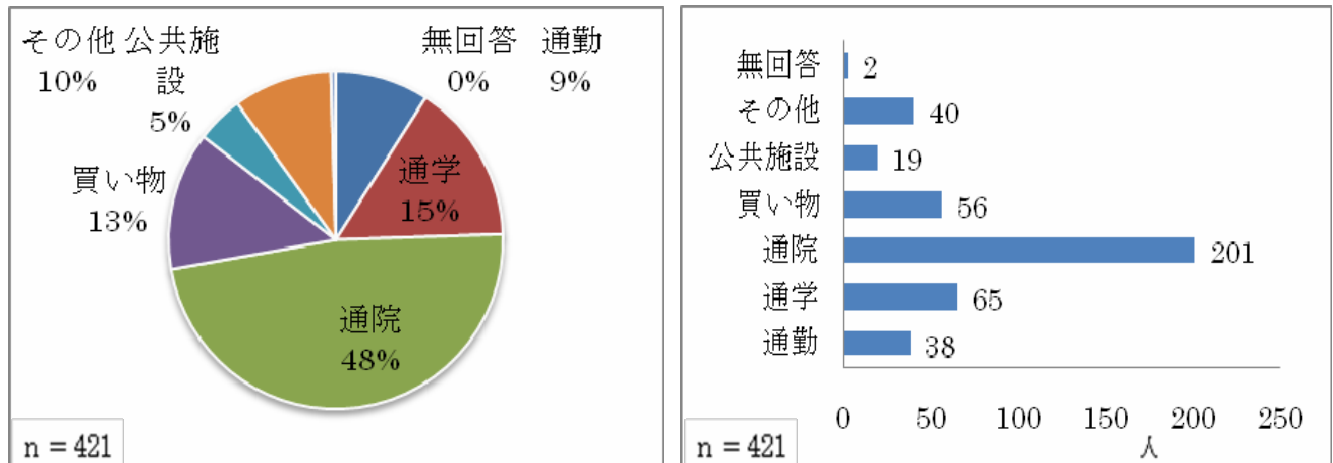
利用頻度は「週2～3回」が一番多く、「ほぼ毎日」利用者を含めると6割近くが毎週複数日利用している反面、「月1、2回程度」の利用者も3割強であった。

また、目的別にみると「通院」が約半数を占め、次いで「通勤・通学」が約25%、「買い物」が13%と続いている。

### ●利用頻度



### ●利用目的



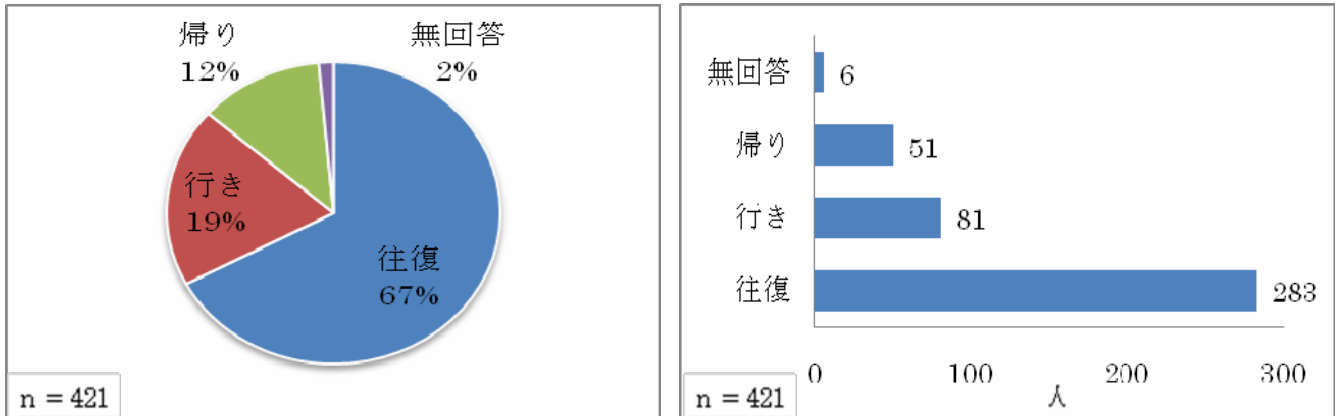
### 3 利用状況

#### (1) 往復利用の有無

全回答者のうち、約7割が市内循環バスを「往復」で利用している。

また、片道みの利用者は、家族の送迎やタクシー利用などで対応しているとのことであった。この片道みの利用者に「時間帯があれば、往復で利用しますか?」との質問には、約4割が「利用する。」と回答した。

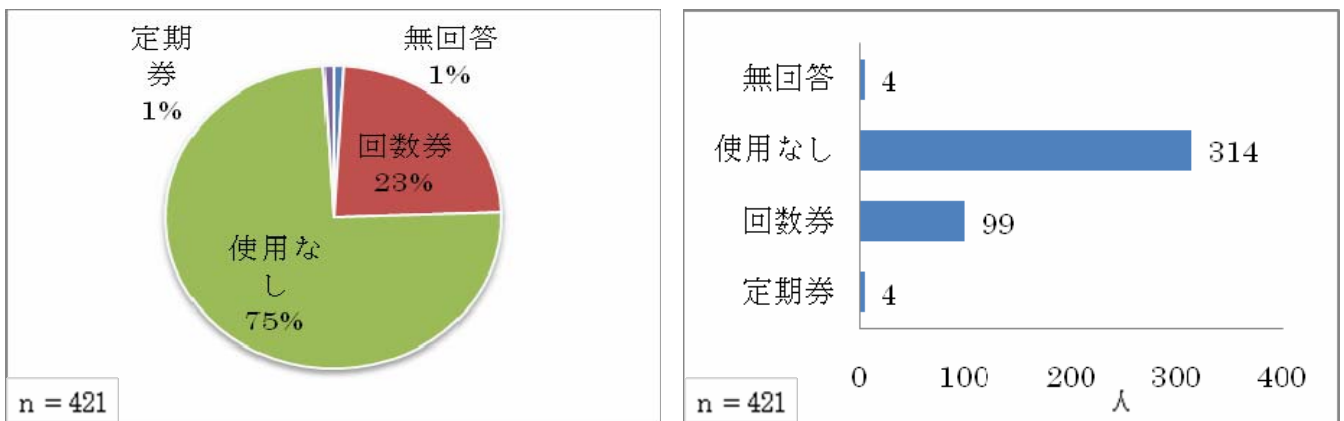
#### ●バス利用状況



#### (2) 定期券、回数券利用の有無

全421件の回答のうち、定期券利用者は1%のみであったのに対し、回数券利用者は23%を占めた。

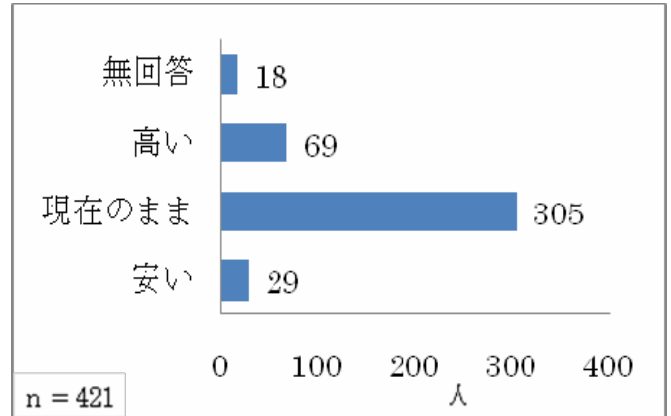
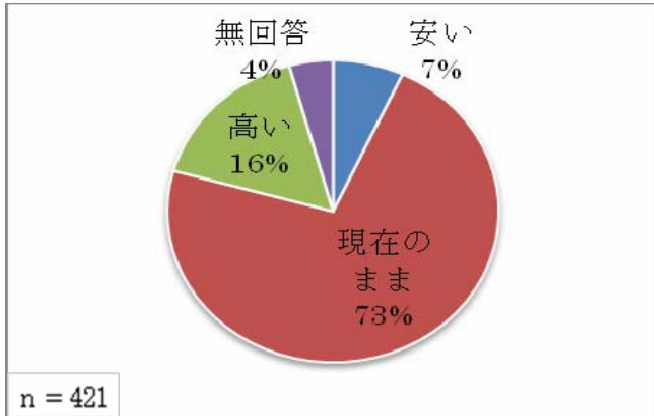
#### ●定期券、回数券利用状況



## 4 運行体系の満足度

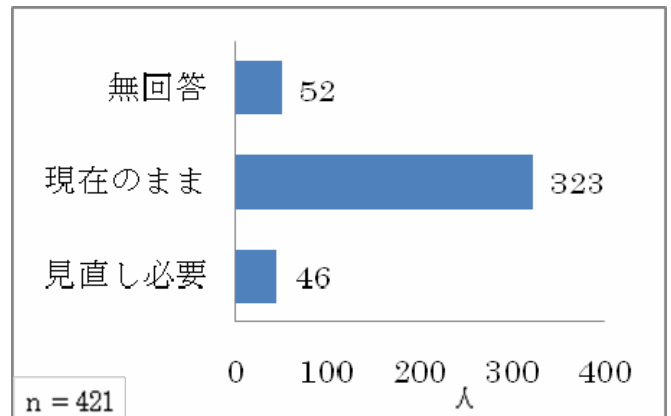
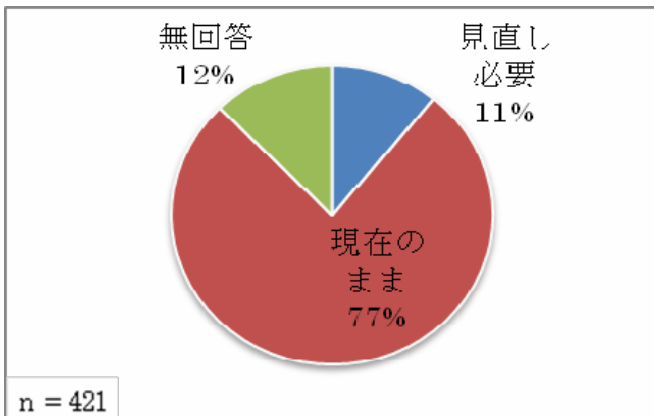
### (1) 運賃について

「現在のままでよい」が73%、「安い」が7%、これらを合わせ利用者の8割が満足している状況である一方、「高い」との回答も16%ある。



### (2) 停留所について

「現在のままでよい」が約8割を占める。なお、「見直し必要」と回答した理由は以下のとおり。

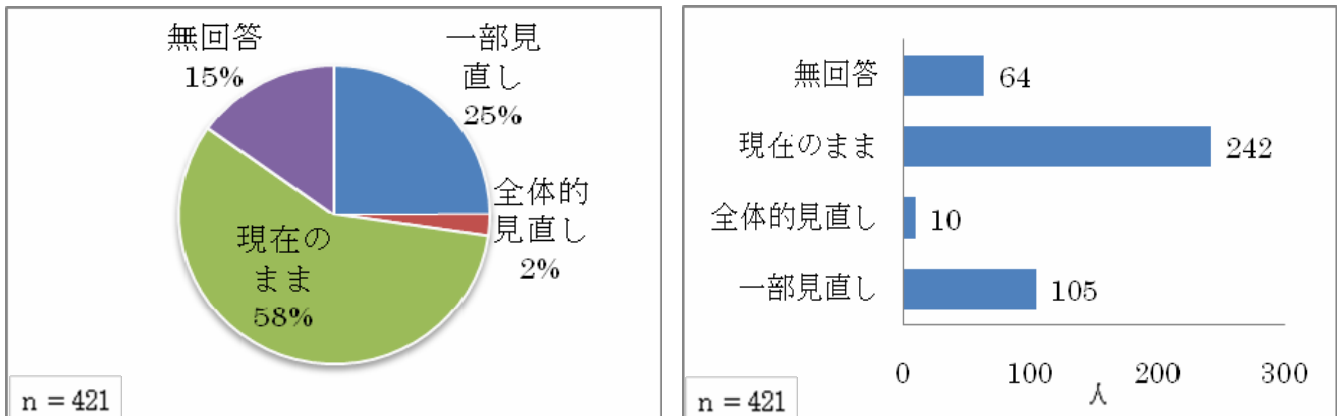


#### ※見直しの理由

豊栄・吉田	豊和・椿海	栄・須賀西
豊栄小前復活。	自宅にもう少し近い方がよい。	戸々堀復活(2件)
京葉銀行付近新設。	バス停が多すぎる。	近い所は、1カ所にした方がよい。
住方入口復活。	豊和小前新設。	匝高前復活。
昔の方がよかった。	横宿・カーブで大型車が危険。	狭いから新堀浜を西にずらす。
貝塚本郷復活。	椿海の田んぼの停留所は無駄。	新堀浜は改正前のがよい(2件)
公園にバス停があるとよい。	全く乗らない停留所は不要。	大布川手前。
停留所数を多く。公民館復活。	平和・共興	今泉浜～新堀浜の間に。
飯高・匝瑳	匝瑳高校まで行かないので不便。	今泉団地の近くに新設。
八坂神社前⇄安久山の間に新設。	公民館復活・ミヤス前新設。	蕪戸田入口復活(8:30)。
内山新田復活。(2件)	自宅付近にあればなおよい。	新堀浜東復活。
豊栄小前復活。	野田・須賀東	新堀浜の位置が奥に入ってしまった。
公民館(図書館)復活(2件)	尾合橋付近新設。	
小高⇄八坂神社の間に停留所新設。	鈴木屋水産～新堀区画で新設。	
	停留所を増やす。	

### (3) ダイヤについて

「現在のままでよい」が約6割、「見直し必要」が約3割を占める。他の項目と比べやや満足度が低い。なお、「見直し必要」と回答した理由は以下のとおり。

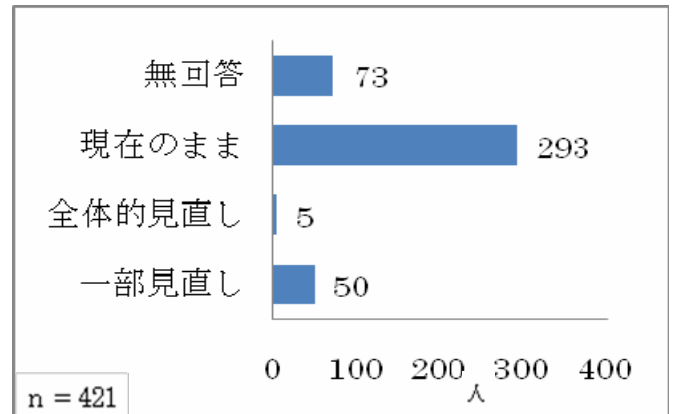
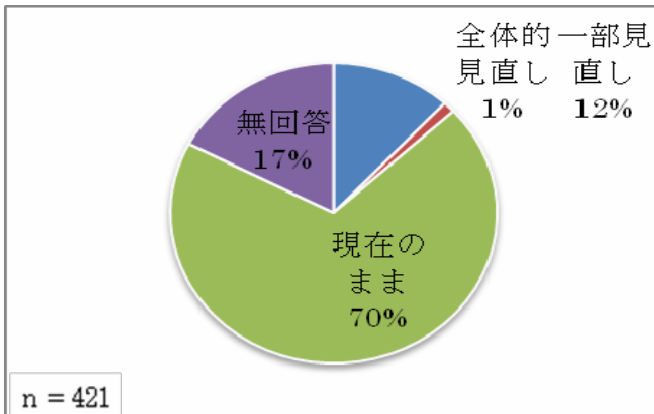


#### ※見直しの理由

豊栄・吉田	平和・共興	栄・須賀西
遅れることが多い。	1便をもう少し早くしてほしい。	第2便 8:00くらいがほしい。
JRバスと運行ダイヤが重複しているところがある。	4便をもう少し早くしてほしい。	14:00のバスがほしい(帰り利用)
飯高・匠磋	買い物のため、午後もう少し遅い時間の便がほしい。	二中前 17:00 がほしい。
八日市場駅停留所で発車まで2、3分停車してほしい。	帰りの時間に合うようにしてほしい。	便利でよい。二中前 8:00 がほしい。
八日市場駅 17:00 発希望、前回の時間帯がよかった。	終電までバスがあると便利。	2便はもう少し早い時間希望。
午後の便を増便希望。	帰りの時間帯 12:00～13:00 を検討してほしい。	第6便はもう少し遅くしてほしい。
豊和・樺海	ダイヤを公民館 13:00 に合わせてほしい。	八日市場駅 10:00 がほしい。
10:00 高岡商店前の便を希望。	10分程度バスが遅れることがある。	最終便 17:35 は早い。18:00 台もほしい
ダイヤが特急に合わなくなった。	野田・須賀東	改正前と同じ市民病院 11:30 くらいを希望。
市民病院発 16:30 希望。	なし	八日市場駅発 11:30 くらいを希望(3件)
夜遅い時間(21:00 頃)希望。		八日市場駅発 11:30、はしば医院 8:30 と 12:30 希望。
12:00 頃の運行希望。		3便を 15～30分遅くしてほしい。
馬洗坂上停留所 11:00 頃にしてほしい。		4便をもう少し早くしてほしい。
ダイヤは改正前の方がよかった。		

(4) ルートについて

「現在のままでよい」が7割、「見直し必要」が1割強を占める。なお、「見直し必要」と回答した理由は以下のとおり。



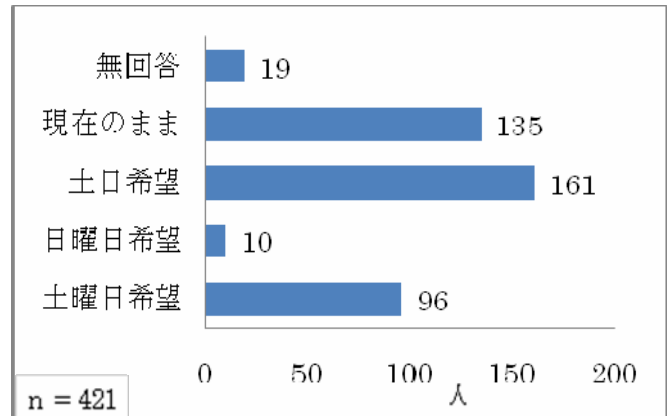
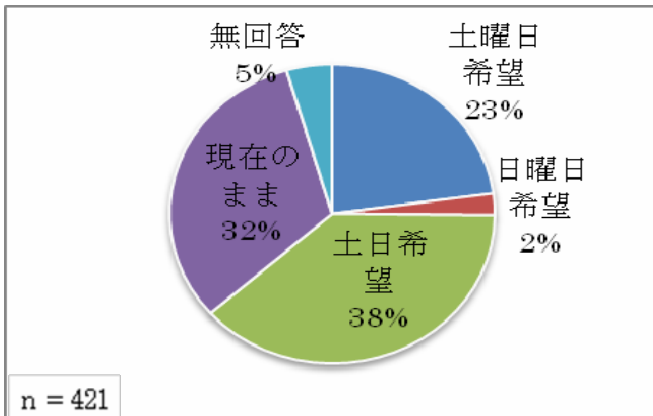
※見直しの理由

豊栄・吉田	豊和・椿海	平和・共興
堀の内南、北→飯倉台→豊栄小。	10:00 台は遠回り。	公民館発を希望。
貝塚本郷。	山道を整備してほしい。	野田・須賀東
公民館。	帰りは時間がかかるのでタクシー利用。	時間短縮。
旭市→八日市場→飯倉台→横芝光直行。	遠回りすぎる(2件)	栄・須賀西
飯高・匝瑳	遠回りルートがいやだ。	高停留所で止まるようにしてほしい。
飯倉台・旭市・横芝光町経由。	遠回りルートは利用したくない。	光町ルート希望。
ルートが長く時間がかかる。	公民館まで行ってほしい。	横芝駅に行ってほしい。
観光もできるルートになるとよい。		
公民館まで入ってほしい。		
改正前はふれあいパーク経由でよかった。		



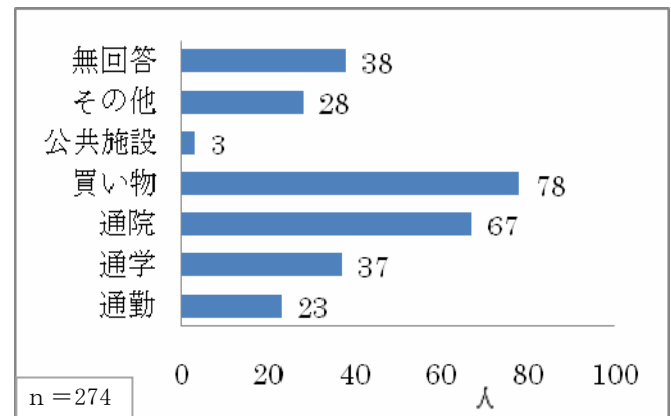
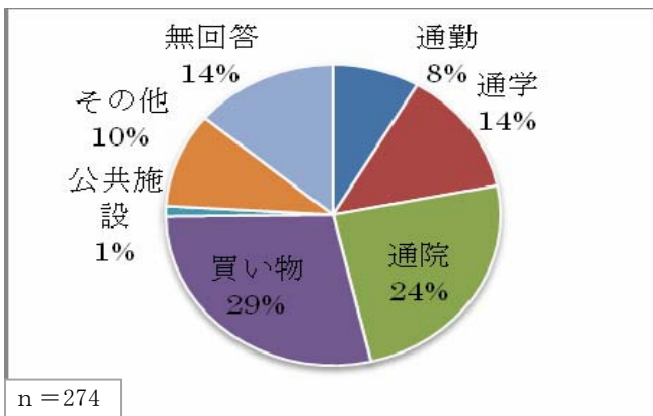
(5) 運行日について

「現在のままでよい」は32%で、「土曜」、「日曜」、あるいは「土日両方」希望が6割強を占めた。なお、「土、日運行」を希望した理由は以下のとおり。



●土、日運行希望内訳

内訳は、「買い物」が3割と一番多く、続いて土曜日は診療所が診察しているため「通院」が多い。また、「通勤・通学」も2割強を占める。



## 5 自由意見

豊 栄 ・ 吉 田	通院にとっても助かる。土曜日あればなお良い。	平 和 ・ 共 興	不定期に千葉等へ買い物に行く(月1~2回)
	ルート案内板がわかりづらい。		部活動で土日必要。
	南神崎停留所の足もとが悪い(坂になっている)		土曜日は1週おきに運行でもよい。
	運転手が親切で良い。		祭り等の時、利用したい。
	循環バス運行で年寄りには助かっている。		中央地区在住。年に数回市役所まで行く。帰りは歩く。
	土曜日だけでも、運行してほしい。		市民病院へ付添い週3回、通院月1、2回、土日は子供の送迎。
	運転手が親切でとても良い。		土曜日に数便でもあればよい。
	土曜日は便数が少なくてもよいから必要。		椿海から市役所まで自転車で行く。
パスの色がよい。パスごとに違う色もよくてかわいい。	利用者が少ない。帰り八日市場駅で下車する高校生が乗り継ぐバスがない。	野 田 ・ 須 賀 東	
土曜日、便数を減らして運行してほしい。	神奈川県在住。現地でもバスは200~300円。		
帰りは荷物が多く、タクシー利用。バスは便利で助かっている。	祭り時、臨時便を希望。		
豊和・飯高循環利用していたが、改正後不便になった。	朝は豊和・椿海循環を利用(バス停が近い)土日運行希望。		
土曜日2便位希望。	土日に実家に帰ることが多い。		
二中前⇄飯高までのバスを増便希望。	バス時刻表、ルート図が少しわかりづらい。		
帰りはタクシー利用。通勤・通学のためのダイヤ・ルート我希望。	乗るときに料金を払う方がよい。		
12:00頃の便を増便してほしい。	増便希望。		
待合所が必要。雨などの日が困る。	電車接続改善希望。	野 田 ・ 須 賀 東	
夕方の便、中学生が多いので増便希望。	時間どおりの運行希望。バス停の時刻表と冊子の時間が違う。運転手の中に大変言動の悪い方がいる。八日市場駅で帰ってきたバスに乗りようとしてトラブルになるケースが多い。2便と3便の間隔が長すぎる。		
祭りも希望。電車との接続希望。改正前はふれあいパーク経由でよかった。	遠足のような。		
土日運行希望。	バスがあると大変助かっている。		
便数が増えて、利用しやすくなった。	土日の運行がないととても不便。運行を希望。		
増便希望。JA飯高購買店前14:00、19:00。	両替機をつけてほしい。		
土日運行希望。バスを新しくするなら土日運行等改善点はあるのではないかと。	土日祭日運休になったため、仕事を辞めることになった。		
銚子在住。銚子は乗車kmで料金が異なる。	もう少し料金は高くても、増便希望。		
色分けがよい。	土日祝運行希望。	栄 ・ 須 賀 西	
九十九里ホーム通院時は別路線で料金が2倍かかるため、乗継券希望。	運転手にとっても親切にもらって大変うれしい。		
私は、居住地が市外のため、里帰りの利用が多い。	土日は朝夕1便ずつ、料金は400円でも構わない。		
運転手を止める老人が増えている。増便希望(老人の外出のため)	増便希望。		
できれば土曜日運行してほしい。	助かる。		
土日必要。	増便希望(8:00頃)		
帰りはタクシー利用。	停留所が近くなって非常に便利。		
非常に助かります。	増便希望。		
土日にも利用したい。	増便希望。乗継券の検討。		
車乗らないので、できれば土日利用したい。	昼にもう1便ほしい。祝祭日も運行希望。	栄 ・ 須 賀 西	
料金前払いにしてほしい。	お年寄りが多く乗っているのに、大きいバスがよいのでは。		
土日仕事のため、運行しているとありがたい。いつも運転ご苦労様です。	市役所前を旋回するときに、たまに車が止まっていて通れない。		
料金は100円でよい。	安全運転をお願いします。		
安全運転でよろしくをお願いします。	土日必要。		
土日必要。	土日が不便。		
土日が不便。	土日どちらかあった方がよい。		
土日どちらかあった方がよい。	土日は毎週、6便でなくてもよいから運行希望。		
土日運行していれば利用する。	土日運行していれば利用する。		
電車接続改善希望。病院バスに利用者以外が乗っているケースが多い。	電車接続改善希望。病院バスに利用者以外が乗っているケースが多い。		
普段利用は平和・共興循環。電車接続改善希望。土日運行希望。	普段利用は平和・共興循環。電車接続改善希望。土日運行希望。		
料金が倍になったのに、土日を無くしたのはおかしい。	料金が倍になったのに、土日を無くしたのはおかしい。		
バスは必要なので継続してほしい。絶対廃止しないで。	バスは必要なので継続してほしい。絶対廃止しないで。		
普段利用は豊栄・吉田循環。	普段利用は豊栄・吉田循環。		
ダイヤは改正前の方がよかった。土日必要。	ダイヤは改正前の方がよかった。土日必要。		
土日どちらかあった方がよい。	土日どちらかあった方がよい。		
改正前、豊和・飯高循環は利用者がいた。乗車が見込める路線は、運行してほしい。	改正前、豊和・飯高循環は利用者がいた。乗車が見込める路線は、運行してほしい。		
親の世話のため土曜日から日曜日も運行希望。	親の世話のため土曜日から日曜日も運行希望。		
午前中もう1便ほしい(右回り)土日どちらか運行希望。運賃は高い。	午前中もう1便ほしい(右回り)土日どちらか運行希望。運賃は高い。		
午前中もう1便ほしい。	午前中もう1便ほしい。		
以前の方がよかった。遠回りがいやだ。	以前の方がよかった。遠回りがいやだ。		

## 第2 車内回収箱設置アンケート（7月31日～9月30日）

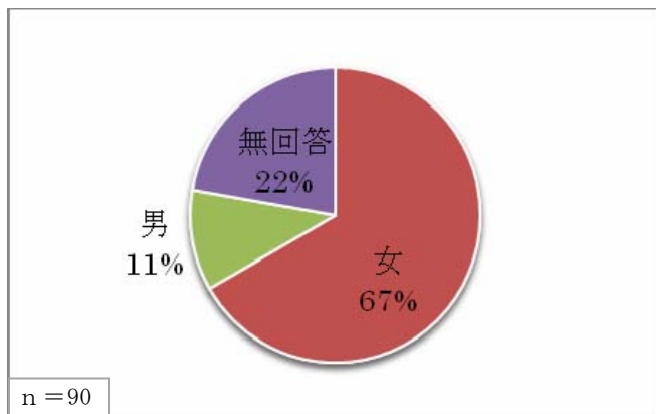
### 1 回答者動向

回答のあった90件のうち、女性は7割弱、男性は1割強で残りは無回答であった。

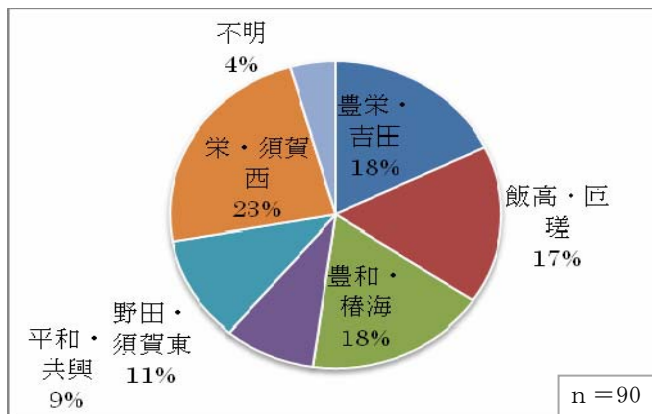
路線別にみると、栄・須賀西循環が約3割と多く要望が強いことがわかる。続いて豊和・椿海循環、飯高・匠瑳循環が約2割ずつを占めている。

年代別では、70代が3割と多く60代・70代・80代以上で約7割を占めた。

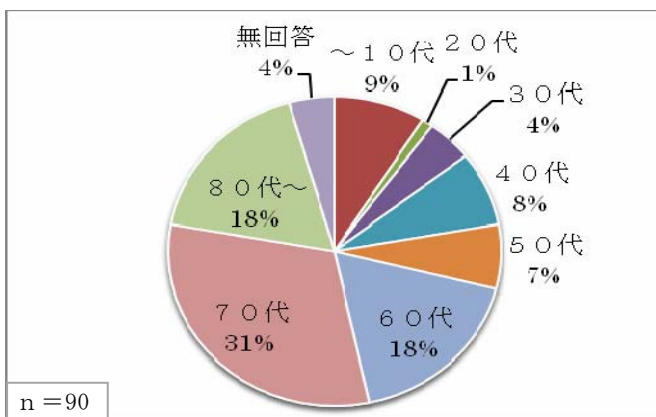
#### ●回答者性別



#### ●路線別回答者数



#### ●年代別回答者数



## 2 要望（自由意見）

豊 栄 ・ 吉 田	土日、できれば土曜日運行希望。9月は祝日が多くて困った。市民の便利を考えて下さい。	平 和 ・ 共 興	土曜日運行希望。車内で回数券が買えること、運転手さんがどなたも親切でよい。
	土日祝日にバスを走らせてほしい。		土日祝日運休は困る。せめて土曜日だけでも希望。かわいいバスをもっと利用させてほしい。
	土日祝日にバスを走らせてほしい。本当に困っています。		土日運行希望。
	土日祝日にバスを走らせてほしい。本当に困っています。		土曜日運行希望。
	土日祝日にバスを走らせてほしい。本当に困っています。		土日運休で困っている。
	土日祝日にバスを走らせてほしい。本当に困っています。		土曜日運行希望。
	土日祝日にバスを走らせてほしい。本当に困っています。		高齢化社会に向けて循環バスは重要なので、財政は苦しいと思うが増便してほしい。
	新しいバスが走ってうれしい。土日祝運休は困るので、市民に合わせてほしい。カインズホーム前に停車するので助かる。		バスのおかげでお使いや病院通いで楽しみを覚えるようになった。共興方面は細い道、曲がり角が多くドライバーさん大変です。ありがとう。
	土曜日に利用したい。		土日祝日運休でとても不便なので1日2便だけでも運行してほしい。
	100円に戻してほしい。高校生にとってバイトをしていないと200円は厳しい。		路線ごとにカラーが違うのは良い。土日祝日運行希望(医院、朝市、催し物、町中の売り出し)
100円に戻してほしい。高校生にとって200円は大きい。	土日運休で困っている。土曜日だけでも運行してほしい。(公民館)		
バスの運賃を前払いにしてほしい。	土曜日だけでも運行してほしい。		
杖を利用しており、乗降時に優しい返事があって心より涙が出そうでした。「私もこんなやさしい心の持ち主になりたい」と思った。バス会社も幸せだと思う。	日曜日運行希望。(買い物)		
路線ごとに色分けされたバスは、老人に優しく感謝している。車内では席をゆずりあう優しいバスです。	増便希望(16:00すぎ)		
初めて乗りました。	バスの声が聞き取れない。車内が狭い。増便希望。		
飯 高 ・ 匠 磋	趣味を持って楽しい余生を送るため、循環バスは大切な足になってほしい。土日祝日も休まないでほしい。	野 田 ・ 須 賀 東	高停留所の復活希望。九十九里ホームに行ってほしい。
	土曜日運行希望。改正後親戚に行くのに往復800円かかる。改正前のほうがよい。料金も改正前のほうがよい。		高停留所の復活希望。
	バス土日運休は、仕事が休みではないので困る。土日祝日が続くゴールデンウィーク等も本当に困る。		野手の人は、この路線が九十九里ホームに行かないので困る。
	土曜日運行希望。		土日どちらか運行希望。カインズホーム前停留所はとても便利で良い。
	土曜日運行希望。		バスのおかげで買い物が増えた。せめて土曜日運行してほしい(公民館)
	接骨院に行くので、土曜日運行希望。		土日運行希望。
	土曜日運行希望。バス停公民館前希望。		土日祝日も運行希望。
	土日運行希望。		土日運行希望。
	土曜日運行希望。公民館まで入ってほしい。		とても役に立っている。土日どちらか運行希望。
	土曜日運行希望。		はしば医院着9:00の便がほしい。祝日の運行希望。
豊 和 ・ 椿 海	土曜日運行希望。公民館まで入ってほしい。	栄 ・ 須 賀 西	土曜日運行希望。座席数を増やしてほしい。
	土曜日運行希望。		新堀丘停留所を広い場所に置いてほしい。土曜日運行希望。座席数を増やしてほしい。
	土曜日運行希望。公民館まで入ってほしい。		料金は高くてもよいので、土曜日運行希望(はしば医院)
	土曜日運行希望。公民館まで入ってほしい。		土曜日運行希望(病院)
	土曜日運行希望。		必ず座れるようにしてほしい。土曜日運行希望(病院)
	料金200円は高い。4:00と5:40台の増便希望。時間がずれると電車に乗れない。		日曜日運行希望。
	金原新田のバスは誰も乗らない。火・金曜に利用するが11:00台(3便)、14:00台(4便)はまるで誰も乗っていない。この時間を無くし、土曜1、4便を運行してほしい。		土日のどちらか運行希望。
	土日運行希望。		1便当たりの時間が短くなり助かっている。土日運行希望(病院)
	土日祝日にバスを走らせてほしい。本当に困っています。		高停留所の復活希望。九十九里ホームへ行ってほしい。
	バスは助かるが、せめて土曜日運行してほしい。公民館の催し、講習、趣味などのため。		高停留所の復活希望。須賀地区を東西に走るようなルート希望。
土日祝日の運休は困っている。バスを交通の足にしているのが昨年のように運行してほしい。	市民病院17:00発希望。障害者席に健常者(老人)が座っていて、障害者が座れない。		
普段は東京にいます。たまに帰ってくると平日しかバスが走っていないので不便なので、運行を希望。	農道を通っても乗る人があまりいない。孫がいるので光町に行ってほしい。		
土日が運休で不便。公民館までタクシーを利用すると電車で東京までの往復と同じになってしまう。路線ごとにカラーが違うのは良い。	駅へ着く時間だけでもびったりしてほしい。改正前の時間の方がよかった。		
土日祝日運行希望。	野田・栄の路線が分かれてより使いやすくなった。		
土日運行希望。	土日運行希望。		
土日運行希望。料金倍でもよいし、便を少なくしてもよいし、ふれあいパークまでよい。	11:00頃の便がほしい。土曜日運行希望。		
運休日なしで運行してほしい。	頑張ってください。		
土日祝日にバスを走らせてほしい。本当に困っています。	頑張ってください。		
土日祝日にバスを走らせてほしい。本当に困っています。			
土曜日運行希望。一中8:30頃→市民病院、市民病院16:30→豊和方面の便希望。			
土日祝日にバスを走らせてほしい。本当に困っています。			
土日祝日にバスを走らせてほしい。本当に困っています。			
郵便局へ行くのに豊和小入口停留所がなくなってしまった。何とかしてほしい。			

### 第3 公共施設回収箱設置アンケート（7月31日～9月30日）

#### 1 回答者動向

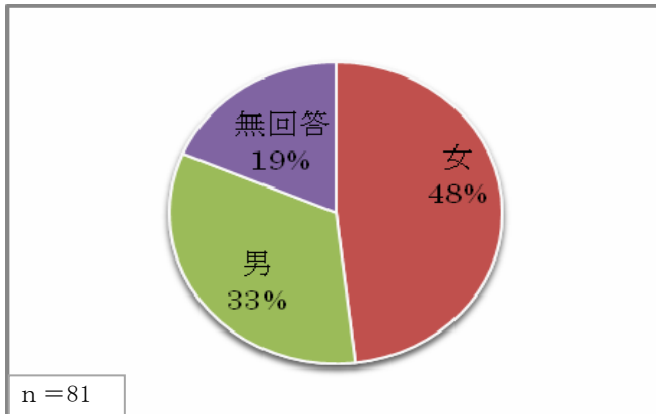
市役所、公民館、市民ふれあいセンター、市民病院、野栄総合支所にアンケート用紙及び回収箱を設置した結果、回答のあった81件のうち、女性は約半分、男性は3割強、残りは無回答であった。

施設別にみると、公民館が6割弱、市役所が3割弱で回答が多かった。

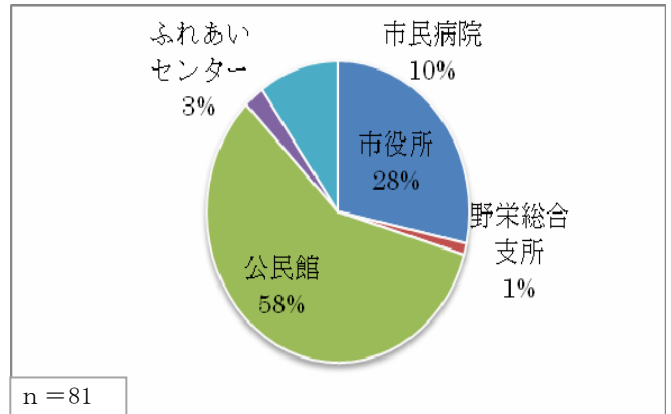
また、年代別では10代以下及び70代が各3割弱と多く、続いて60代、50代の順であった。他のアンケートの傾向と比べ、10代以下の回答が目立った。

さらに循環バス利用の有無では、7割弱が利用したことがある、3割弱が利用したことがないとのことであった。

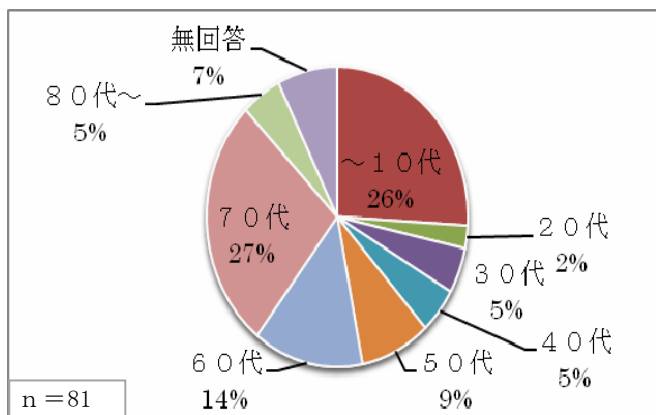
#### ●回答者性別



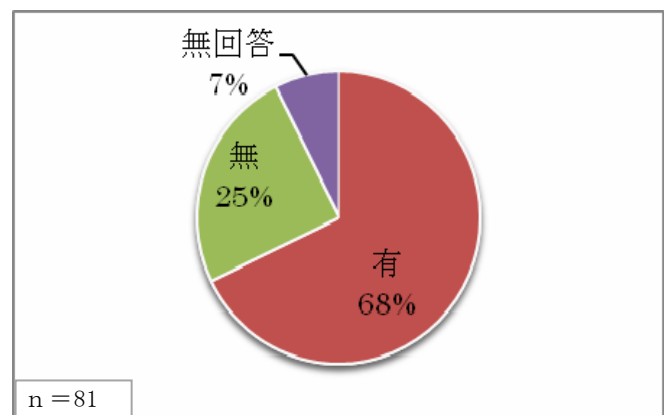
#### ●施設別回答者数



#### ●年代別回答者



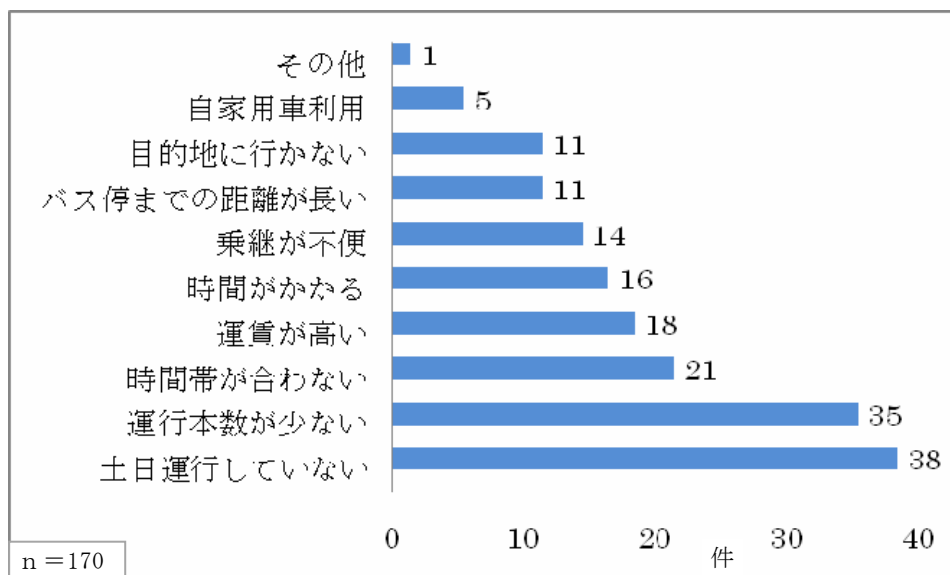
#### ●市内循環バス利用の有無



## 2 改善点（要望）

市内循環バスの改善点は、「土日運行」が一番多く、続いて「増便」「ダイヤ見直し」である。

また、学生には「200円は高い」との意見や、遠回りで「時間がかかりすぎる」等の意見があった。 （複数回答可）



### 3 要望（自由意見）

運行日	日曜日の運行希望。	運賃	運賃を安くしてほしい。	
	土日祝日の運行希望。		運賃を安くしてほしい。	
	日曜日の運行希望。		運賃が安くなれば、乗りたい。	
	土曜日の運行希望。		運賃が高い。	
	土日運行、階段がづらい。		運賃が高い。	
	土日の会合に利用及び子供の外出に利用したい。		運賃が高い。	
	土日の運休で困っている。		運賃を安くしてほしい。	
	車に乗れなくなったので助かっている。日曜運行希望。		運賃を安くしてほしい。	
	土日運行希望（ふれセン、公民館の催しものに参加）		運賃支払いを忘れて恥ずかしい思いをした。	
	土日祝日運休はやめてほしい。		停留所	停留所が遠くなり30分歩くようになり足に障害があるため困っている（九十九里ホーム）
	土日運行は必要。駅まで時間がかかる。			公民館にバス停を復活希望（公民館の中で待てるから）
	土日の朝だけでも運行してほしい。			公民館にバス停を復活希望。
	土日運行希望。ダイヤも再考してほしい。		ルート	栄・須賀西循環（左回り）が飯倉駅→市民病院、二中前に行ってほしい。
	土日運行希望。			栄・須賀西循環 八日市場駅→飯倉駅→野栄方面希望
	土日運行希望（隔週でもよい）			改正前のルートのがよい。電車接続改善希望（飯倉駅）。
	土日運行希望（ふれセン）		その他	道路幅の狭い場所の運行は迷惑。12人乗りくらいの大きさがよいのでは？
	土日運行希望。交通手段を持たないお年寄りを考慮してください（循環バスでは無理があるので、別の方法でも…）			ドライバー増員、運賃見直し、循環バス赤字の公表、増便、土日運行は損。
土日運行希望（1日3便くらいでもよい）	バス停で待機中、バスに素通りされた。			
土日の運行希望。	電車の上り下り両方の人が乗れるように。			
土日祝日の運行希望。	足が不自由な人にもっとバスを使ってほしい。			
土日運行希望（便数が少なくもよい）	体の不自由な人用のバスはよいと思う。			
土曜日運行希望。逆回りの場合待ち時間が長い。	足が不自由なので、このバスは便利。			
運賃は適当、本数を増やして便利に。	デザインがかわいいのは良いが、すぐ酔う。			
増便希望。	もっとバスを大きくしてほしい。			
増便希望、電車との接続改善。	騒音がうるさい。			
増便希望。	バスの運行速度を速くしてほしい。			
	バスの運行速度を速くしてほしい。			
	一度乗りたい。			
	色とりどりのバスを見るのが楽しみ。			
	目的地まで時間がかかる。			

## 第4 意見募集

〔 広報 9月1日～9月30日 〕

ホームページ 9月7日～10月10日 〕

### 1 ご意見

1	<ul style="list-style-type: none"> <li>・バス停に雨除け、日差し除けの屋根があるとよい。</li> <li>・地面がアスファルトだと高温にあるため、芝生などの対策をしてはどうか。</li> <li>・新型インフルエンザが心配になっているので、消毒剤をバス内に設置してはどうか。</li> </ul>
2	<ul style="list-style-type: none"> <li>・新堀川沿線は道幅が狭く凸凹している。水たまりや樹木が道路にはみ出している等危険である。</li> </ul>
3	<ul style="list-style-type: none"> <li>・防犯パトロールのステッカーなどを車体に貼り付け抑止力の一つとしてはどうか。</li> </ul>
4	<ul style="list-style-type: none"> <li>・AEDを車内に常備してはどうか。</li> </ul>
5	<ul style="list-style-type: none"> <li>・新堀川沿線で蕪里の先にもう一つ停留所がほしい。蕪里～川辺まで新堀川沿線の道が悪い。</li> </ul>
6	<ul style="list-style-type: none"> <li>・大谷中東停留所から沖田停留所の道がひどい。</li> </ul>
7	<ul style="list-style-type: none"> <li>・豊栄地区貝塚に住んでいて、かろうじて「本郷入口」があったが改正で廃止されて大変不便。</li> </ul>
8	<ul style="list-style-type: none"> <li>・平日の運行数を減らし、土曜・祝祭日を3便程度運行(朝・昼・夕)してほしい。</li> <li>・両替機設置希望。パスモ・スイカ対応であればなおよい。</li> </ul>
9	<ul style="list-style-type: none"> <li>・土日祝日の運行を復活させる。</li> <li>・駅と市中心施設(市役所等)との直行便を用意する。</li> <li>・観光客に行ってほしい所に増便する。(休日限定で)</li> <li>・運賃は市民100円、市民以外200円等差をつける。</li> <li>・一日乗り放題券を発行する。</li> <li>・利用者が恒常的に少ない路線、時間帯はワンボックスカーにして経費を抑える。</li> <li>・深夜(23時頃)繁華街から各地区に行くバスを走らせる。</li> <li>・市民病院のバスを統合する。</li> </ul>
10	<ul style="list-style-type: none"> <li>・運賃について、適当だが小学生を100円にしたらどうか。</li> <li>・土日祝祭日、年末年始の運休日について、利用出来ず困っている方もいるので部分運休(例:平日6便、土日祝祭日4便)</li> <li>・野田・須賀東循環は九十九里ホーム、飯倉駅を通した方がよい。須賀地区東部や野田地区からは直通で行けないため。</li> <li>・「新堀浜東」停留所の復活。他よりも比較的利用者が多く、停留所がなくなったことで不自由になっている方が多いため。</li> </ul>
11	<ul style="list-style-type: none"> <li>・最寄りのバス停は子連れで徒歩10分の「本郷入口」で月5回程度利用していたが、改正で廃止され40分程度かかる「飯倉台入口」が最寄となった。改正後は1度乗ったきりで、土日は動きが取れない。交通弱者のために、バス停の廃止や土日運休は考え直してほしい。</li> </ul>
12	<ul style="list-style-type: none"> <li>・新堀浜⇄今泉浜間の新堀浜東停留所が廃止され、これまで利用していた学生やお年寄りなどが歩いて最寄りの今泉浜停留所に通っているため、なかには足腰が悪く大変困っている。</li> <li>案として、野田・須賀東循環を新堀浜で折り返したらどうでしょうか？</li> </ul>
13	<ul style="list-style-type: none"> <li>・バスは廃止してタクシー券の配給。</li> <li>・もっと小型のバスや、乗用車を使用したらどうか。</li> </ul>
14	<ul style="list-style-type: none"> <li>・子供や老人たちのため土日祝日も運行してほしい。商店街もさびしくなっています。</li> </ul>
15	<ul style="list-style-type: none"> <li>・左回り ハリストス教会前停留所の復活(廃止で不便になったため)</li> <li>・右回り 蕪里入口の新設</li> </ul>
16	<ul style="list-style-type: none"> <li>・通院、用足しなどに土曜日だけでも運行してほしい。</li> <li>・後期高齢者には運賃を100円にしてほしい。</li> </ul>
17	<ul style="list-style-type: none"> <li>・通院、催し物参加のため土曜日だけでも運行してほしい。</li> </ul>
18	<ul style="list-style-type: none"> <li>・公民館へ行くため土日の運行希望。改正前の行き12:15、帰り16:18は良かった。</li> </ul>
19	<ul style="list-style-type: none"> <li>・豊和・椿海循環5便で公民館から乗る場合「東本町」まで歩かないといけない。できれば「公民館入口」まで来てほしい。</li> </ul>