

# 匝瑳市内循環バス 利用状況調査結果



平成23年10月、11月調査

匝瑳市環境生活課

# 目 次

## 1 概要

- (1) 調査概要 . . . . . 1
- (2) 調査内容 . . . . . 1

## 2 調査結果

### (1) 路線を基本とした集計

- 路線別×運行便別 . . . . . 2
- 路線別×性別 . . . . . 3
- 路線別×年齢層別 . . . . . 4
- 路線別×利用目的別 . . . . . 5
- 路線別×乗換えの有無 . . . . . 6
- 路線別×利用頻度 . . . . . 7
- 路線別×土曜日利用の有無（内訳） . . . . . 8
- 路線別×ダイヤの満足度（見直し必要の理由） . . . . . 9
- 路線別×停留所の満足度（見直し必要の理由） . . . . . 12
- 路線別×運行ルートへの満足度（見直し必要の理由） . . . . . 14
- 路線別×市内循環バスに対する御意見 . . . . . 16

### (2) 運行便を基本とした集計

- 運行便別×性別 . . . . . 18
- 運行便別×年齢層別 . . . . . 19
- 運行便別×利用目的別 . . . . . 20
- 運行便別×乗換えの有無（乗換目的） . . . . . 21
- 運行便別×利用頻度 . . . . . 22
- 運行便別×土曜日利用の有無 . . . . . 23

### (3) 年齢層を基本とした集計

- 年齢層別×利用目的別 . . . . . 24
- 年齢層別×乗換えの有無 . . . . . 25
- 年齢層別×利用頻度 . . . . . 26
- 年齢層別×土曜日利用の有無（内訳） . . . . . 27

●年齢層別×ダイヤの満足度	28
●年齢層別×停留所の満足度	29
●年齢層別×運行ルート of 満足度	30

## 1 概要

### (1) 調査概要

本調査は、平成22年10月1日改正（土曜日の運行再開）後の利用実態を把握し、課題の整理や改善策等の検討を行う材料とするため、実施したものである。

- ①調査対象 匝瑳市内循環バス利用者
- ②調査方法 環境生活課職員が市内循環バスに乗車し、聞き取り調査を行う（1度調査した利用者は、再度調査は行わない）
- ③調査便数 108便（6路線各6便×3日間分）
- ④調査件数 389件

### (2) 調査内容

- ①性別、年齢
- ②市内循環バスを利用する目的
- ③目的地まで公共交通機関の乗換えの有無
- ④利用頻度
- ⑤市内循環バス土曜日利用の有無
- ⑥市内循環バスの満足度
  - aダイヤ
  - b停留所
  - c運行ルート
- ⑦市内循環バスに対する御意見

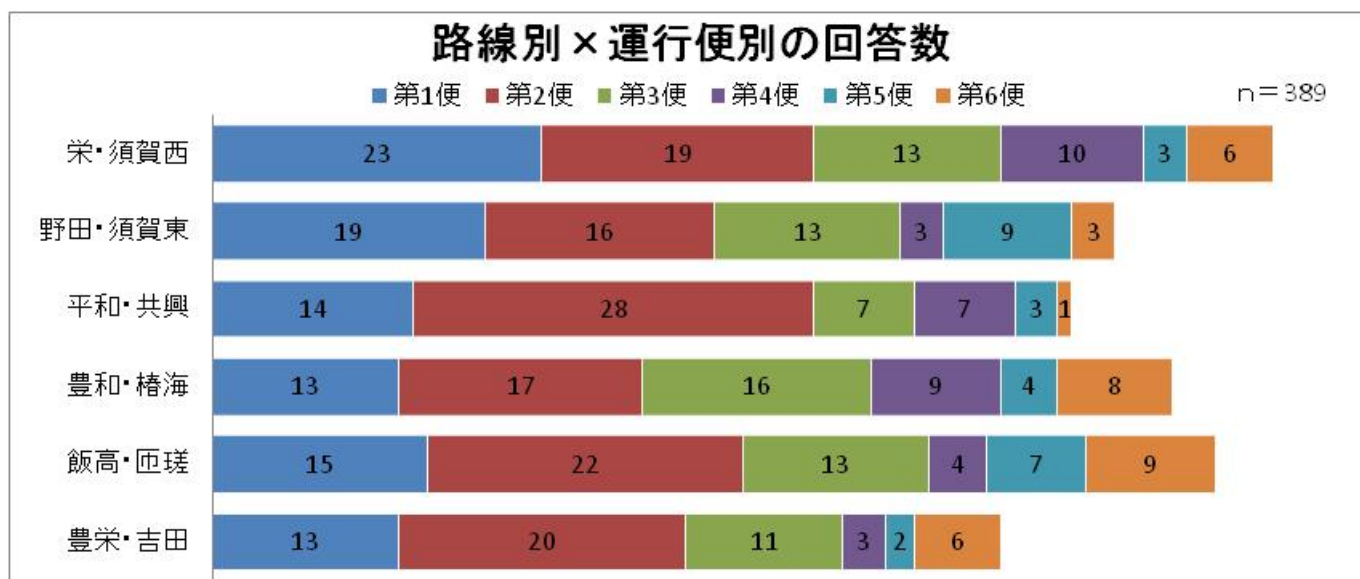
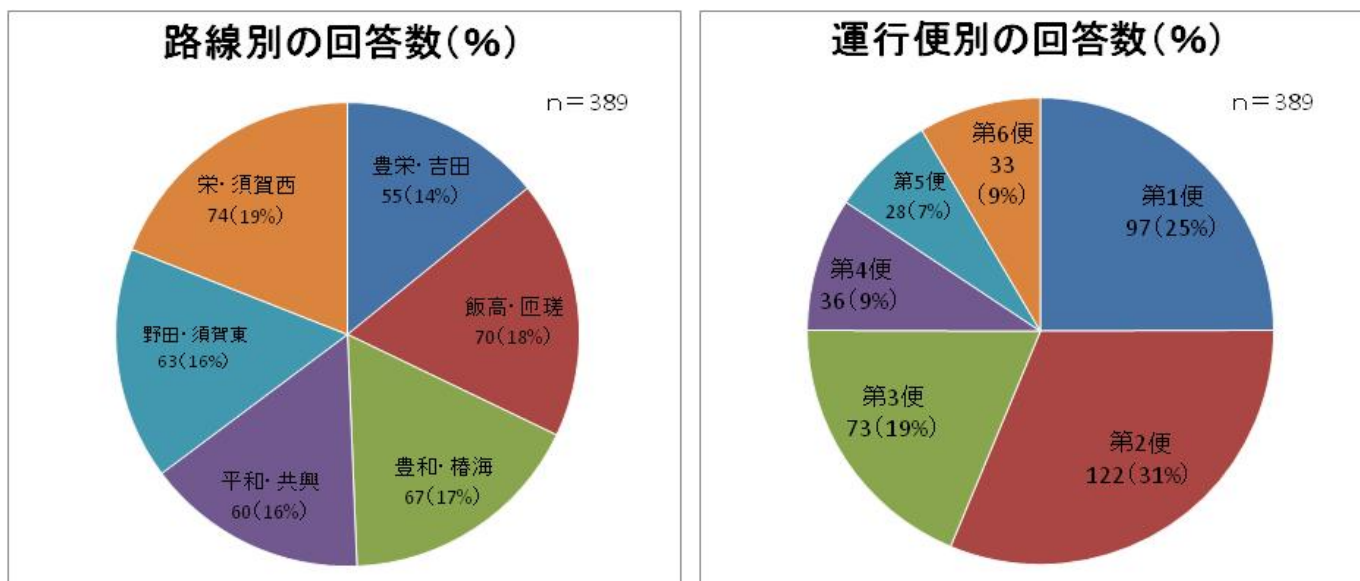
## 2 調査結果

### (1) 路線を基本とした集計

#### ● 路線別×運行便別

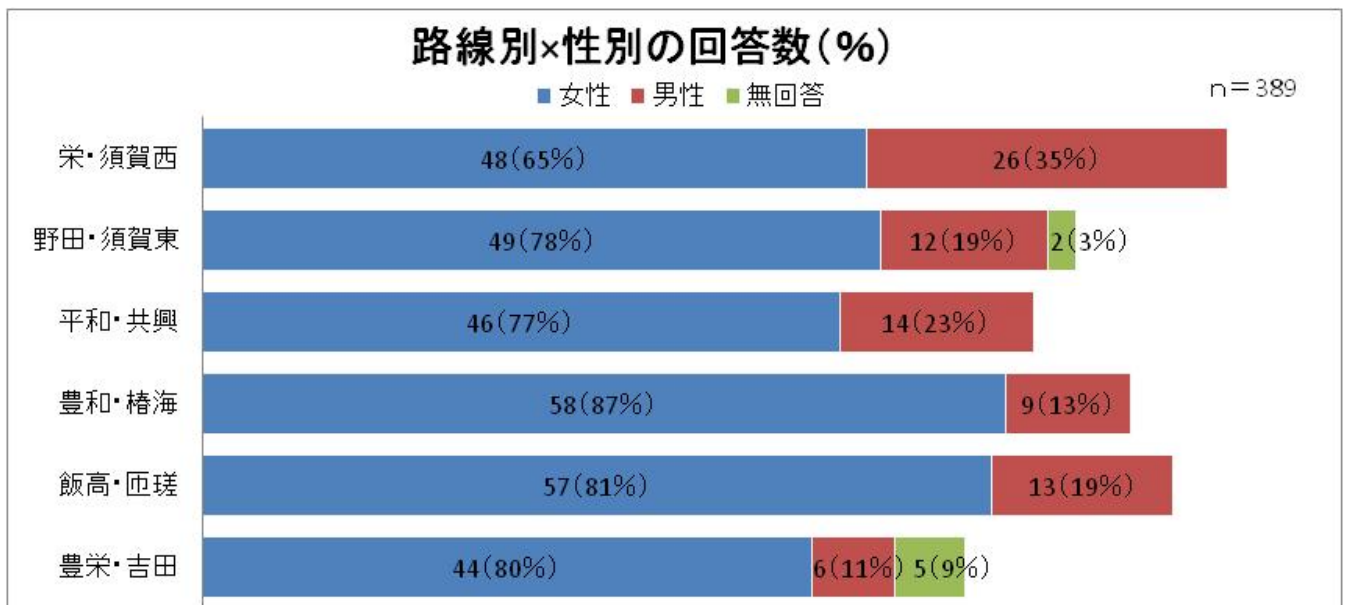
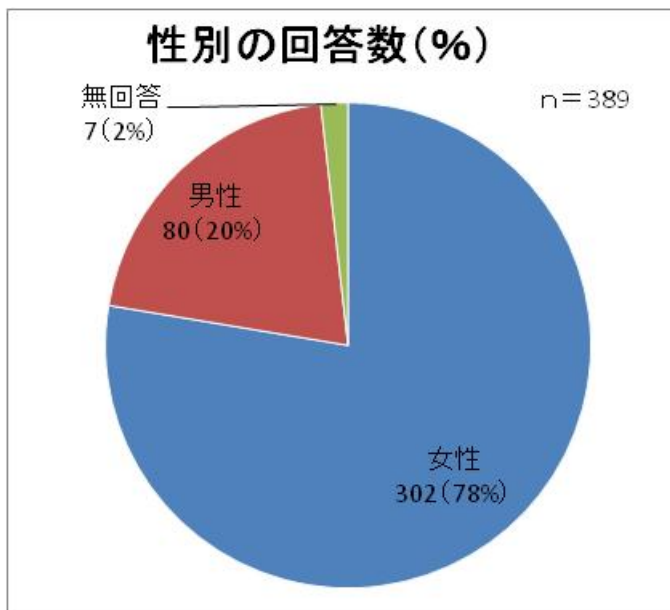
各路線とも平均的に回答を得ることが出来た。

運行便別で見ると午前中の便（第1、2、3便）の回答数が多く、午後  
の便（第4、5、6便）の回答数は少ない。



## ●路線別×性別

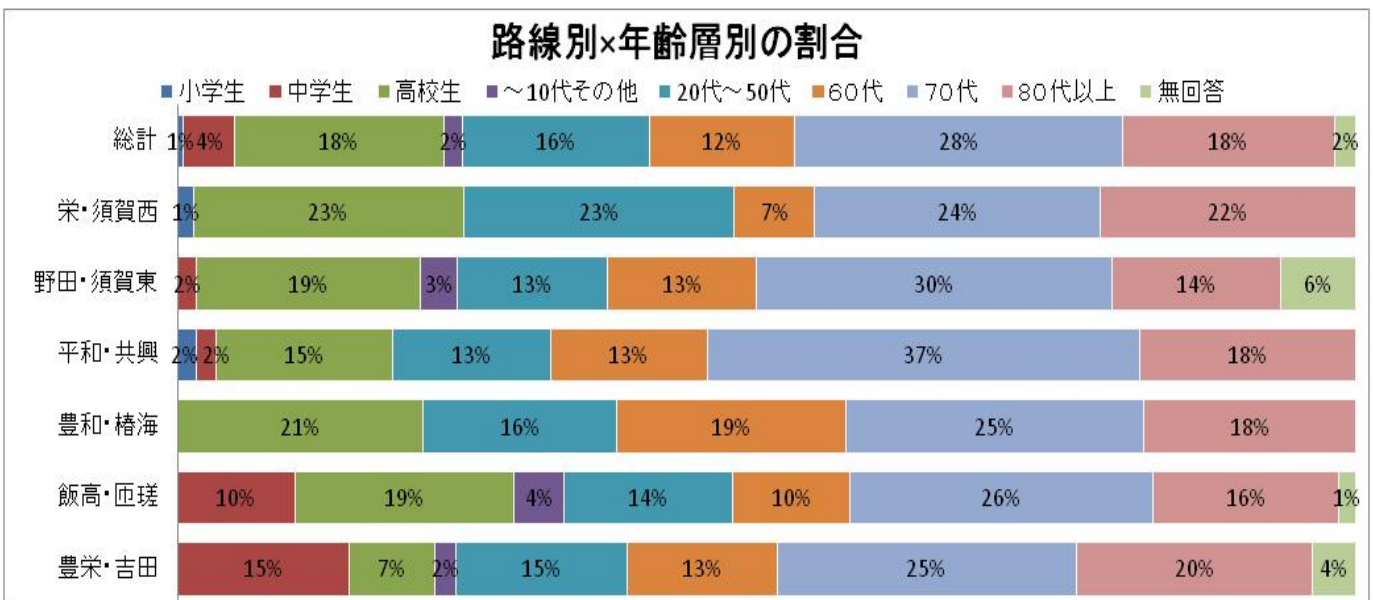
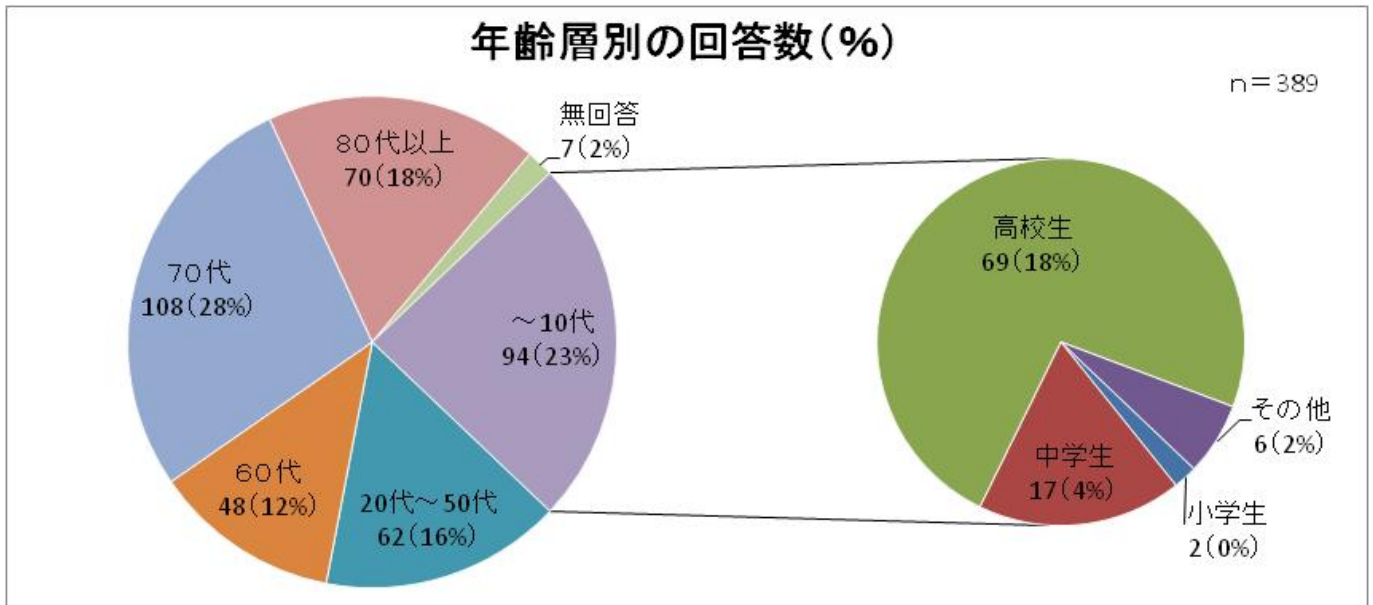
利用者の約8割が女性であり、路線別にみると豊栄・吉田循環、飯高・  
匝瑳循環、豊和・椿海循環は女性の割合が多く、平和・共興循環、野田・  
須賀東循環、栄・須賀西循環は比較的女性の割合が少ない。



## ●路線別×年齢層別

60代、70代、80代以上の回答数が全体の6割、なかでも70代が3割を占める。

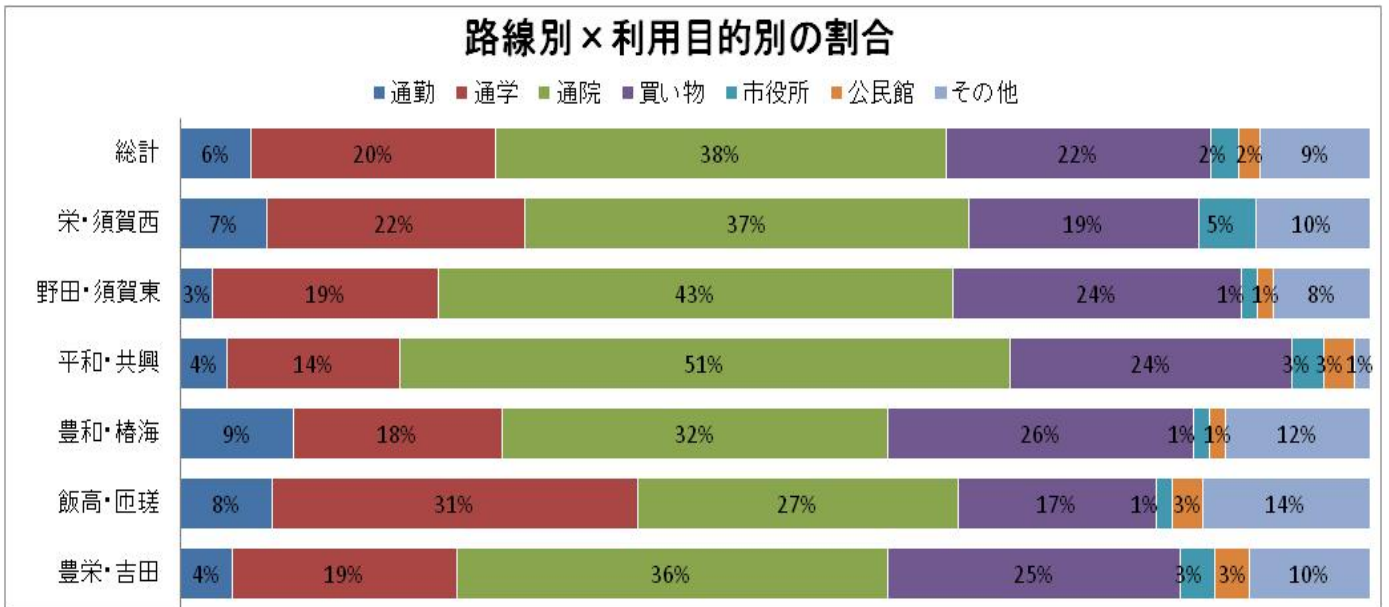
そのほか、高校生が全体の2割を占めており、高齢者や学生の移動手段として利用されている。



## ●路線別×利用目的別

全体では「通院」が約4割、「通学」及び「買い物」が約2割ずつを占める。

路線別に見ると、平和・共興循環では「通院」が半数以上であり、飯高・匝瑳循環では「通学」が約3割とほかの路線と比較して割合が高い。

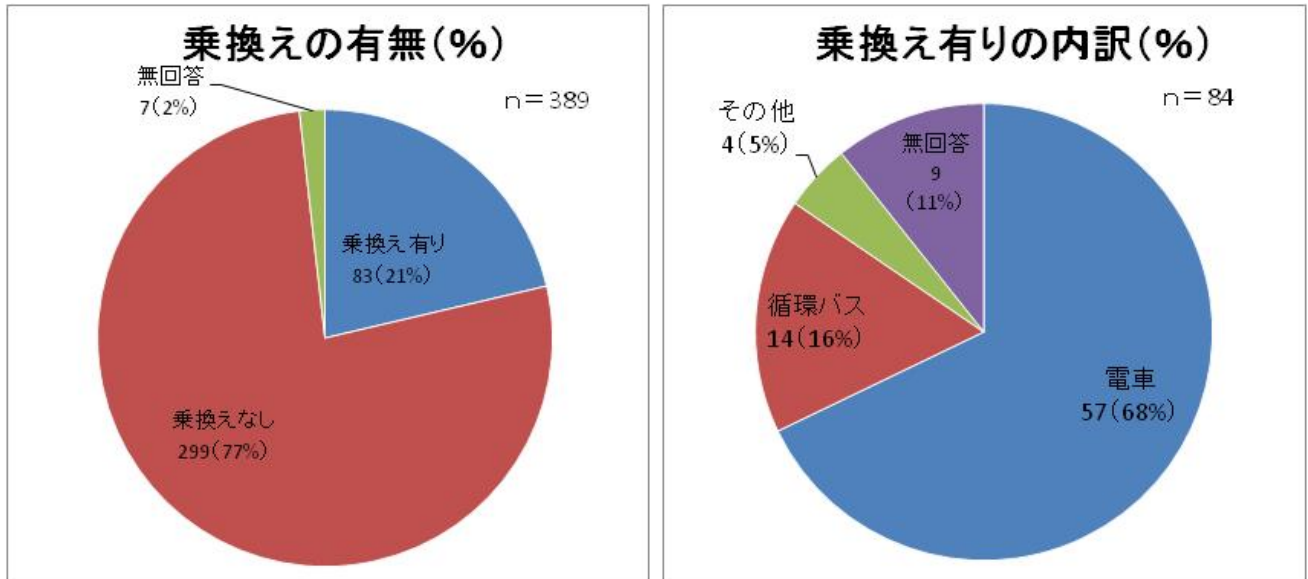




## ●路線別×乗換えの有無

回答者全体の約2割がほかの交通機関へ乗換えを行っている。乗換え有りの回答者の内訳は約7割が電車へ、2割弱がほかの市内循環バス路線へ乗換えを行っている。

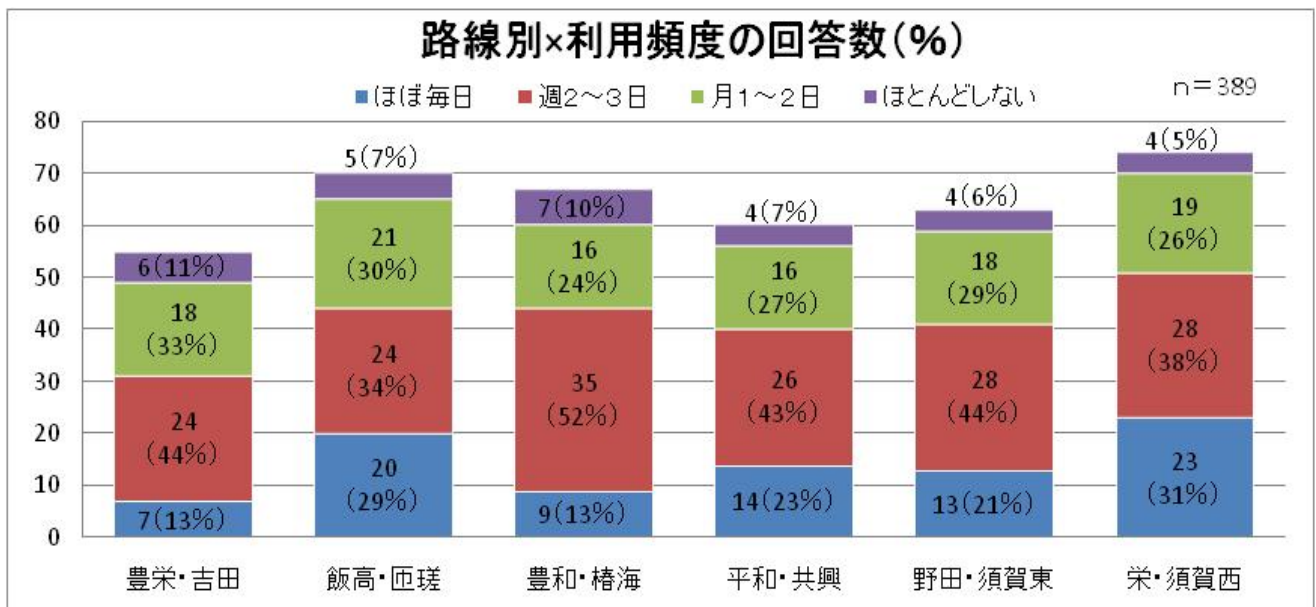
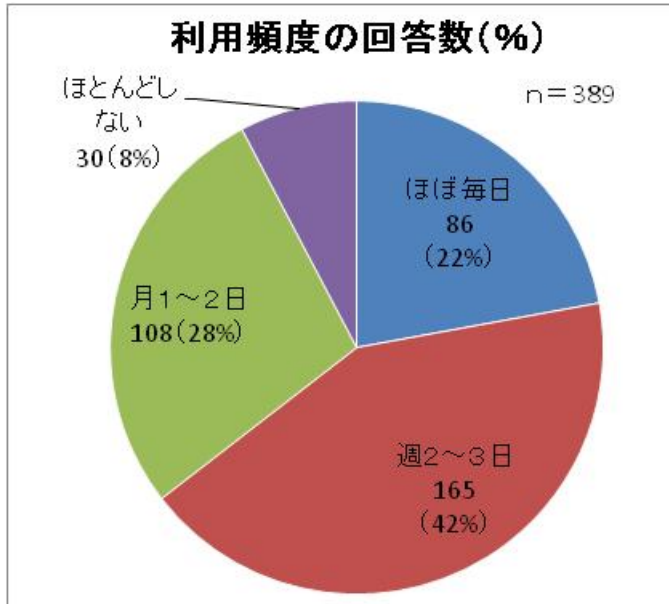
(乗換え有りの内訳は複数回答可のため、合計が一致しない)



## ●路線別×利用頻度

「週2～3日」利用が一番多く全体の約4割を占める。

路線別では、飯高・匝瑳循環、栄・須賀西循環の「ほぼ毎日」利用がほかの路線と比較して割合が多い。

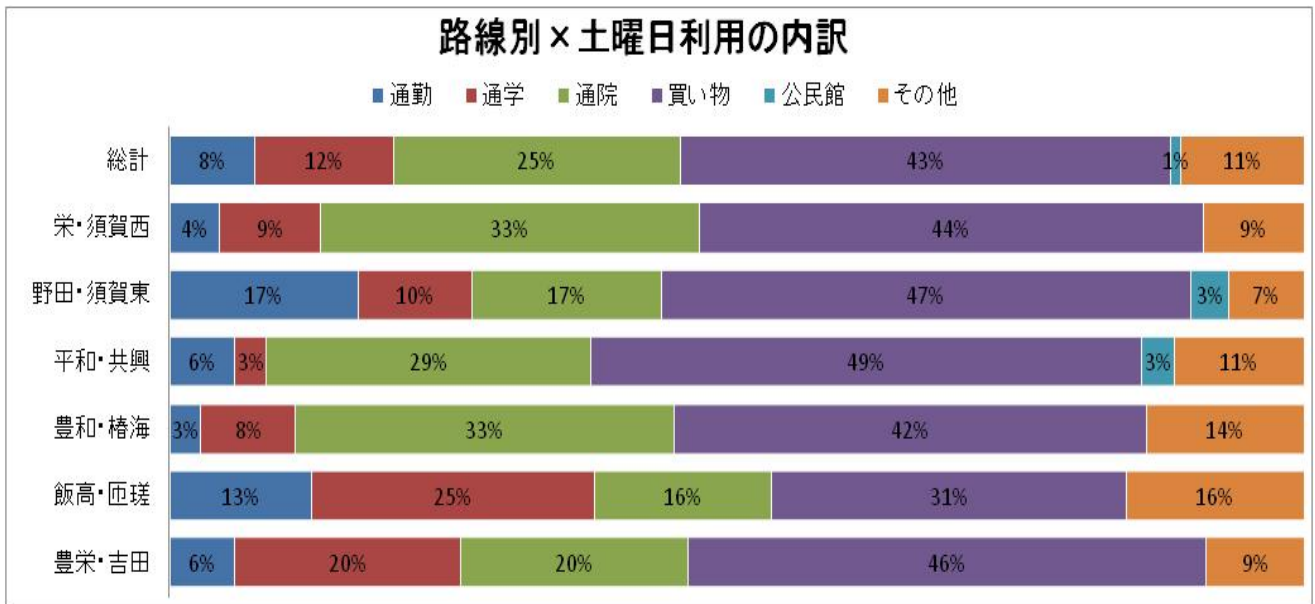
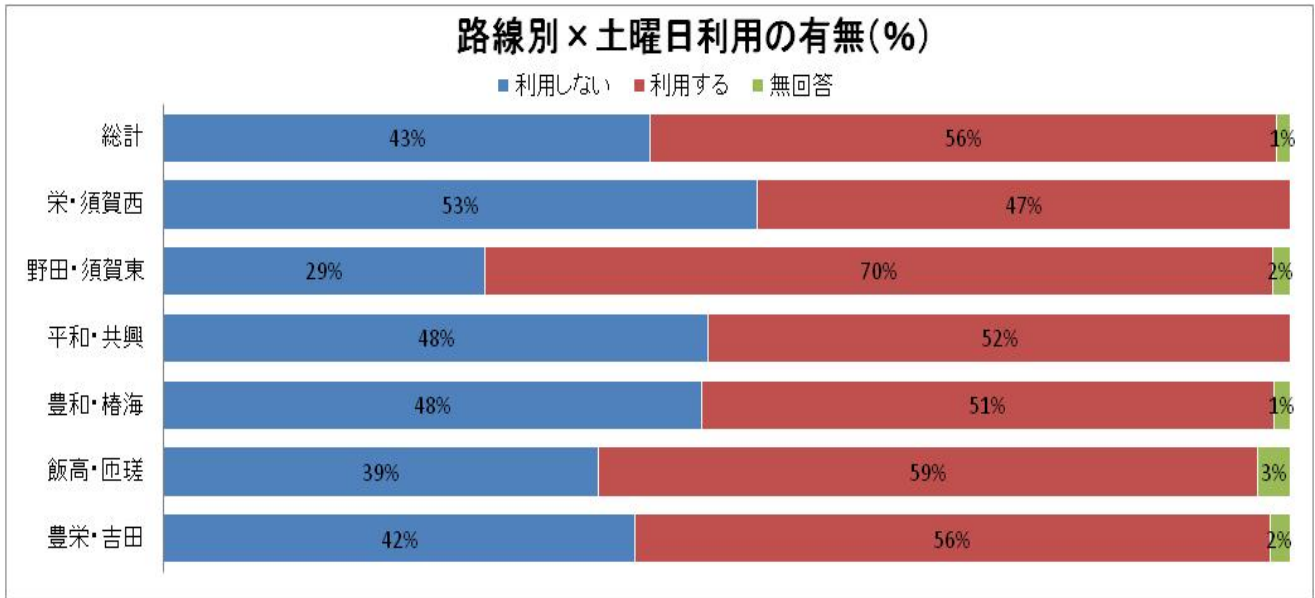


## ●路線別×土曜日利用の有無

回答者の6割弱が土曜日に市内循環バスを利用している。

路線別では、野田・須賀東循環の利用がほかの路線と比較して多い。

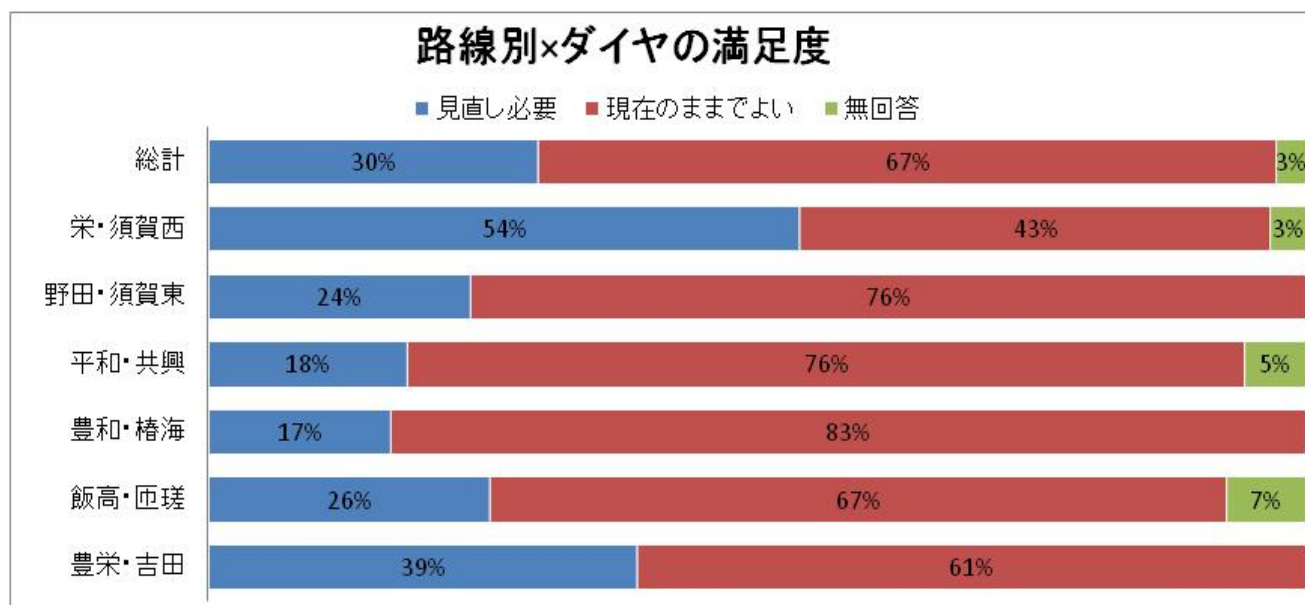
また、目的別では「買い物」が一番多く「通院」「通学」での利用も多い。



## ●路線別×ダイヤの満足度

全体では7割弱が「現状のままでよい」、3割が「見直し必要」とのことである。

路線別では、栄・須賀西循環の「見直し必要」の割合が高い。



### (見直し必要の理由)

路線	年代	内容
豊栄・吉田	20代～50代	6便を早く
豊栄・吉田	60代	6便
豊栄・吉田	70代	3便を遅く
豊栄・吉田	70代	3便を30分遅く
豊栄・吉田	20代～50代	増便
豊栄・吉田	60代	増便
豊栄・吉田	70代	市民病院へ(8時～8時半着)
豊栄・吉田	70代	3便と4便の間に1本ほしい、12時台がほしい
豊栄・吉田	60代	午前中にもう1便
飯高・匝瑳	高校生	6便を10分早く
飯高・匝瑳	高校生	6便を遅く
飯高・匝瑳	高校生	帰り4時
飯高・匝瑳	中学生	帰り4時
飯高・匝瑳	60代	1便は早く(朝は送り)、帰りは電車に合わせて
飯高・匝瑳	20代～50代	電車に合わせる
飯高・匝瑳	70代	2便を早く(9時ころに目的地に着きたい)
飯高・匝瑳	高校生	6便を遅く(遊べる時間が少ない)
飯高・匝瑳	高校生	1便を60分早く
飯高・匝瑳	80代以上	増便(学校に遅れる)
飯高・匝瑳	70代	増便
飯高・匝瑳	70代	2便を60分早く

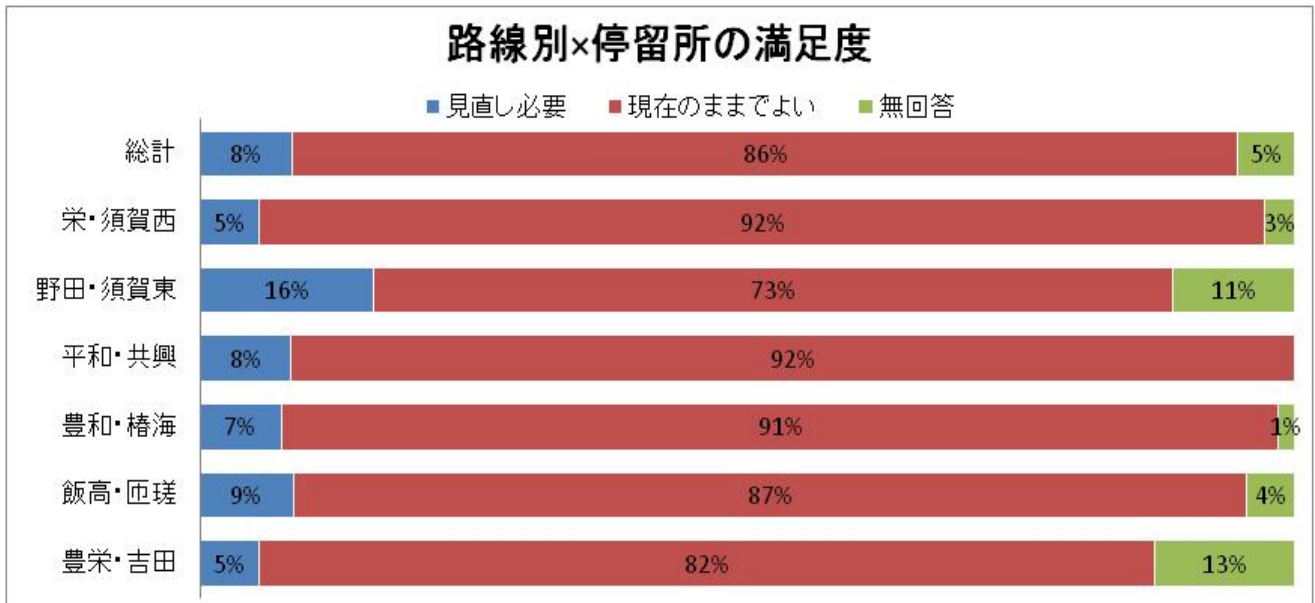
路線	年代	内容
飯高・匝瑳	20代～50代	増便
飯高・匝瑳	70代	2便を60分遅く
飯高・匝瑳	80代以上	3便を30分早く
豊和・椿海	高校生	6便を30分早く
豊和・椿海	高校生	6便を30分早く
豊和・椿海	80代以上	3便30分早く(医者の受付に間に合わない)
豊和・椿海	20代～50代	増便
豊和・椿海	70代	午後に行き来できるダイヤ
豊和・椿海	70代	1便の間隔を縮める
豊和・椿海	20代～50代	電車に合わせる、増便
豊和・椿海	20代～50代	2便20分早く
豊和・椿海	60代	5便30分遅く
豊和・椿海	70代	2便30分早く、3便30分遅く
豊和・椿海	70代	2便60分早く、6便30分早く
豊和・椿海	60代	増便
豊和・椿海	60代	2便を10分、3便を10分
豊和・椿海	70代	増便
豊和・椿海	80代以上	4便を30分早く
豊和・椿海	高校生	5便を20分遅く(学校から歩いて間に合わない)
平和・共興	80代以上	3便を30分遅く
平和・共興	70代	病院に8時台に着けるように
平和・共興	60代	増便(帰りの時間)
平和・共興	60代	増便
平和・共興	70代	夕方にもう少しほしい
平和・共興	60代	3便を15分遅く(買い物)
平和・共興	80代以上	4便を30分遅く、増便
平和・共興	70代	2便を左回りに(病院の開始に間に合わない)
平和・共興	20代～50代	5便を5分遅く
野田・須賀東	70代	1便と3便の間
野田・須賀東	60代	2便を60分遅く(ゆっくり出か(け)たい)
野田・須賀東	70代	2便を60分遅く(ゆっくり出か(け)たい)
野田・須賀東	80代以上	2便を60分遅く(ゆっくり出か(け)たい)
野田・須賀東	80代以上	5便を120分遅く(熱田整形から帰宅、市役所17時発)
野田・須賀東	70代	2便を60分遅く(ゆっくり出か(け)たい)
野田・須賀東	70代	2便を60分遅く(ゆっくり出か(け)たい)
野田・須賀東	80代以上	3便を60分遅く(市民病院の帰り)
野田・須賀東	60代	6便を遅く
野田・須賀東	その他(～10代)	6便を19時(遅い電車だとタクシーになる)
野田・須賀東	70代	3, 4, 6便を遅く、増便
野田・須賀東	その他(～10代)	便と便の間隔が長い、19～20時の便がほしい
野田・須賀東	70代	電車接続改善
野田・須賀東	70代	2, 3, 6便を遅く
野田・須賀東	高校生	1便を6時50分(30～50分早く、部活や補修に間に合えば利用したい)
野田・須賀東	高校生	5便を30分遅く(学校が終わるより早く、利用できない)
野田・須賀東	20代～50代	1便を90分早く(通勤で雨の時利用)
野田・須賀東	70代	昔のダイヤがよい
野田・須賀東		電車接続改善
野田・須賀東	20代～50代	夕方に1, 2本
野田・須賀東	60代	2便

路線	年代	内容
野田・須賀東	70代	9時くらい
野田・須賀東	70代	6便
野田・須賀東	70代	6便を早く
野田・須賀東	高校生	5便30分遅く
野田・須賀東	60代	電車接続改善(しおさい1号→11:30までバスがけない) 仕事で来て、タクシー代を節約したい者も利用できるように
野田・須賀東	20代~50代	3便を30分早く
栄・須賀西	高校生	八日市場駅16時台がほしい
栄・須賀西	20代~50代	1日10便ほしい
栄・須賀西	20代~50代	1日10便ほしい
栄・須賀西	60代	6便を60分遅く
栄・須賀西	70代	14時台の便がほしい
栄・須賀西	70代	3便を30分遅く(12時台の便がほしい)
栄・須賀西	20代~50代	3便を30分遅く
栄・須賀西	80代以上	3便を30分遅く
栄・須賀西	80代以上	増便、カインズホーム前15時台
栄・須賀西	70代	1便を60分遅く(8時台がほしい)
栄・須賀西	70代	1便を60分遅く、3便を45分遅く(8時台がほしい)
栄・須賀西	高校生	6便を遅く
栄・須賀西	20代~50代	3便を30分遅く(リハビリの帰りなど遅くなるので)
栄・須賀西	70代	6便を60分遅く
栄・須賀西	80代以上	増便
栄・須賀西	20代~50代	二中前17時30分
栄・須賀西	60代	増便(2倍)
栄・須賀西	20代~50代	昼の間隔を広めて、朝夕縮める
栄・須賀西	70代	間隔がもっと短いほうがよい
栄・須賀西	80代以上	6便を30分早く
栄・須賀西	70代	2便を30分早く
栄・須賀西	80代以上	3便を20分遅く
栄・須賀西	20代~50代	5便を30分遅く
栄・須賀西	高校生	5便を75分遅く
栄・須賀西	高校生	6便を30分遅く
栄・須賀西	高校生	2便を早く、もう1本増やしてほしい
栄・須賀西	高校生	朝のバスを増やしてほしい
栄・須賀西	80代以上	2便を30分早く
栄・須賀西	60代	3便を30分遅く

### ●路線別×停留所の満足度

全体的に「現在のままでよい」が多数を占める。

路線別では、野田・須賀東循環の「見直し必要」の割合がほかの路線と比較してやや高い。



(見直し必要の理由)

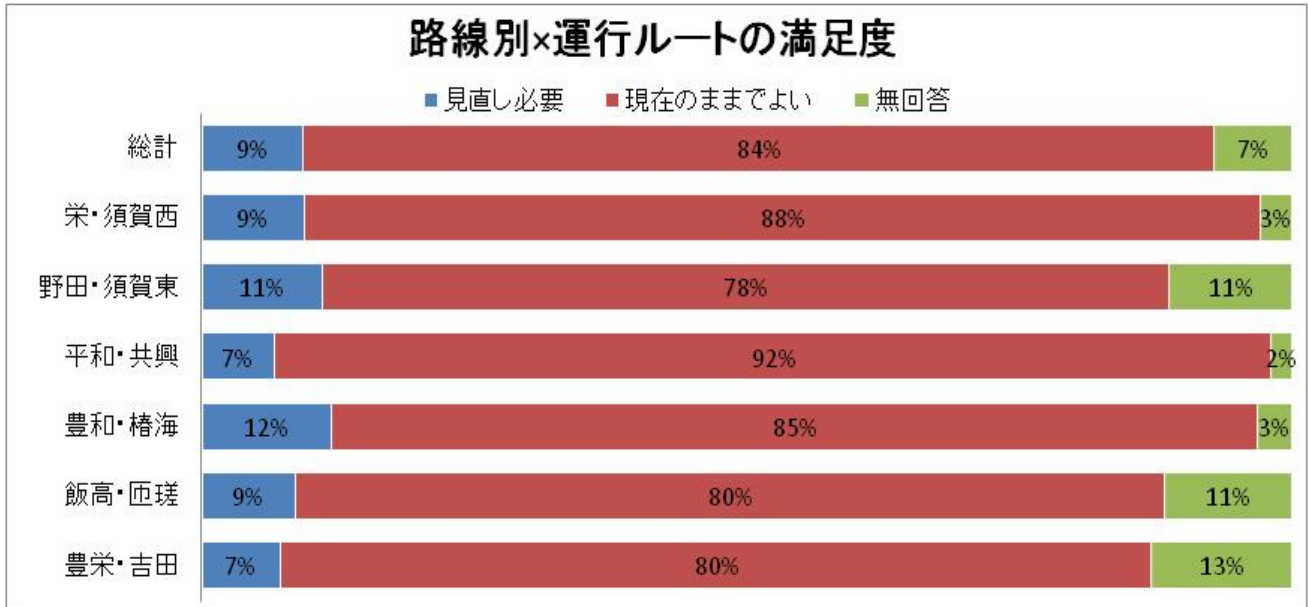
路線	年代	内容
豊栄・吉田	20代~50代	国道沿い
豊栄・吉田	80代以上	改正前のほうがよい
豊栄・吉田	80代以上	改正前のほうがよい
飯高・匝瑳	70代	石井医院
飯高・匝瑳	中学生	危険のため「二中前」を校門前に移動
飯高・匝瑳	80代以上	中央薬局に停めてほしい
飯高・匝瑳	70代	3便を京葉銀行付近で止めてほしい
飯高・匝瑳	70代	公民館
飯高・匝瑳	70代	1便を「田町」に停める
豊和・椿海	70代	公民館
豊和・椿海	70代	旧県宮住宅前
豊和・椿海	80代以上	E-ビ>前
豊和・椿海	高校生	匝瑳高校付近
豊和・椿海	高校生	匝瑳高校前
平和・共興	80代以上	遠い(30分かかかる)
平和・共興	中学生	歩いて5分かかかる
平和・共興	高校生	斎藤石材付近
平和・共興	70代	平和保育園
平和・共興	70代	「仲西」を移動(田んぼの中にあり、雨の日は待ちづらい)
野田・須賀東	80代以上	今泉浜(家から遠い)
野田・須賀東	70代	鈴木屋水産
野田・須賀東	60代	鈴木屋水産
野田・須賀東	70代	鈴木屋水産
栄・須賀西	80代以上	大谷中東が3mくらい移動している、元の位置がよい
栄・須賀西	70代	新堀浜を改正前の場所
栄・須賀西	70代	遠くなった
栄・須賀西	20代~50代	新堀丘を50~100m南に



## ●路線別×運行ルート of 満足度

停留所の満足度と同様に、「現在のままでよい」が多数を占める。

路線別では、全路線とも「現在のままでよい」の割合が高い。



(見直し必要の理由)

路線	年代	内容
豊栄・吉田	20代～50代	逆にしてほしい
豊栄・吉田	60代	6便を逆にしてほしい
豊栄・吉田	20代～50代	南並木セブンイレブン付近
豊栄・吉田	70代	2便 新町→八日市場駅は時間がかかりすぎ(40分)
飯高・匝瑳	60代	時間短縮を希望
飯高・匝瑳	70代	JA豊和へ
飯高・匝瑳	60代	ふれあいパーク、JA豊和へ行きたい
飯高・匝瑳	70代	ふれあいパーク(買い物)、JA豊和(預金)を利用したい
飯高・匝瑳	その他(10代)	1便を駅までではなく、市役所までにする
飯高・匝瑳	20代～50代	金原新田6便乗降なし
豊和・椿海	高校生	時間短縮
豊和・椿海	高校生	時間短縮
豊和・椿海	20代～50代	片道50分かかるので、遠回りの方は直してほしい
豊和・椿海	20代～50代	田町
豊和・椿海	60代	2,3便逆回り
豊和・椿海	60代	逆回り希望
豊和・椿海	60代	逆回り希望
平和・共興	80代以上	改正前の「御門」がよかった
平和・共興	高校生	斎藤石材付近経由
平和・共興	20代～50代	二中前
平和・共興	70代	共興保育園→県道を市街地方面へ北上
野田・須賀東	60代	飯倉回りが必要
栄・須賀西	60代	まったく乗ってこない停留所がある
栄・須賀西	60代	カジヤの先のループを何とかしてほしい
栄・須賀西	70代	2便を逆回り(はしば医院に行けるように)
栄・須賀西	60代	熱田整形、石井医院
栄・須賀西	70代	須賀地区を東西へ
栄・須賀西	80代以上	2便を逆回り
栄・須賀西	20代～50代	2便を逆回り(はしば医院、歯医者)

●路線別×市内循環バスに対する御意見

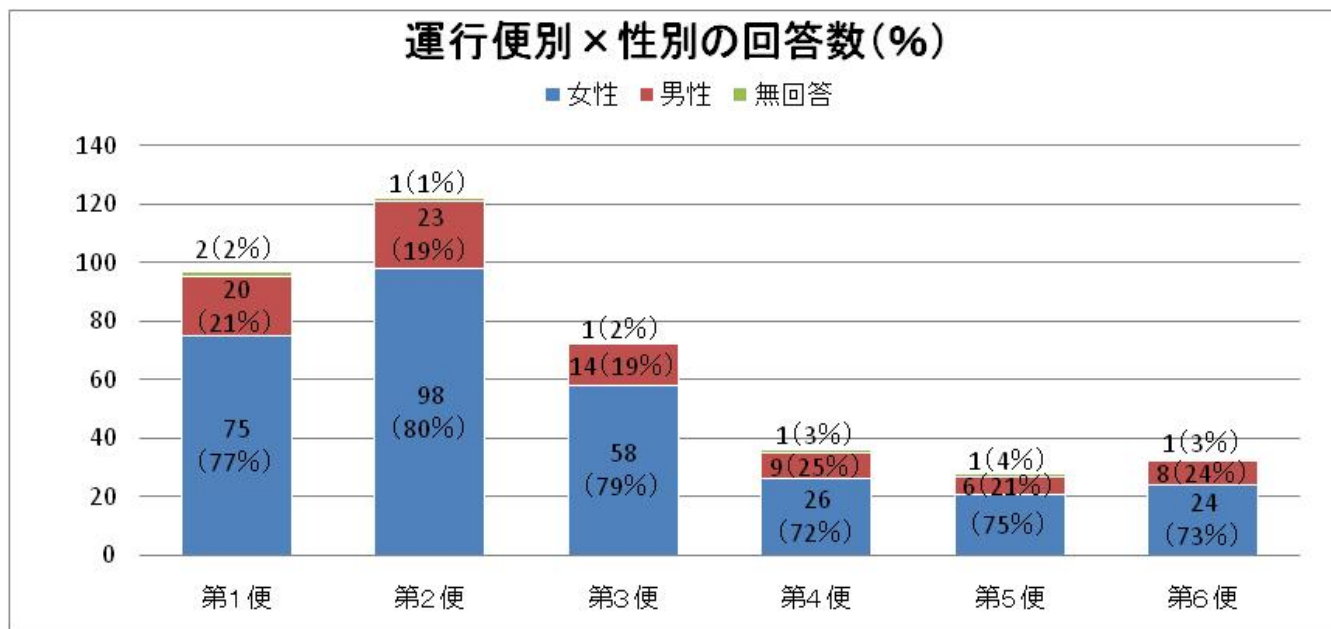
路線	年代	内容
豊栄・吉田	80代以上	各便の見直しをお願いしたい
豊栄・吉田	60代	千葉に住んでおり、実家やめぐりの行き来に使っている
豊栄・吉田	70代	各便の見直し
豊栄・吉田	60代	日曜日希望
豊栄・吉田	70代	〇〇運転士が一番親切でよい
豊栄・吉田		JRバス関東の多古本線が並行しているので便はよい(八辺台)
豊栄・吉田	70代	市循環バスに乗るのは始めてだけど、あったほうがよい
豊栄・吉田	60代	いろいろなところ(病院など)によってもらえるのがよいと思う
飯高・匝瑳	60代	金原新田の利用者少ない(特に冬の6便)ルート削除・2本程度減便等により時間短縮
飯高・匝瑳	20代~50代	不用なバス停がある(境橋など)
飯高・匝瑳	80代以上	カインズ前のバス停は危険
飯高・匝瑳	20代~50代	料金は適正
飯高・匝瑳	高校生	運賃が高い
飯高・匝瑳	20代~50代	ありがとうございます
飯高・匝瑳	80代以上	千葉交通の運転手がとても親切
飯高・匝瑳	20代~50代	循環バスを継続してほしい(300円でもOK)
飯高・匝瑳	70代	バスの小型化、日曜日希望
飯高・匝瑳	70代	公民館の催し時に臨時便希望
豊和・椿海	70代	日曜日希望
豊和・椿海	20代~50代	日曜日希望
豊和・椿海	70代	予算もあるだろうからあまり贅沢は言えない
豊和・椿海	80代以上	最近利用し始め、利用頻度も低いので要望なし
豊和・椿海	70代	各所で乗り降り自由だとよい
豊和・椿海	80代以上	馬洗坂上乘車
豊和・椿海	高校生	帰りのみ利用
豊和・椿海	高校生	帰りのみ利用
豊和・椿海	高校生	帰りのみ利用
豊和・椿海	高校生	帰りのみ利用
豊和・椿海	高校生	雨の日のみ利用、帰りは旭駅→小見川駅→循環バス
豊和・椿海	高校生	雨の日のみ利用、帰りは旭駅→迎えあり(帰りはクラブで6時半ころ)
豊和・椿海	70代	本数を少なくして、日曜も運行
豊和・椿海	70代	帰りのみ利用(谷入口まで)
豊和・椿海	20代~50代	帰りのみ利用(行きは車で送り)
豊和・椿海	高校生	雨の日のみ利用
豊和・椿海	高校生	雨の日のみ利用
平和・共興	20代~50代	最近学生があまり乗らなくなった
平和・共興	80代以上	運転手には感謝している
平和・共興	70代	大変助かっている
平和・共興	70代	日曜の公民館イベント時に運行、バスがあると助かっている
平和・共興	20代~50代	5便が5、6分遅れる、待っていて寒い(東本町)
平和・共興	60代	日曜日希望
平和・共興	60代	定刻どおりに来てほしい
平和・共興	20代~50代	日曜日希望
平和・共興	70代	運転手が親切に対応してくれてよい、土曜はあった方がよい
平和・共興	80代以上	ありがたい
平和・共興	80代以上	助かります、これからも利用したい

路線	年代	内容
平和・共興	80代以上	雨の日のみ利用
平和・共興	70代	雨の日のみ利用
平和・共興	80代以上	日曜日希望(公民館講座)
平和・共興	60代	ありがたい、今後も利用したい
平和・共興	70代	日曜日のイベント時、臨時便希望(タクシーだと6000円かかる)
平和・共興	80代以上	日曜日希望
野田・須賀東	高校生	日曜日希望
栄・須賀西	70代	平和
栄・須賀西	60代	市外局番を入れる(停留所)、観光地に行けるようにし市外の客層を取り込む
栄・須賀西	高校生	いつも助かっている
栄・須賀西	高校生	通学でよく利用している、これからも利用したいので継続してほしい
栄・須賀西	高校生	運賃100円のままがよかった
栄・須賀西	80代以上	車内の雰囲気がい
栄・須賀西	80代以上	できれば目的地へ早く行きたい
栄・須賀西	80代以上	なくなったら困る、助かります
栄・須賀西	20代~50代	日曜日希望
栄・須賀西	70代	日曜日希望
栄・須賀西	20代~50代	日曜日希望
栄・須賀西	20代~50代	日曜日希望

(2) 運行便を基本とした集計

●運行便別×性別

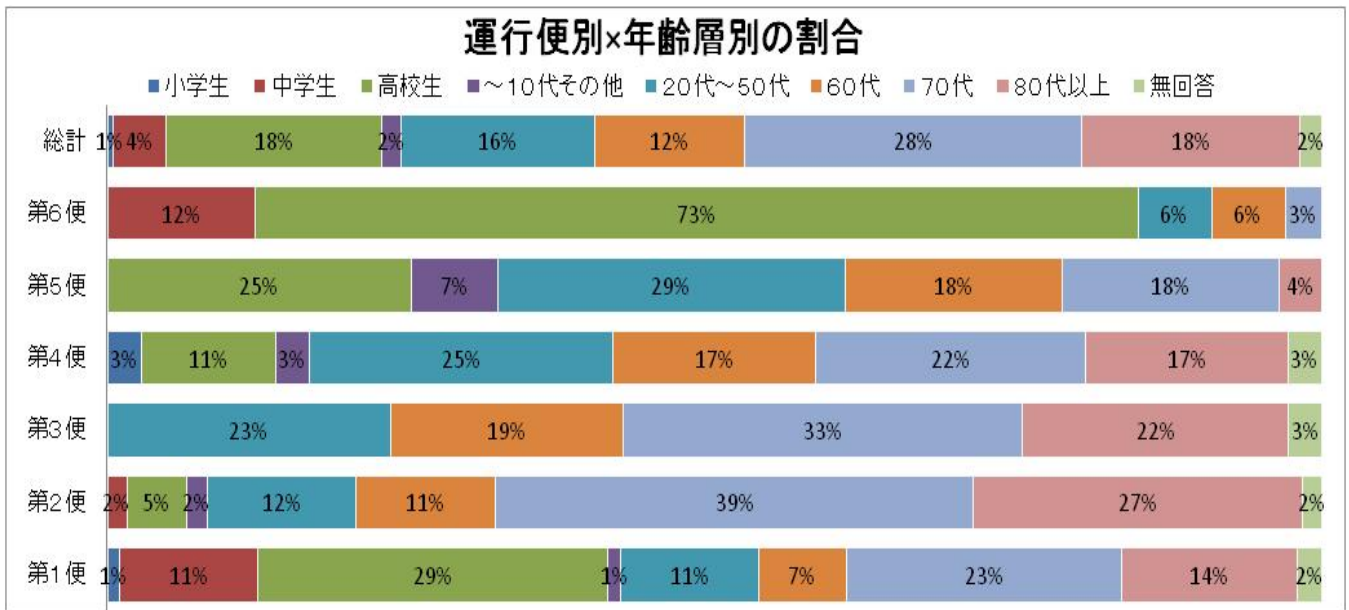
全便とも約8割が女性、約2割が男性の割合で回答を得た。



## ●運行便別×年齢層別

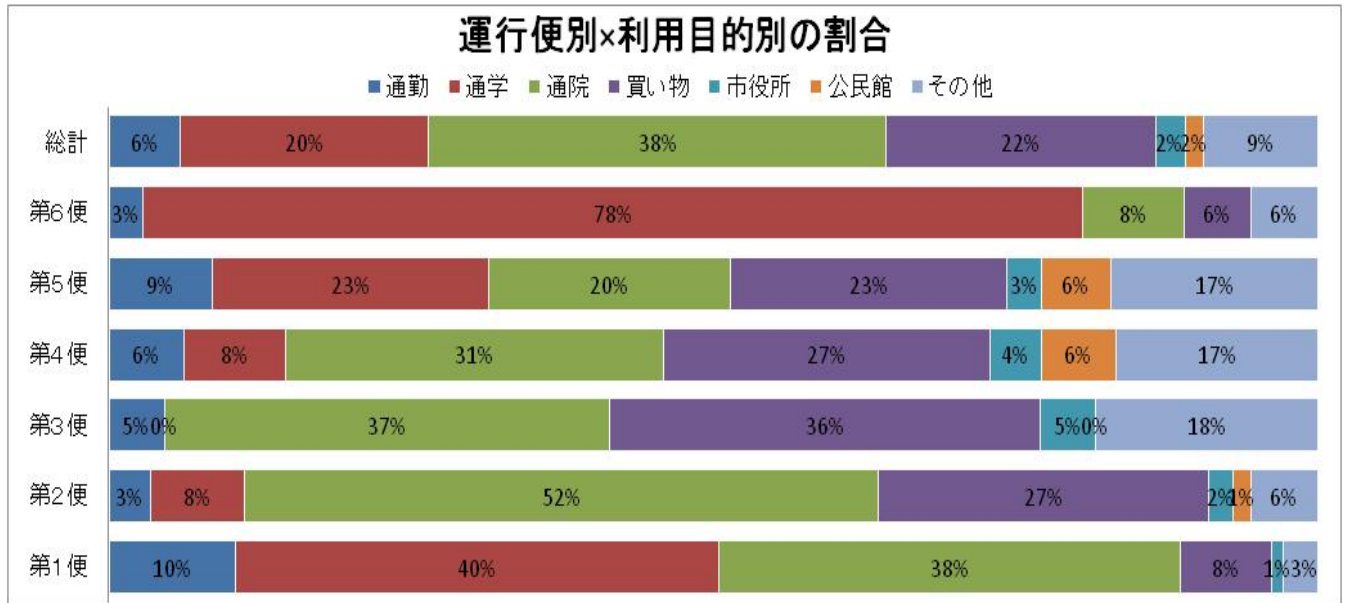
第1，6便は「中学生」「高校生」の利用が多く、特に第6便は9割近くを占め、第2，3，4便は「60代」「70代」「80代以上」が半数以上を占めている。

「20代～50代」は、第3，4，5便の割合が高い。



●運行便別×利用目的別

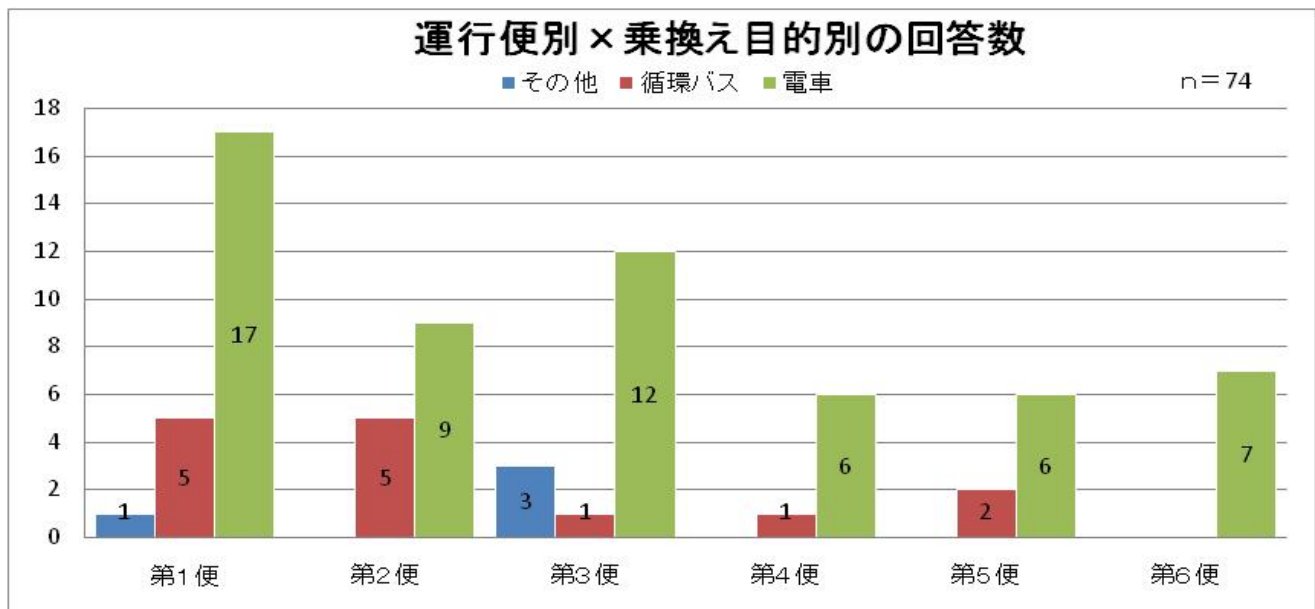
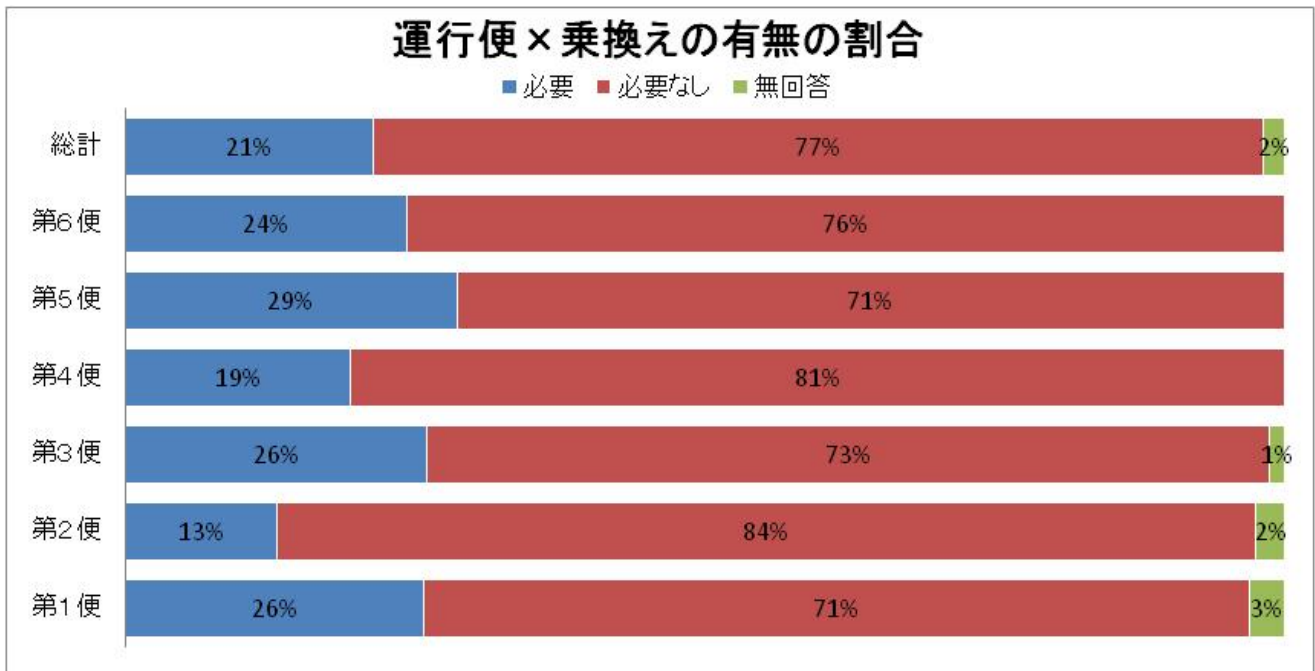
第1、6便は「通学」が多く第6便は約8割を占める。「通院」は、第1、2、3、4便で多く、「買い物」は第2、3、4、5便で多い。



## ●運行便別×乗換えの有無

どの便も「乗換え必要」の割合は平均的だが、第2便の割合が比較的少ない。

目的別では「電車」の乗換えが多く、「市内循環バス」の他路線への乗換えも見られる

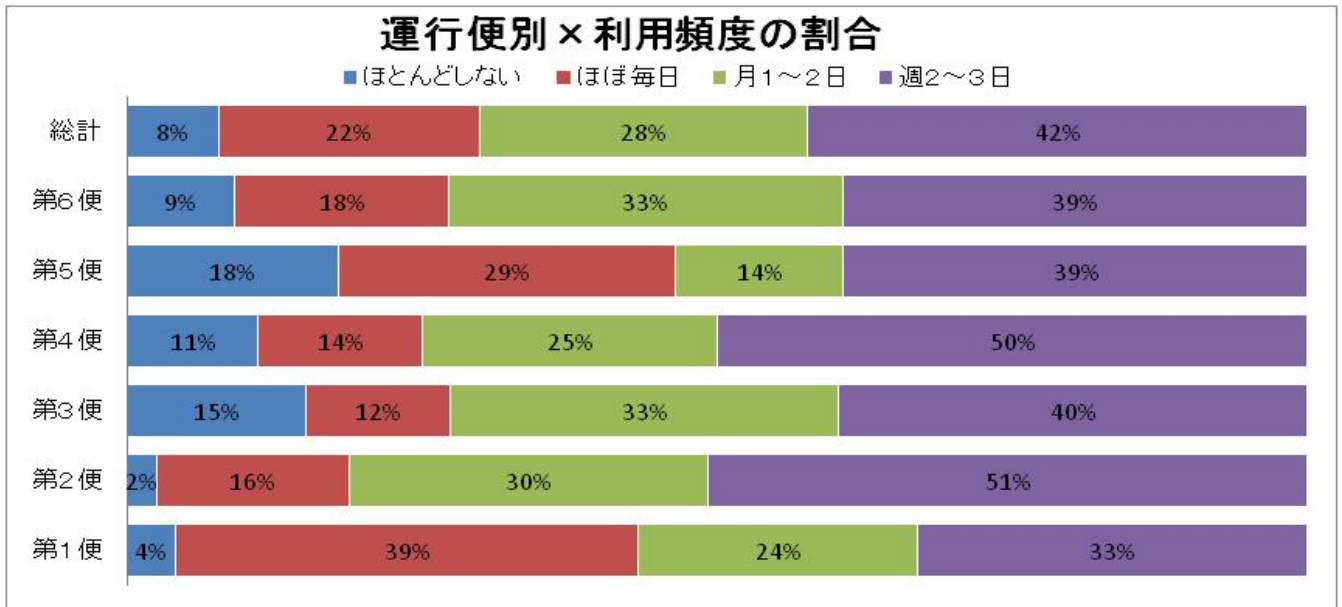




### ●運行便別×利用頻度

どの便も「週2～3日」、「月1～2回」の回答が多い。

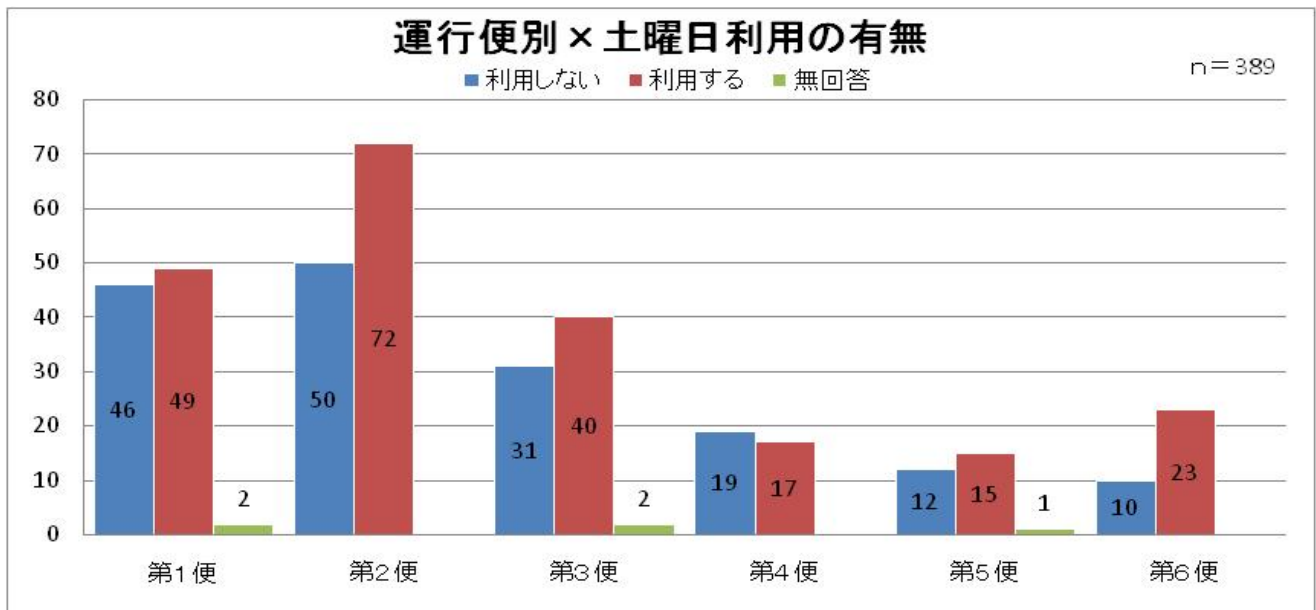
また、「ほぼ毎日」は第1，5便の回答が多く、「ほとんど利用しない」の回答は第3，4，5便が多い。



### ●運行便別×土曜日利用の有無

8ページ【路線別×土曜日利用の有無】のとおり全体では「利用する」56%、「利用しない」、43%である。

どの便もだいたいこの割合であるが、第6便のみ「利用する」の割合が高い。

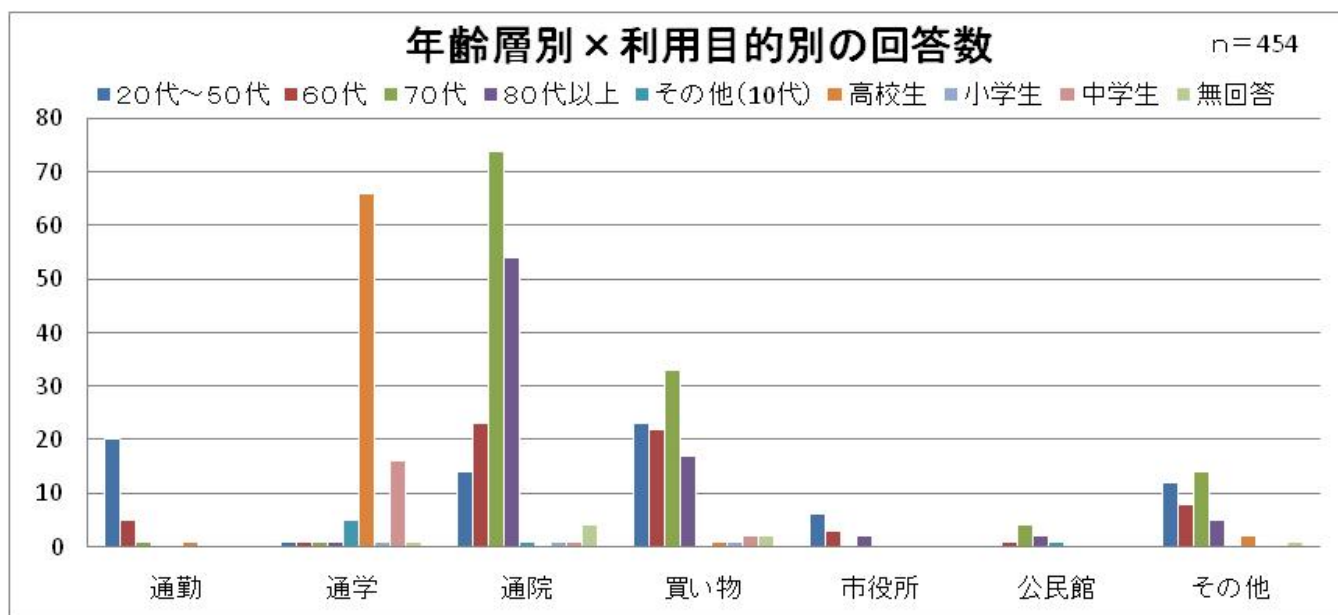


### (3) 年齢層を基本とした集計

#### ●年齢層別×利用目的別

回答数の多い「通学」「通院」「買い物」の中で、「通学」は中学生及び高校生、「通院」は60代、70代、80代以上、「買い物」は20～50代、60代、70代、80代以上が多い。

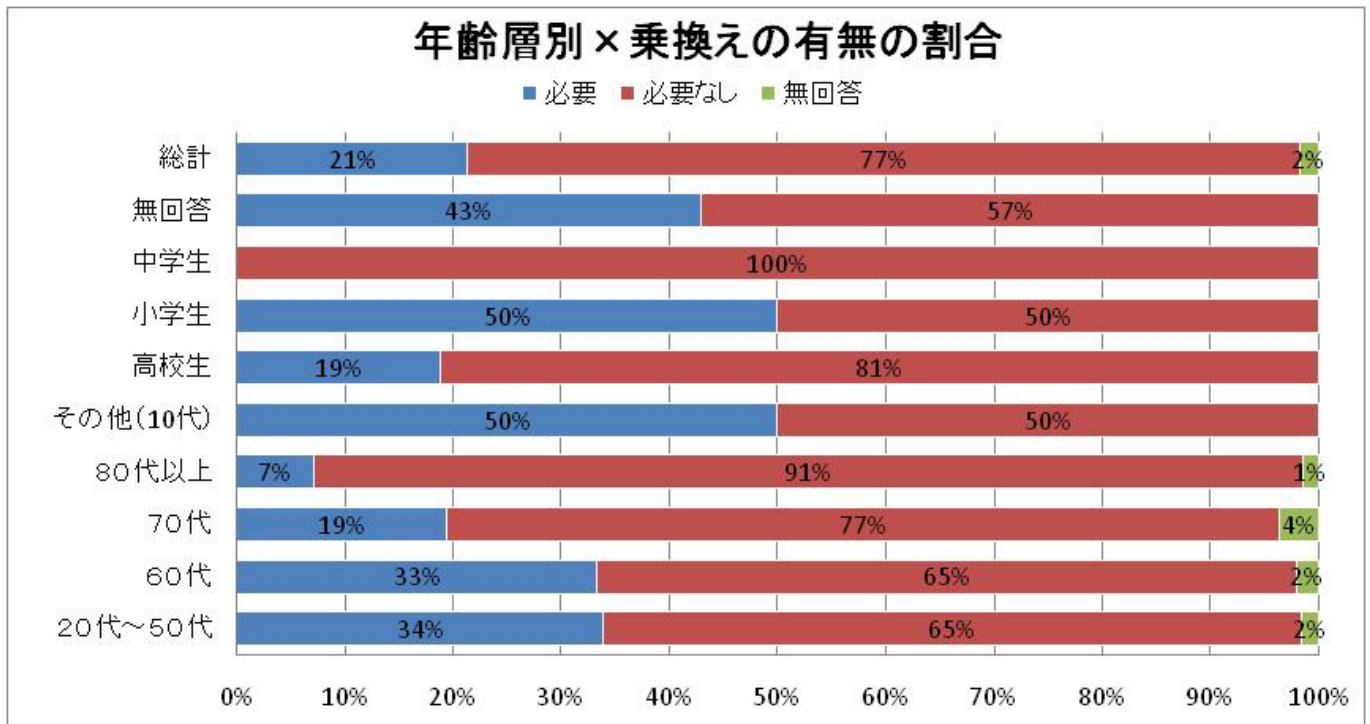
また、20代～50代の「通勤」も多く見られる。



### ●年齢層別×乗換えの有無

小学生及びその他（10代）の「乗換え必要」が多い。

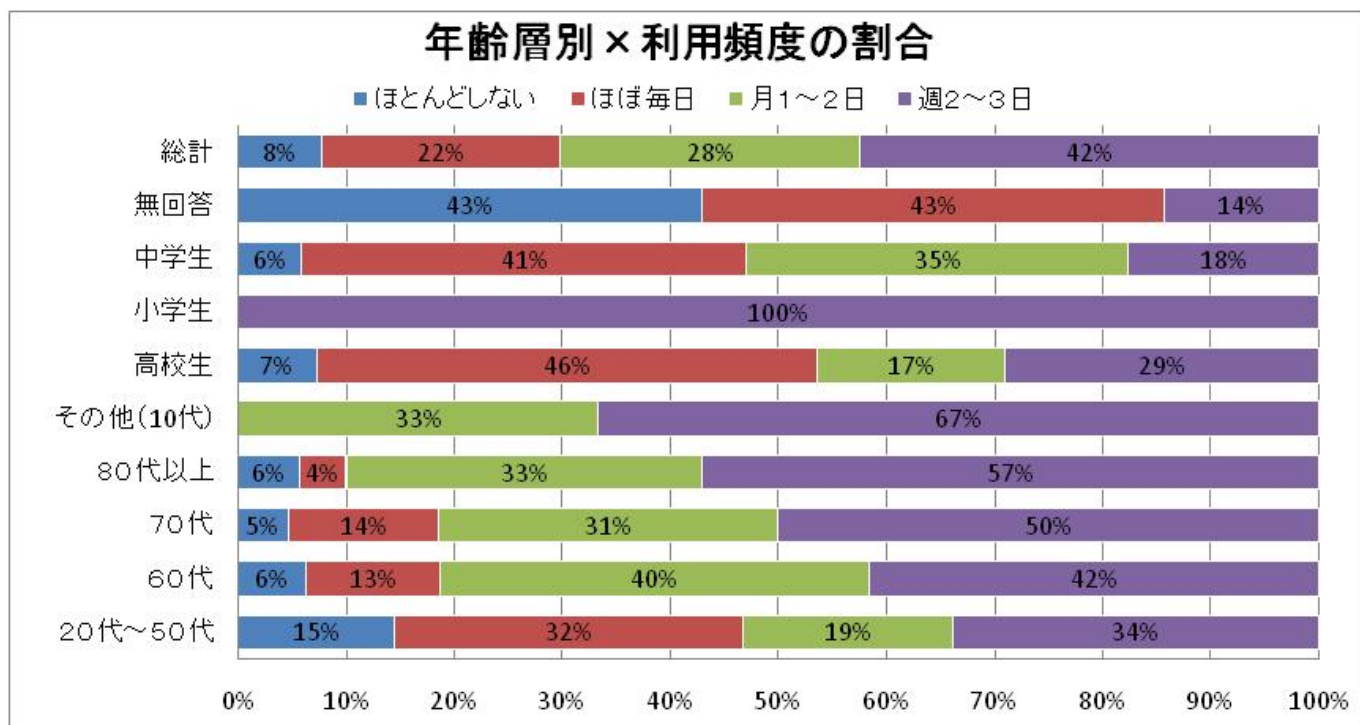
また20代～50代、60代の「乗換え必要」もやや多いが、80代以上は少ない。



## ●年齢層別×利用頻度

全体的に「週2～3日」が多い。

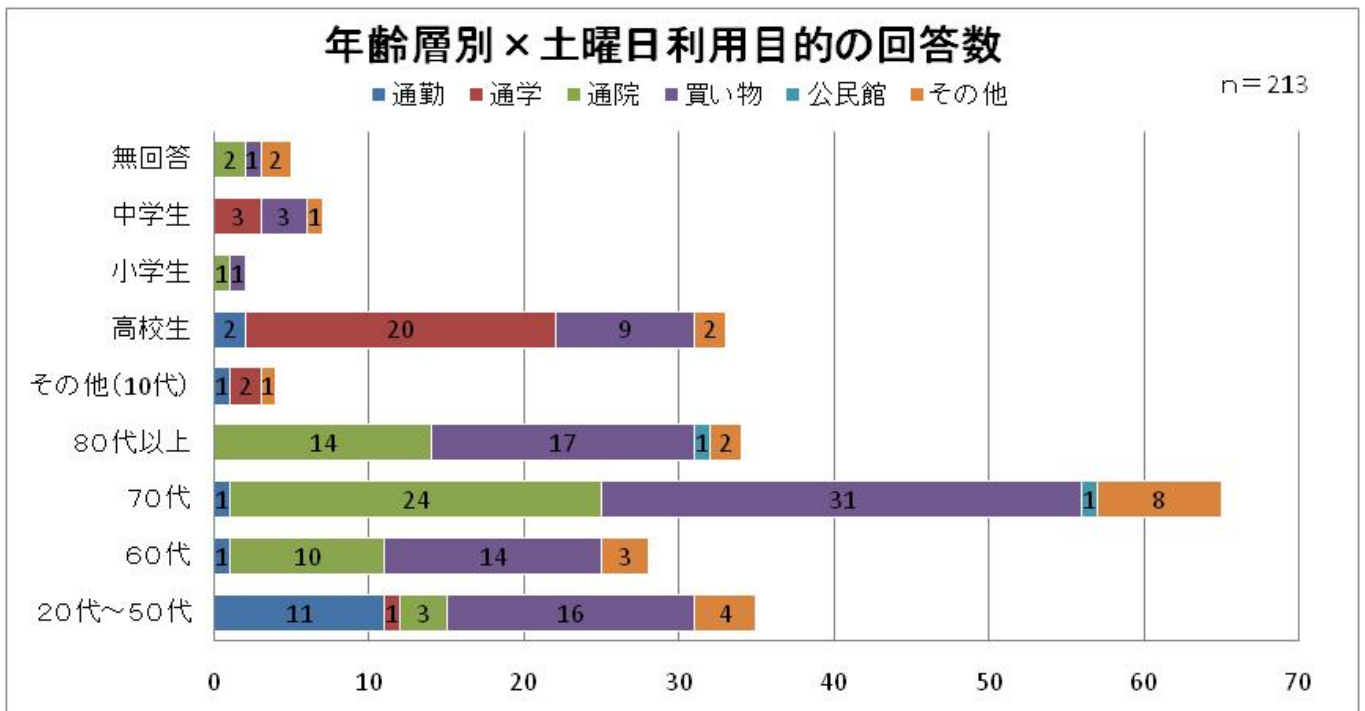
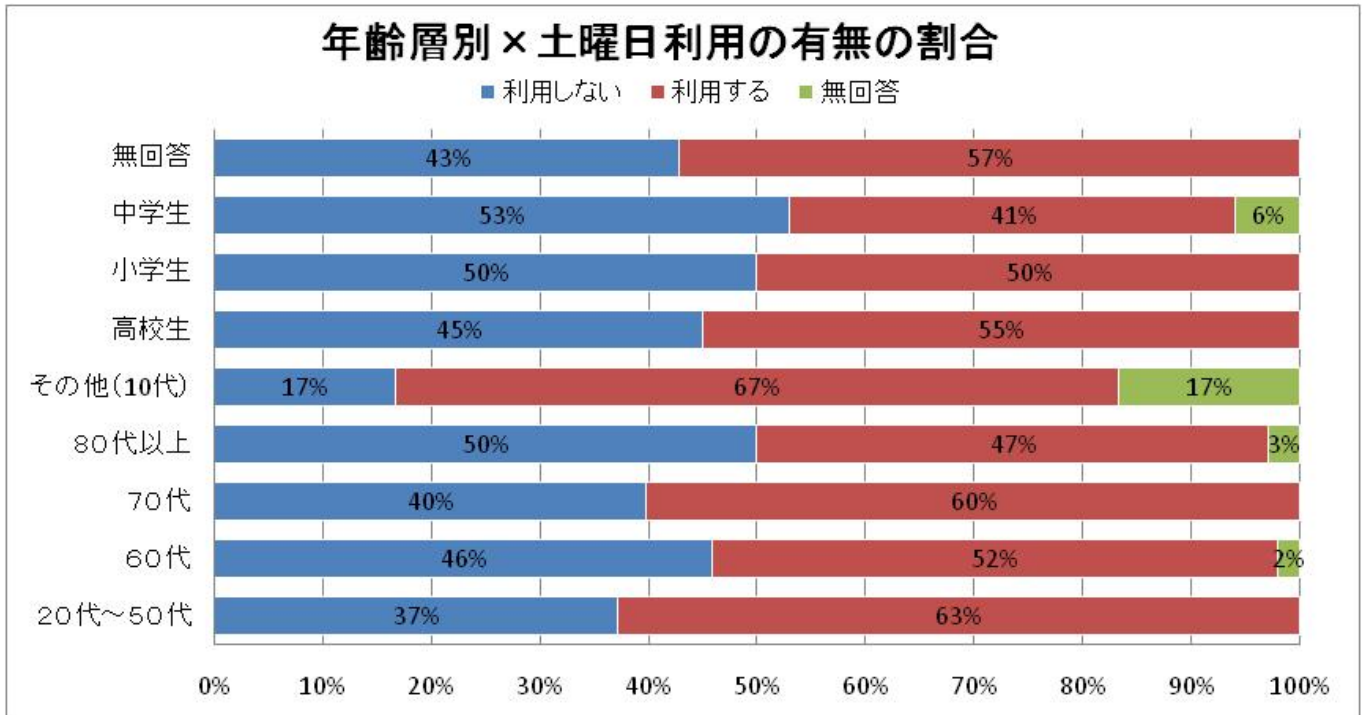
中学生、高校生、20代～50代は「ほぼ毎日」の割合が高く、60代、70代、80代以上は「月1～2日」の割合が高い。



## ●年齢層別×土曜日利用の有無

どの年齢層もだいたい「利用する」約6割、「利用しない」約4割である。

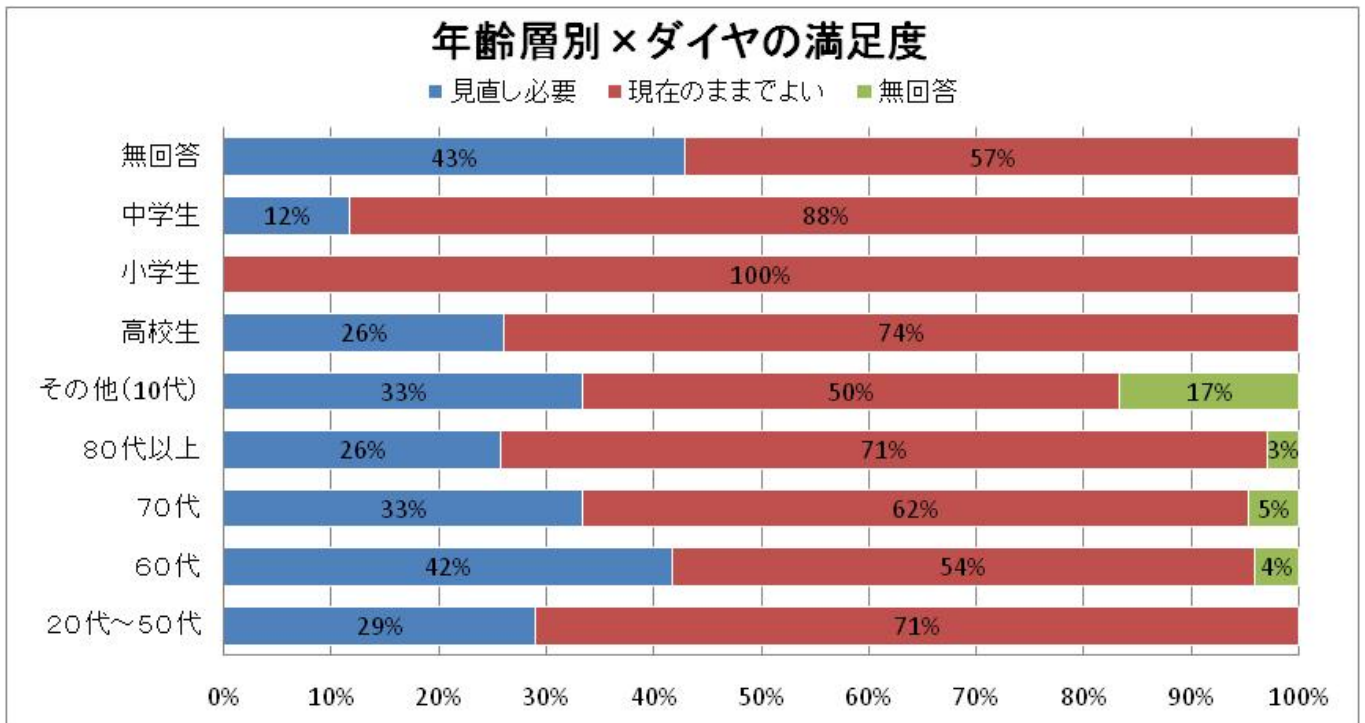
目的別では、70代、80代以上の「通院」「買い物」、高校生の「通学」が多い。



## ●年齢層別×ダイヤの満足度

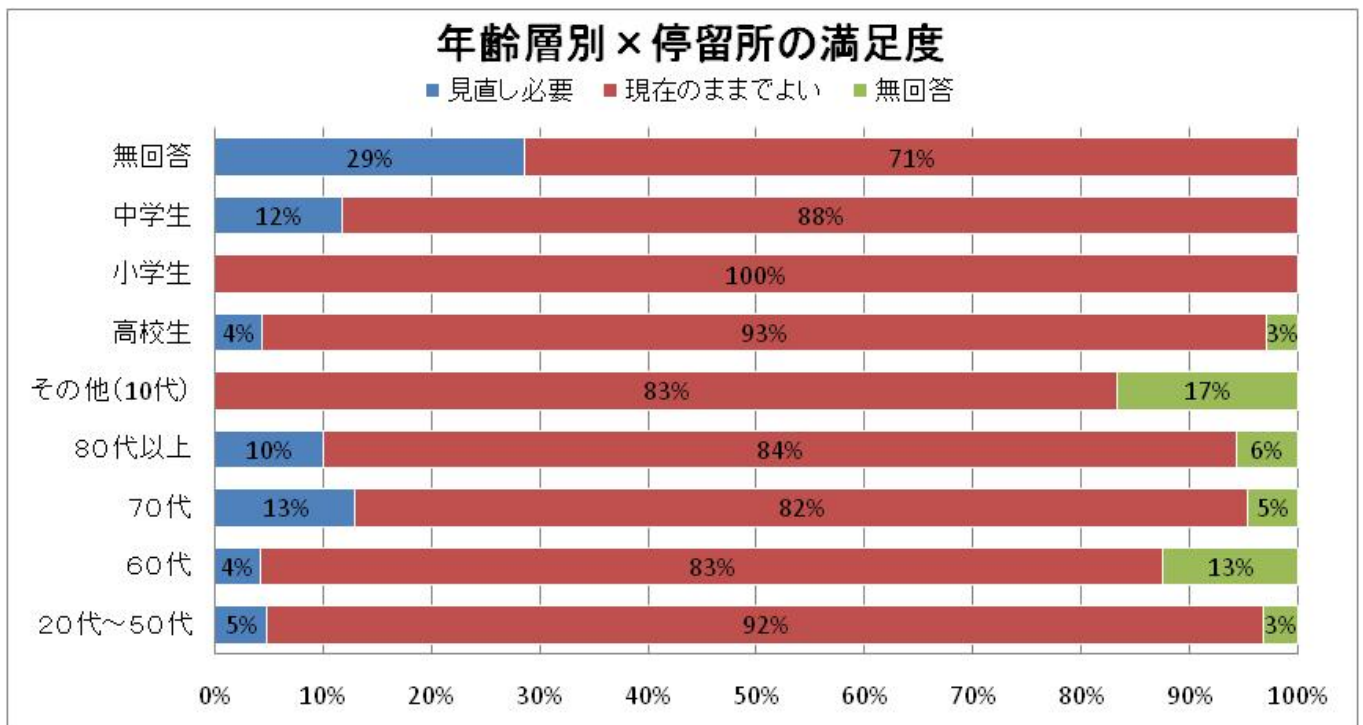
どの年代もだいたい「見直し必要」約3割、「現在のままでよい」約7割である。

そのなかで、60代の「見直し必要」がやや多い。



## ●年齢層別×停留所の満足度

各年齢層とも「現在のままでよい」が8割以上で非常に割合が多い。





### ●年齢層別×運行ルートへの満足度

【年齢層別×停留所の満足度】と同じく「現在のままでよい」が8割以上の年齢層が多い。

そのなかで、60代の「見直し必要」が2割強とやや高い。

