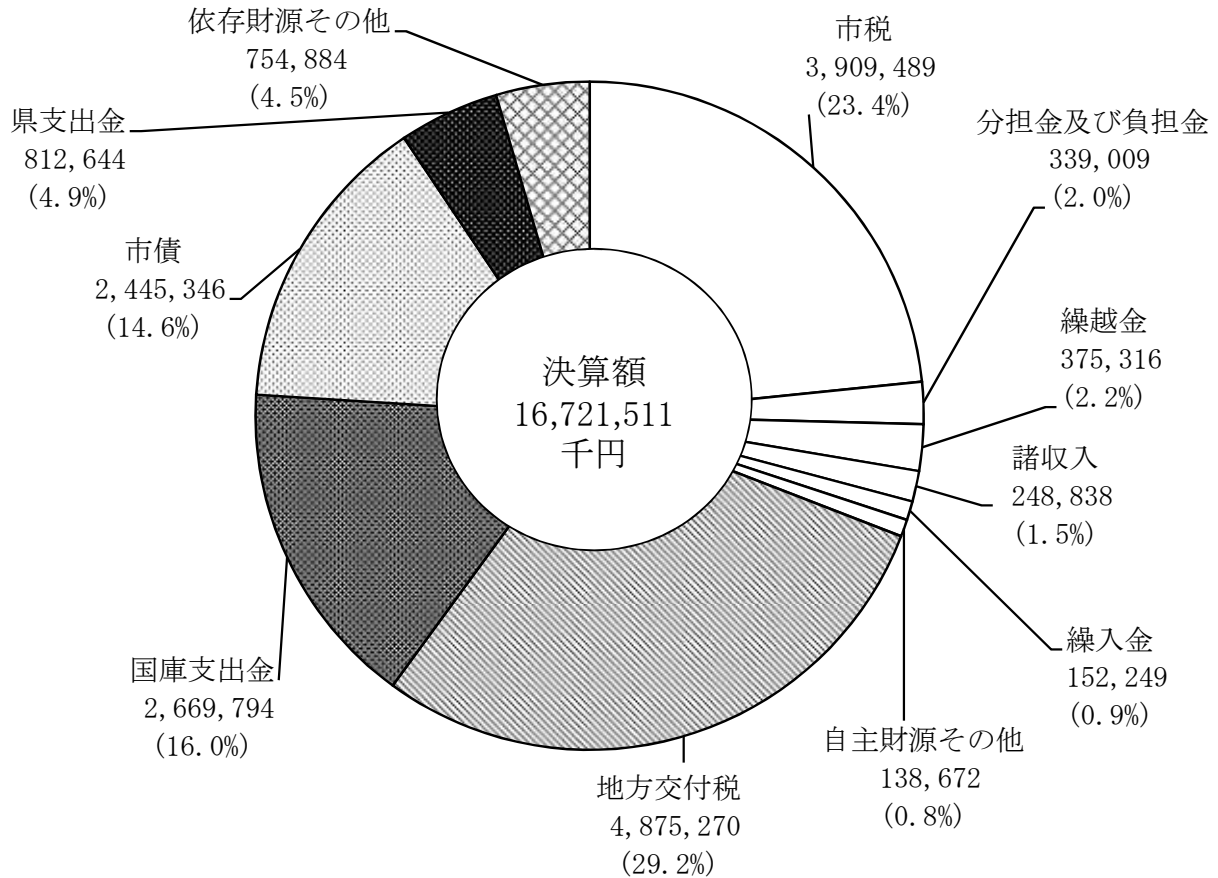


一般会計決算に係る参考資料

①歳入決算額

(白抜き部分：自主財源 網掛け部分：依存財源)

[単位：千円 構成比：小数点第1位未満四捨五入]



【依存財源その他の内訳】

区分	決算額(千円)	構成比
地方譲与税	223,953	1.3%
利子割交付金	7,447	0.0%
配当割交付金	14,231	0.1%
株式等譲渡所得割交付金	26,215	0.2%
地方消費税交付金	363,740	2.2%
自動車取得税交付金	99,890	0.6%
地方特例交付金	12,256	0.1%
交通安全対策特別交付金	7,152	0.0%
計	754,884	4.5%

【自主財源その他の内訳】

区分	決算額(千円)	構成比
使用料及び手数料	84,063	0.5%
財産収入	47,707	0.3%
寄附金	6,902	0.0%
計	138,672	0.8%

《概要》

平成25年度の歳入決算額は16,721,511千円で、前年度に比べ1,987,715千円(13.5%)増加した。

自主財源は5,163,573千円で、前年度に比べ56,581千円(1.1%)増加した。

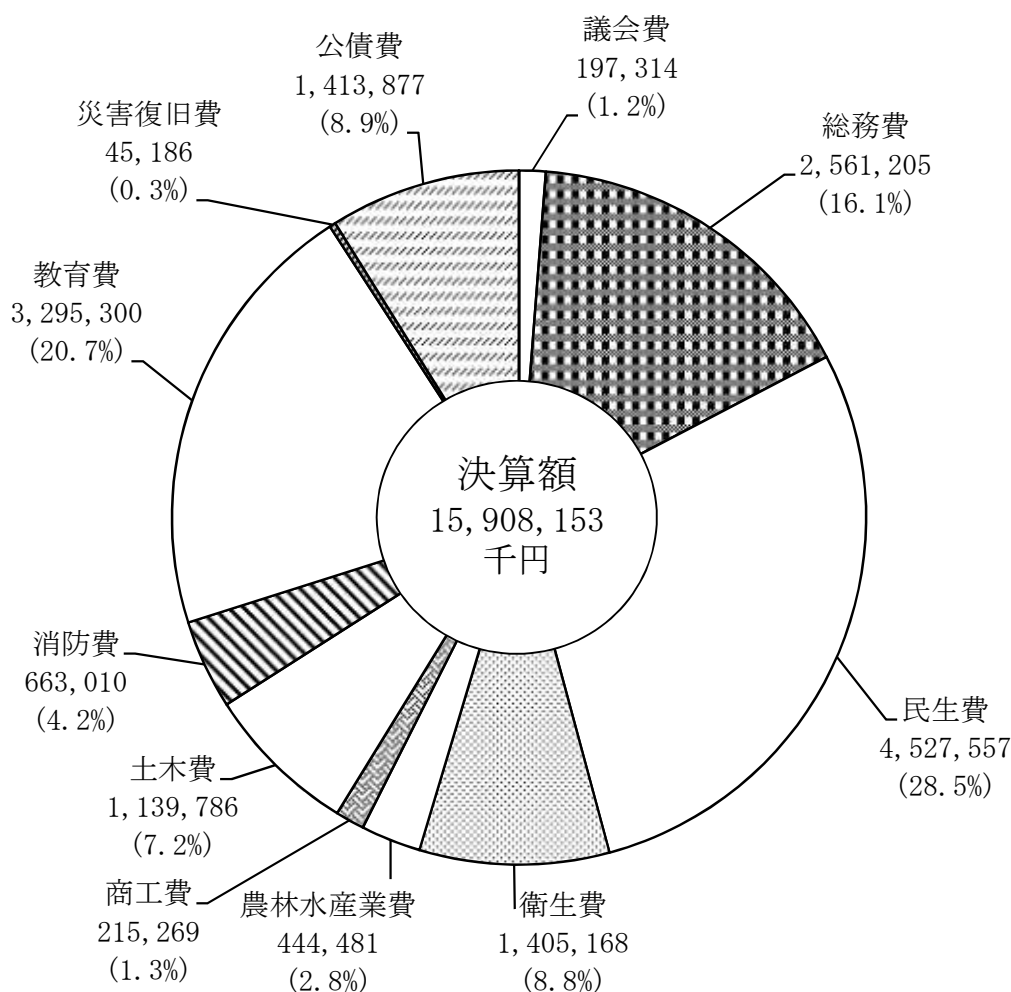
自主財源のうち市税では、固定資産税、市たばこ税の増加などにより、前年度に比べ112,344千円(3.0%)増加した。一方、財産収入では、東総地区ふるさと市町村圏基金出資金返還金の減少などにより、前年度に比べ65,186千円(▲57.7%)減少した。

依存財源は11,557,938千円で、前年度に比べ1,931,134千円(20.1%)増加した。

依存財源のうち国庫支出金では、地域の元気臨時交付金、学校施設環境改善交付金の増加などにより、前年度に比べ1,128,480千円(73.2%)増加した。また、市債では、合併特例事業債、地域再生基盤強化事業債の増加などにより、前年度に比べ782,678千円(47.1%)増加した。

②目的別歳出決算額

[単位:千円 構成比:小数点第1位未満四捨五入]



《概要》

平成25年度の歳出決算額は15,908,153千円で、前年度に比べて1,856,673千円（13.2%）増加した。

総務費では、ふるさと振興基金積立金、野栄総合支所改修事業、財政調整基金積立金の増加などにより、前年度に比べ420,198千円（19.6%）増加した。

土木費では、市道12162号線（川辺）・0104号線（堀川）道路改良事業、道路維持事業、（仮称）合併記念公園整備事業の増加などにより、前年度に比べ246,857千円（27.6%）増加した。

消防費では、消防施設整備事業、匠瑤市横芝光町消防組合負担金の減少などにより、前年度に比べて66,753千円（▲9.1%）減少した。

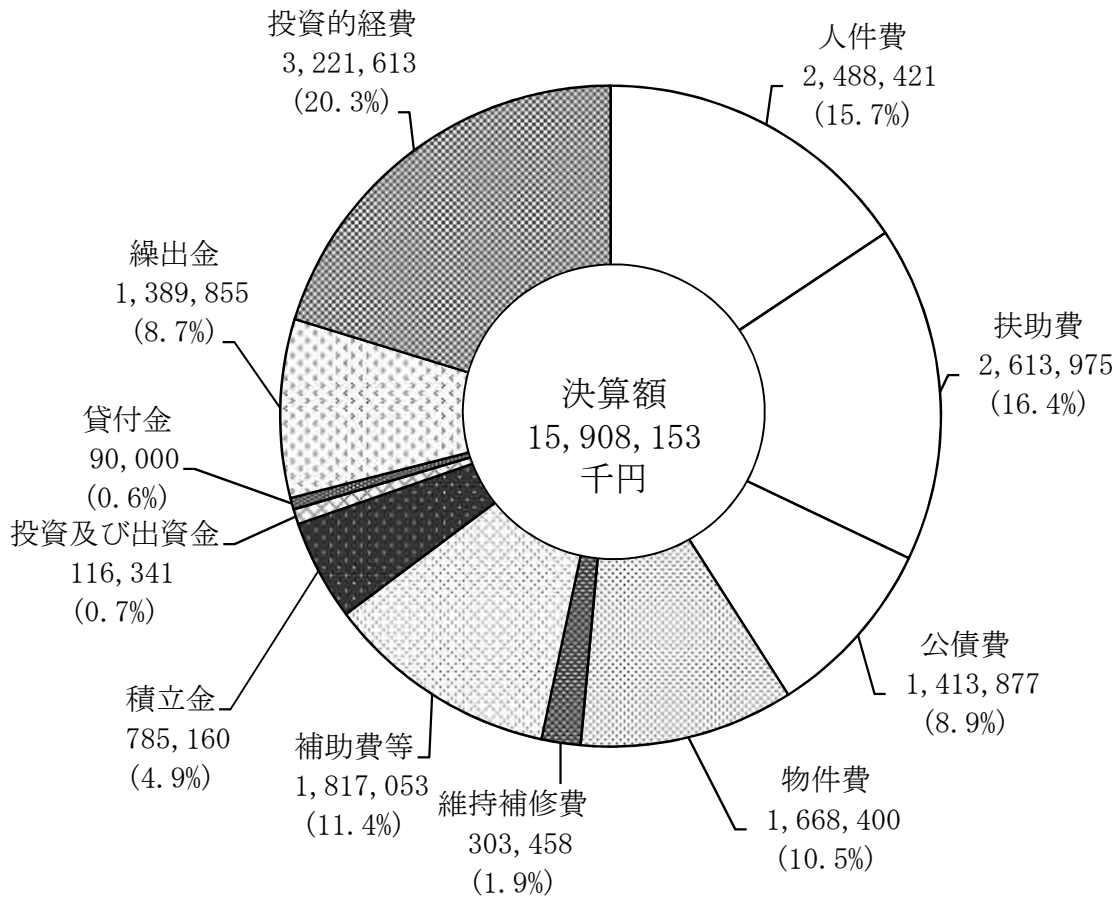
教育費では、野栄中学校校舎改築事業、学校給食センター建設事業、椿海小学校屋内運動場改築事業、八日市場第二中学校屋内運動場改築事業の増加などにより、前年度に比べ1,137,961千円（52.7%）増加した。

災害復旧費では、台風等の災害により被害を受けた市道、倒木処理等の復旧工事により、前年度に比べ45,186千円皆増となった。

③性質別歳出決算額

(白抜き部分：義務的経費)

[単位：千円 構成比：小数点第1位未満四捨五入]



《概要》

総額に占める割合は、投資的経費が最も多く、続いて扶助費、人件費、補助費等、物件費の順となった。また、人件費、扶助費及び公債費を合わせた義務的経費は、総額の41.0%を占めている。

人件費では、職員等の給与の臨時特例による給料削減などにより、前年度に比べ132,611千円(▲5.1%)減少した。

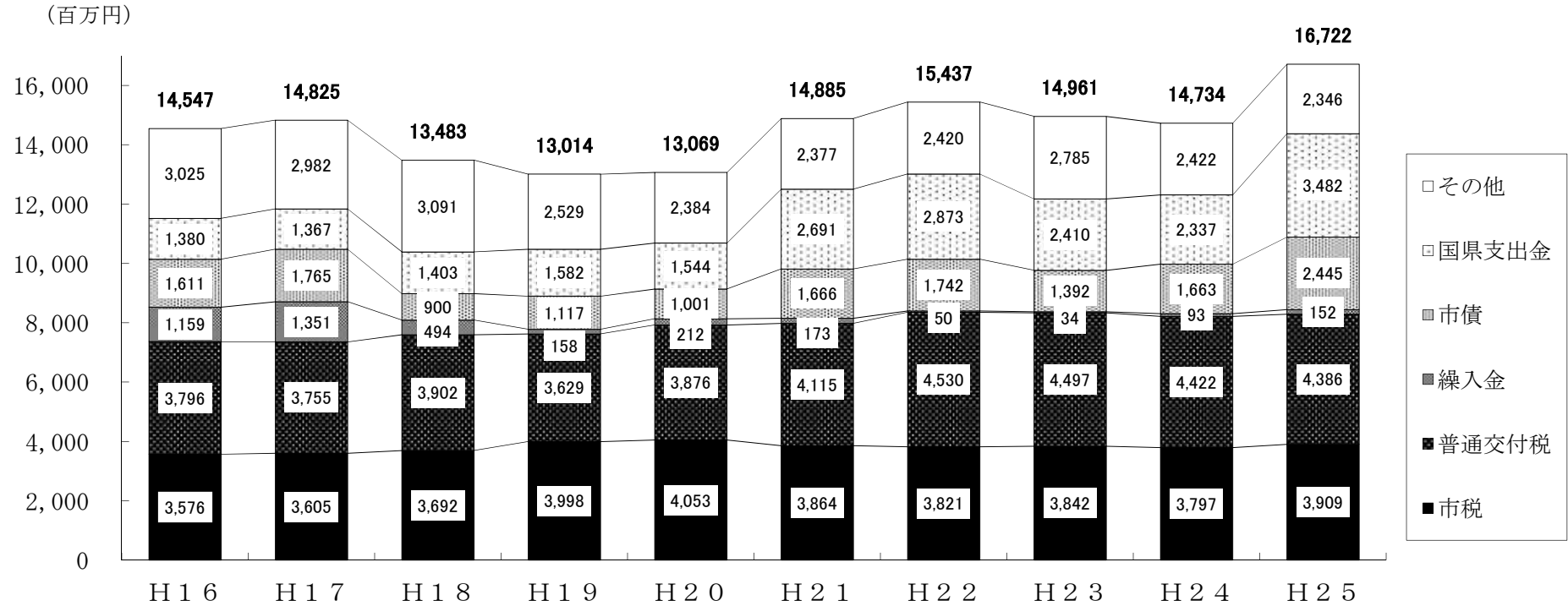
扶助費では、子ども手当支給事業が減少しているものの、自立支援給付事業、生活保護扶助費の増加などにより、前年度に比べ72,312千円(2.8%)増加した。

積立金では、ふるさと振興基金積立金、財政調整基金積立金、東日本大震災復興交付金基金積立金の増加などにより、前年度に比べ397,935千円(102.8%)増加した。

投資及び出資金では、病院事業会計助成事業の減少などにより、前年度に比べ70,901千円(▲37.9%)減少した。

投資的経費のうち普通建設事業費では、野栄中学校校舎改築事業、学校給食センター建設事業、椿海小学校屋内運動場改築事業、八日市場第二中学校屋内運動場改築事業の増加により、前年度に比べ1,415,805千円(80.4%)増加した。また、投資的経費のうち災害復旧費では、台風等の災害により被害を受けた市道、倒木処理等の復旧工事により、前年度に比べ45,186千円皆増となった。

④歳入総額・主要歳入科目決算額の推移



《概要》

市税は、平成21年度以降、景気の低迷により落ち込み傾向にあったが、固定資産税、市たばこ税の増加などにより、平成25年度には39億円まで回復した。

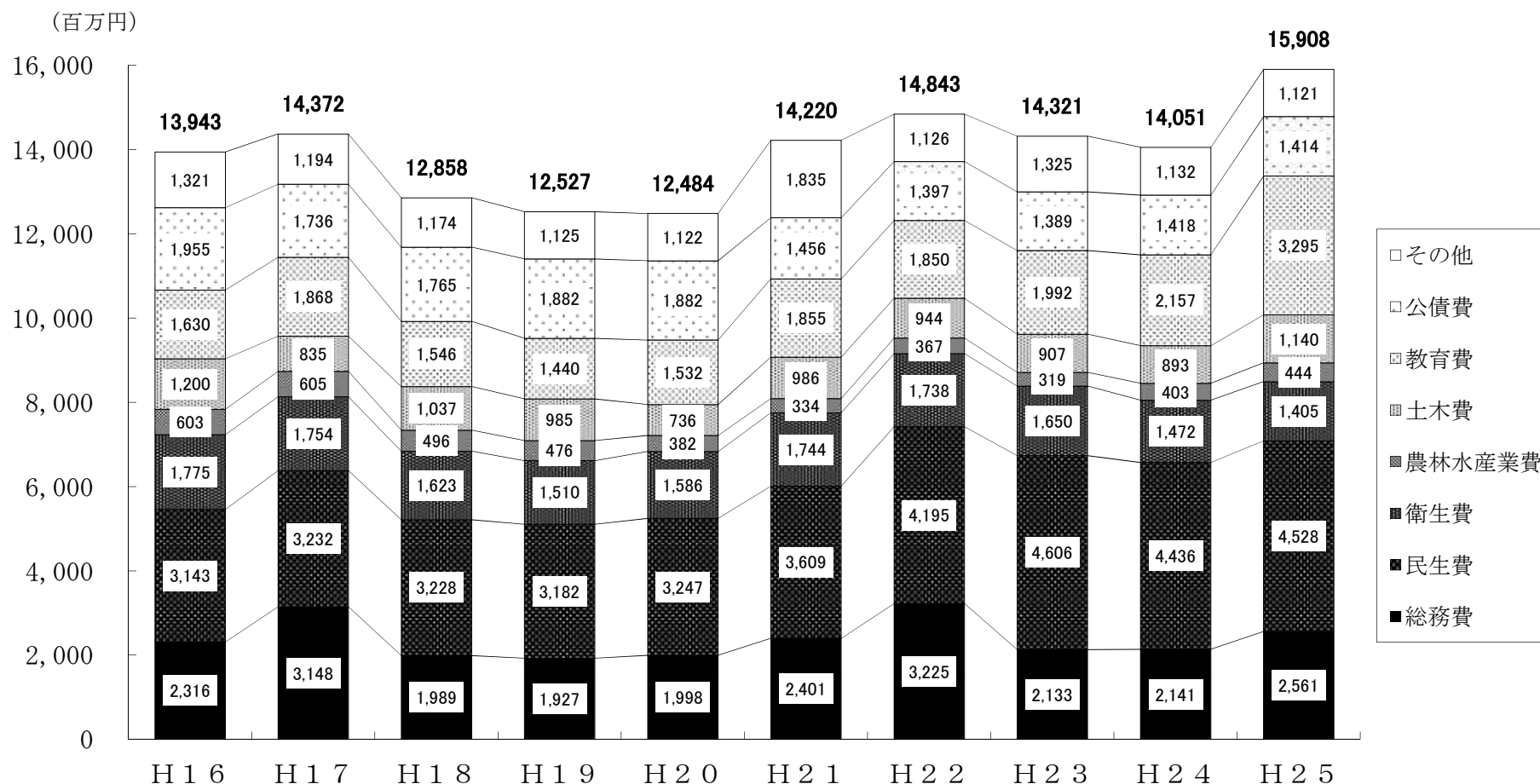
普通交付税は、平成16年度から平成20年度まで40億円を割る水準まで落ち込んでいたが、平成21年度には41億円まで回復し、平成22年度以降は年々少しずつ減少が続いている。

繰入金は、財政調整基金を中心に平成16年度と平成17年度は10億円以上繰り入れていたが、基金残高の減少に伴い平成19年度には大幅に減少した。平成21年度以降は普通交付税の増加もあり、低い水準を維持している。

市債は、平成17年度までは大規模事業等の実施に伴い約15～18億円程度であったが、平成18年度から平成20年度までは投資的経費を抑制したことで大幅に減少した。平成21年度以降は臨時財政対策債や合併特例事業債などが増加。特に、合併特例事業がピークを迎えることから、今後も高い水準を維持していく見込みである。

国庫支出金は、平成21年度と平成22年度に国の経済対策に伴い、大幅に増加している。さらに、近年、合併特例事業に係る普通建設費が増加していることから、平成23年度以降も決算額が大きくなっている。

⑤歳出総額・主要歳出科目決算額の推移（目的別）



《概要》

平成17年度は、合併年度という特殊要因から、電算システムの統合など総務費を中心に決算規模が膨らんだ。平成18年度から平成20年度までは、非常に厳しい財政状況であったため、決算規模が落ち込んでいる。平成21年度と平成22年度には、国の経済対策に伴い決算規模が拡大。その後、決算規模は若干減少したものの、合併特例事業の本格化に伴い、平成25年度には合併後最大規模の決算額となっている。

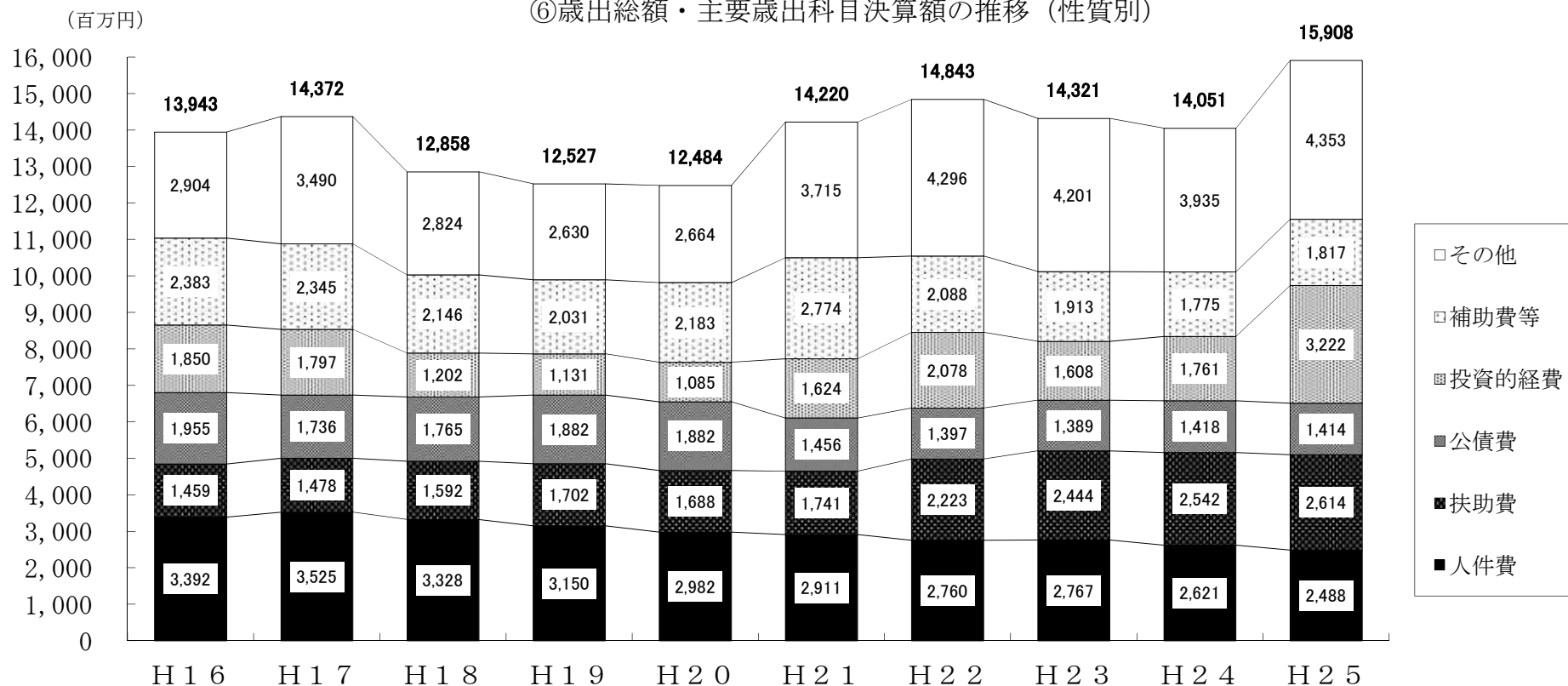
総務費は、平成21年度以降、地域振興基金の積立により決算額が大きくなっている。また、平成22年度は地域情報通信基盤整備事業、平成25年度は地域の元気臨時交付金に係るふるさと振興基金の積立により、決算額が増加している。

衛生費は、病院事業会計出資金の減少などにより、近年減少傾向が続いている。

民生費は、自立支援給付費、児童手当、生活保護費などの増加により、平成23年度以降、決算額が大きくなっている。

教育費は、平成21年度以降、学校施設の耐震化などにより、決算額が大きくなっている。

⑥歳出総額・主要歳出科目決算額の推移（性質別）



《概要》

人件費は、職員数の減及び給与の臨時特例による給料削減等により減少傾向にある。平成23年度は議員年金制度廃止に伴う議員共済組合負担金の増加等により、微増となった。

扶助費は、自立支援事業給付費、生活保護費の増などにより、年々増加している。また平成22年度に子ども手当が創設されたことも増加の要因になっている。

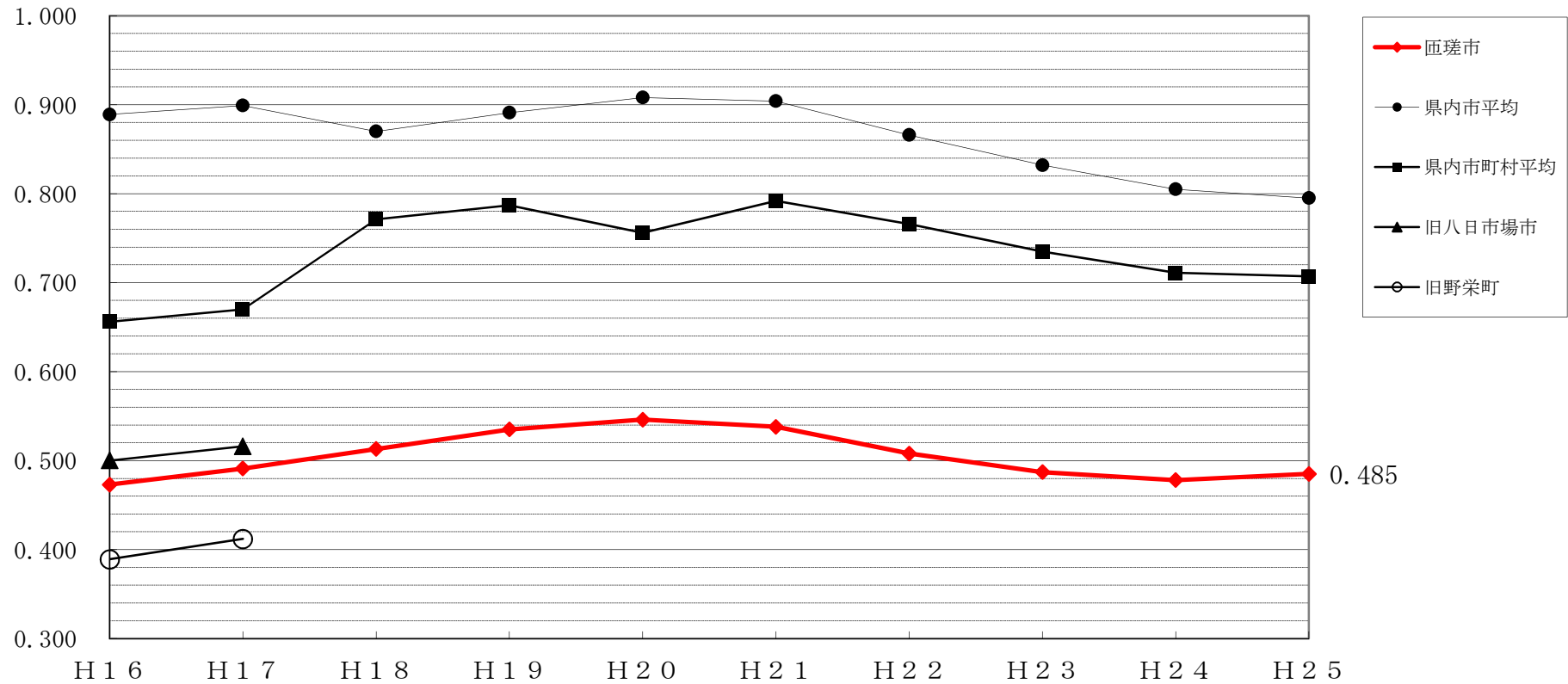
公債費は、投資的経費が抑制されたことで、平成21年度以降減少傾向にあったが、今後、合併特例事業債の償還により、増加していく見込みである。

投資的経費は、平成18年度から平成20年度まで抑制していたが、平成21年度以降は合併特例事業が本格化したことで増加に転じた。また、平成21年度、平成22年度、平成25年度には国の経済対策に伴う事業も増加要因となり、特に平成25年度は合併特例事業の本格化と重なり大幅な増加となった。

補助費等は、平成21年度は定額給付金により一時的に大幅に増加した。

その他は、平成21年度から国民健康保険特別会計へ財政健全化のための特別繰出をしていること、平成21年度から地域振興基金の積立を開始したことなどにより増加している。

⑦財政力指数の推移



《概要》

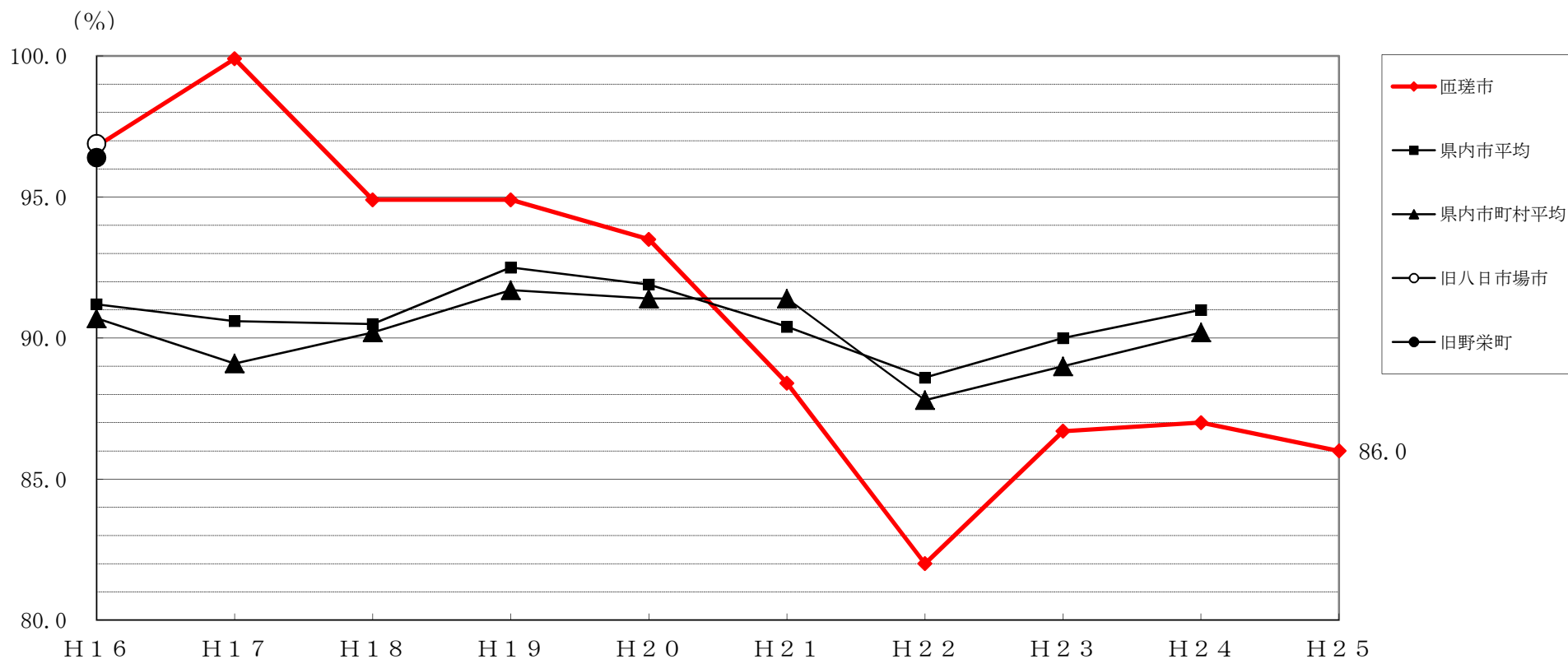
財政力指数とは、全国の地方公共団体の財政力を同じ尺度で測るための指数であり、普通交付税上の基準財政収入額を基準財政需要額で除して得た数値の過去3年間の平均値である。

この指数が1に近くあるいは1を超えるほど財源に余裕があるものとされ、1を超える団体には普通交付税が交付されない。

本市の財政力指数は県内の他市と比べると低い水準にあり、平成25年度は0.485となった。

※平成17年度以前の匝瑳市の財政力指数は、旧市町の数値の加重平均。

⑧経常収支比率の推移



注：県内平均は未集計のため、平成24年度までの数値を掲載した。

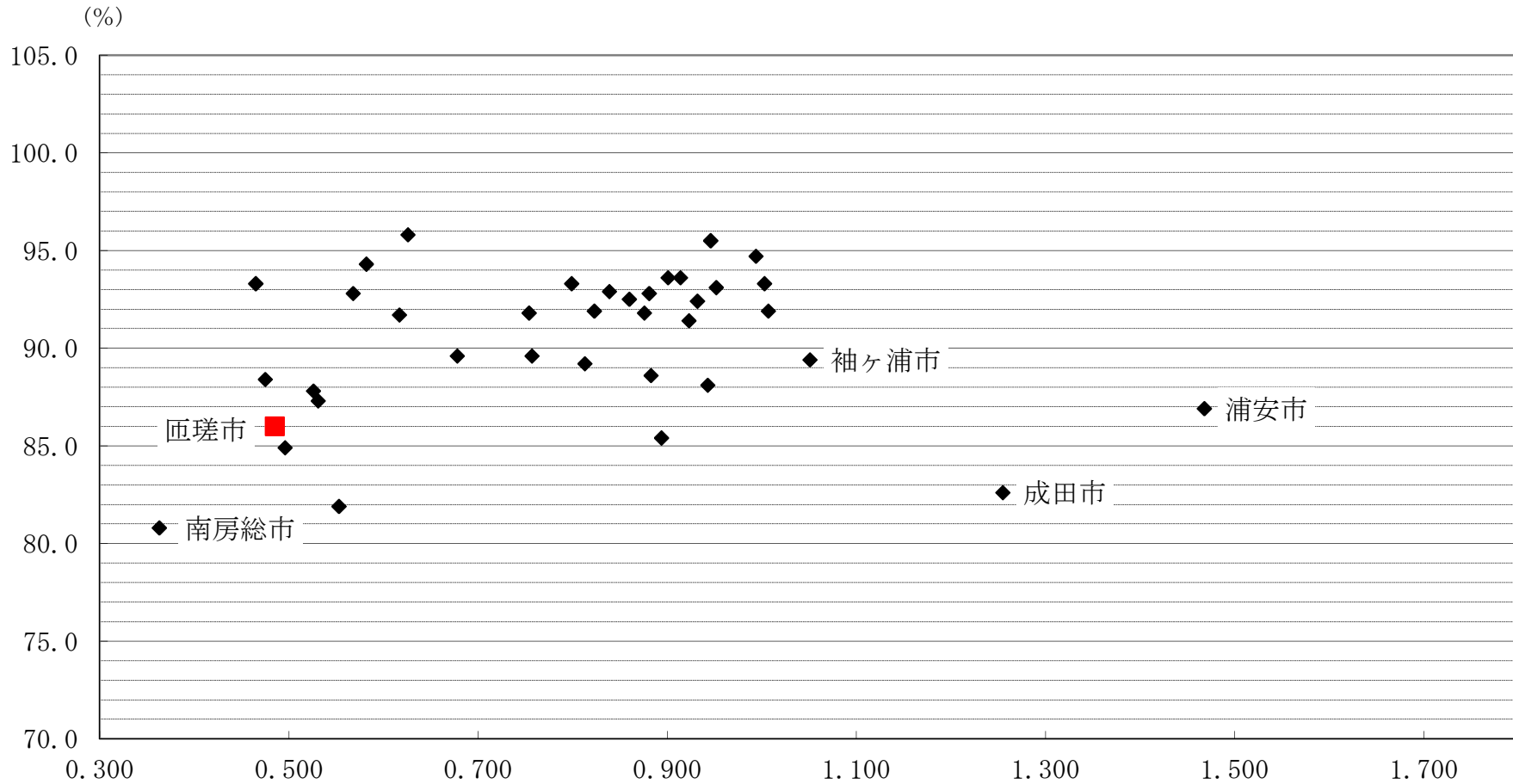
《概要》

経常収支比率とは、市税や地方交付税、地方譲与税などの一般財源（経常一般財源）のうち、どのくらいの割合が人件費、公債費、維持補修費などの毎年度継続して支出しなければならない経費（経常経費）として使われているかを示す数値で、経常経費に充当された一般財源額を経常一般財源の総額で除して100を乗じたものである。なお、経常収支比率は市の場合では70%台が適正とされている。

本市の経常収支比率は平成17年度に99.9%となったものの、平成18年度以降は減少に転じ、平成21年度以降は80%台になった。平成25年度は、物件費や扶助費等が増加したものの、固定資産税や市たばこ税などの経常一般財源も増加したことで、前年度に比べ1.0ポイント減少した。

※平成16年度の匝瑳市の経常収支比率は、旧市町の数値の加重平均。

⑨県内37市における経常収支比率・財政力指数散布図

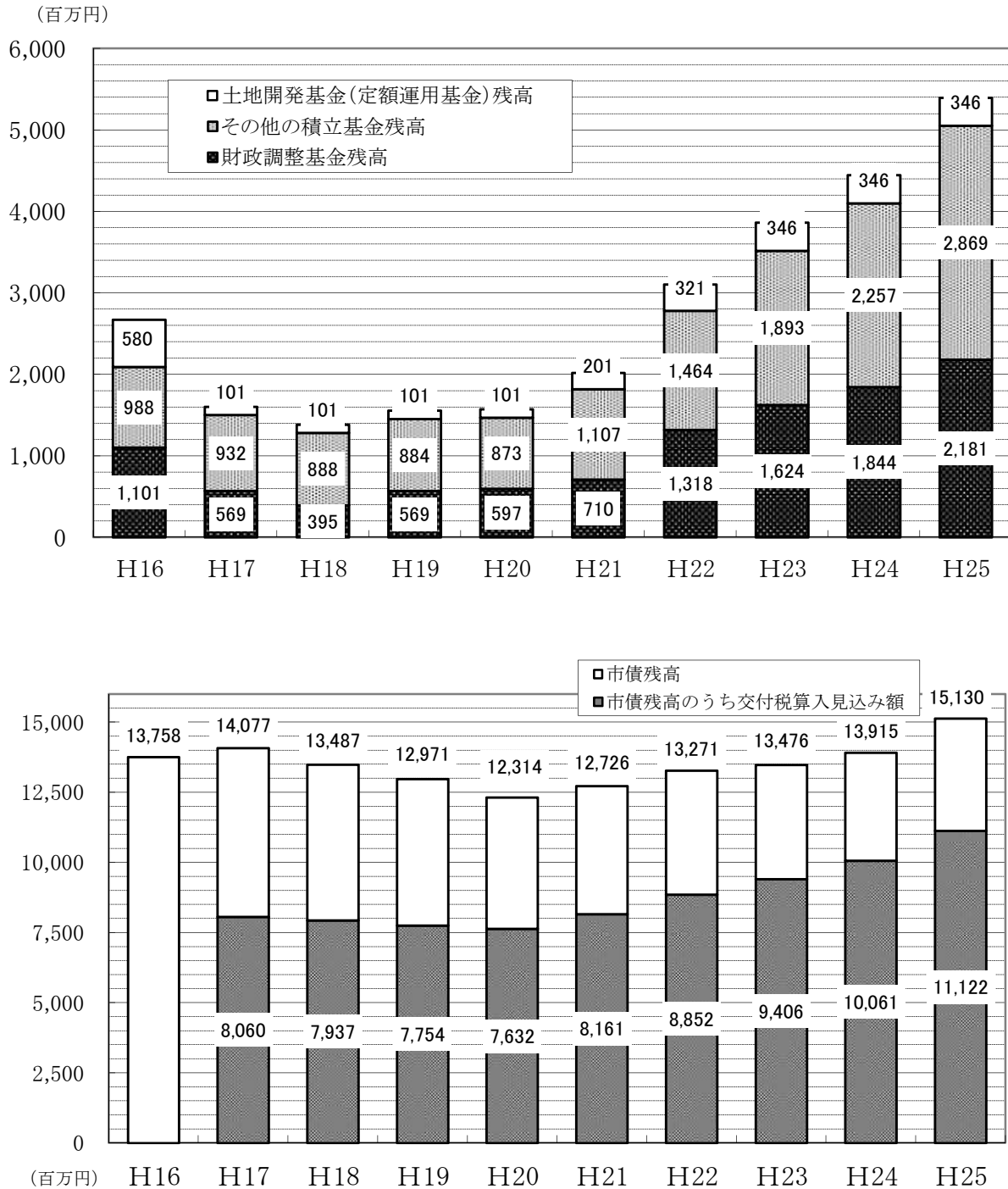


《概要》

この散布図は横軸が財政力指数、縦軸が経常収支比率を表している。右下に位置する団体ほど財政力が高く、財政運営が硬直化していない団体であることを示している。

本市の平成25年度の財政力指数は0.485で34位、経常収支比率は86.0%で6位である。財政力は乏しいものの、財政力に見合った財政運営を行うことで、財政運営の硬直度は県内37市の中で低い水準にあるとすることができる。

⑩各種基金及び市債残高の推移



《概要》

各種基金のうち財政調整基金の残高は、財源不足を補うための取り崩しにより、平成18年度末には3億9千5百万円まで減少した。平成19年度以降は徐々に増加し、平成25年度末には21億8千1百万円となった。

市債残高は、平成17年度末に140億7千7百万円となったが、平成18年度から平成20年度までは投資的経費を抑制したことで市債の借入額が減少し、残高も減少した。平成21年度以降は臨時財政対策債や合併特例事業債の借入額が増加したことで、残高も増加傾向にあり、平成25年度末には151億3千万円となった。

また、交付税算入率の高い臨時財政対策債、合併特例事業債の借入額が増加しているため、市債残高のうち交付税算入見込み額の占める割合は年々増加しており、平成25年度末には73.5%となった。

※平成16年度の各残高は旧市町の年度末残高の単純合算額。

最近 15 年 間 の 財 政 状 況

単位:千円

		歳出決算額	実質収支	市(町)税	普通交付税 +臨時財政 対策債	国・県支出 金	財政調整基 金繰入額	財政調整基 金残高	市(町)債借 入額	市(町)債残 高	人件費	公債費	経常的繰出 金	投資的経費	財政力 指数	経常収 支比率 (%)
平成11年度	八日市場市	11,955,243	622,957	3,159,912	3,756,480	1,649,808	467,788	1,287,714	992,300	11,033,640	2,669,361	1,327,746	282,185	2,351,906	0.468	88.6
	野 栄 町	3,542,278	190,473	767,929	1,639,515	388,445	0	635,299	96,100	2,427,029	1,037,853	386,390	102,864	432,244	0.327	80.5
	計	15,497,521	813,430	3,927,841	5,395,995	2,038,253	467,788	1,923,013	1,088,400	13,460,669	3,707,214	1,714,136	385,049	2,784,150	0.431	86.5
平成12年度	八日市場市	11,740,478	621,938	3,010,189	3,666,047	1,100,380	400,000	1,202,133	1,428,300	11,283,928	2,637,249	1,547,743	428,605	2,608,188	0.461	89.7
	野 栄 町	3,189,407	137,335	746,031	1,522,684	230,839	0	636,799	61,200	2,192,582	1,047,048	390,062	167,876	320,313	0.332	85.1
	計	14,929,885	759,273	3,756,220	5,188,731	1,331,219	400,000	1,838,932	1,489,500	13,476,510	3,684,297	1,937,805	596,481	2,928,501	0.427	88.5
平成13年度	八日市場市	11,453,624	473,374	3,028,162	3,554,835	1,092,922	414,375	1,100,233	1,098,500	11,189,725	2,528,675	1,529,403	499,361	2,179,346	0.460	88.8
	野 栄 町	4,212,051	152,694	721,403	1,657,960	367,344	0	637,620	400,100	2,246,493	1,044,439	425,915	200,743	1,121,585	0.338	81.7
	計	15,665,675	626,068	3,749,565	5,212,795	1,460,266	414,375	1,737,853	1,498,600	13,436,218	3,573,114	1,955,318	700,104	3,300,931	0.428	87.0
平成14年度	八日市場市	10,433,265	540,357	3,010,623	3,539,642	1,021,972	392,133	947,586	1,105,602	11,220,577	2,444,335	1,377,556	563,797	1,610,362	0.472	91.5
	野 栄 町	3,275,970	153,717	720,792	1,525,697	264,629	40,000	597,638	333,400	2,290,259	1,035,081	360,615	185,322	501,347	0.349	84.3
	計	13,709,235	694,074	3,731,415	5,065,339	1,286,601	432,133	1,545,224	1,439,002	13,510,836	3,479,416	1,738,171	749,119	2,111,709	0.440	89.7
平成15年度	八日市場市	10,384,113	659,219	2,868,608	3,633,224	1,138,585	638,130	579,666	1,276,700	11,283,450	2,418,899	1,493,622	519,893	1,348,822	0.484	92.3
	野 栄 町	3,324,131	98,687	683,843	1,492,711	289,189	5,002	592,719	499,400	2,504,281	1,027,756	347,075	194,554	515,900	0.364	87.0
	計	13,708,244	757,906	3,552,451	5,125,935	1,427,774	643,132	1,172,385	1,776,100	13,787,731	3,446,655	1,840,697	714,447	1,864,722	0.453	91.0
平成16年度	八日市場市	10,239,136	481,577	2,896,462	3,259,800	1,109,563	250,000	668,705	952,500	10,976,503	2,356,898	1,517,967	611,511	1,194,682	0.500	96.9
	野 栄 町	3,597,280	95,671	679,997	1,259,509	285,297	300,000	432,719	551,500	2,781,984	1,035,345	330,132	217,736	655,020	0.389	96.4
	計	13,836,416	577,248	3,576,459	4,519,309	1,394,860	550,000	1,101,424	1,504,000	13,758,487	3,392,243	1,848,099	829,247	1,849,702	0.473	96.8
平成17年度	匝 瑳 市	14,371,924	431,198	3,605,288	4,310,717	1,383,309	850,000	569,028	1,764,700	14,077,377	3,524,889	1,736,268	863,621	1,797,397	0.491	99.9
平成18年度	匝 瑳 市	12,855,087	624,771	3,692,368	4,392,919	1,413,546	390,000	394,628	900,200	13,486,912	3,326,938	1,764,735	807,066	1,202,237	0.513	94.9
平成19年度	匝 瑳 市	12,425,244	451,998	3,998,176	4,074,256	1,587,937	139,519	568,966	1,024,171	12,971,474	3,150,394	1,789,769	805,415	1,131,434	0.535	94.9
平成20年度	匝 瑳 市	12,393,505	495,599	4,052,563	4,292,868	1,559,784	200,000	596,828	916,172	12,314,351	2,981,686	1,797,248	918,342	1,085,366	0.546	93.5
平成21年度	匝 瑳 市	14,212,788	615,600	3,863,914	4,761,835	2,706,029	134,925	710,363	1,665,556	12,725,653	2,911,050	1,455,751	971,259	1,623,900	0.538	88.4
平成22年度	匝 瑳 市	14,834,049	531,244	3,821,493	5,526,850	2,891,755	0	1,318,397	1,742,282	13,271,420	2,760,391	1,396,750	1,091,653	2,077,957	0.508	82.0
平成23年度	匝 瑳 市	14,311,065	549,666	3,842,266	5,220,524	2,439,593	0	1,624,287	1,392,149	13,476,211	2,766,500	1,388,839	1,090,418	1,607,585	0.487	86.7
平成24年度	匝 瑳 市	14,040,456	612,411	3,797,145	5,131,547	2,403,579	55,704	1,844,078	1,662,668	13,915,352	2,621,032	1,417,623	1,105,404	1,760,622	0.478	87.0
平成25年度	匝 瑳 市	15,908,153	750,892	3,909,489	5,096,210	3,502,468	0	2,181,101	2,445,346	15,130,166	2,488,421	1,413,877	1,141,356	3,221,613	0.485	86.0