

65歳以上で要介護認定者の皆さんへ

障害者控除の対象者になる場合があります

障害者手帳を所持していない人でも、介護認定を根拠として障害の程度が同等であると認められる人は、障害者控除の対象となります。

市では、要介護認定を受け、認知症または寝たきり状態にある人に対し、平成22年分所得税申告用として、「障害者控除対象者認定書」を交付します。認定書の交付を受ける場合は、介護保険被保険者証（緑色）を持参し、高齢者支援課窓口で申請をしてください。

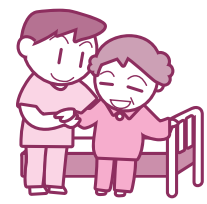
◆対象者
要介護認定を受けており65歳以上で認知症、または寝たきりと認められる人

◆認定基準
認知症：家庭外で日常生活に支障を来すような症状・行動や意思疎通の困難さがあり、誰かが注意していなければ自立できない状態
寝たきり：介護なしには外出できない状態

◆認定基準日
平成22年12月31日（同年の

途中に対象者が死亡しているときは、その死亡日）

◆申請書
高齢者支援課の窓口にあります。親族の人が申請する場合は、要介護認定などに関する調査を行うことについて、本人の同意が必要となります。



問 高齢者支援課介護保険班
73・0033

職員募集

◆視能訓練士（パート）

採用予定人数…1名
受験資格…資格取得者
試験方法…個別面接
採用日…4月1日以降
勤務日…週3日程度
勤務先…市民病院



◆介護福祉士

採用予定人数…2名
受験資格…資格取得者
試験方法…作文、個別面接
採用日…4月1日以降
勤務先…そうさぬくもりの郷

◆看護師・准看護師

採用予定人数…2名
受験資格…資格取得者または取得見込みの人
試験方法…作文、個別面接
採用日…4月1日以降（3か月間は試用期間とし、その後正規採用）
勤務先…市民病院またはそうさぬくもりの郷

共通事項

受付期間…1月4日（火）～21日（金）※土・日・祝日を除く
申し込み…ホームページまたは病院備え付けの履歴書に必要事項を記入し、病院事務局へ持参または郵送。郵送の場合は簡易書留「採用試験申込」と朱書きのこと
試験日…2月8日（火）
試験場所…市民病院
履歴書の請求・問い合わせ…市民病院事務局
72-1525、FAX72-2926（〒289-2144 匝瑳市八日市場イ1304番地）

あなたの健康を守るため

人間ドックを受けませんか？

後期高齢者医療保険（長寿医療保険）に加入して、次の資格要件を満たす人は、検査費用の15%の負担で人間ドックが受けられます。

資格要件：①受検時の年齢が満75歳以上（満65歳以上の加入障害者も含む）②後期高齢者医療保険料を完納している
③前回の人間ドック検診から1年以上が経過している 検査機関および申込窓口：市民病院 申し込み：窓口で後期高齢者医療被保険者証を提示し、申込書を提出 申込期間：1月4日（火）～3月10日（木）
検査料（日帰りコース）：①男性7,780円 ②女性7,330円
※検査料は本人負担額で、残りを千葉県後期高齢者医療広域連合が負担します。

問 市民課保険料班
73・0086

おしえてななちゃん 国民年金Q&A



Q 年金手帳が2冊あるのですが、このままにしておいても大丈夫でしょうか。

A 青色の年金手帳があれば、それに記載してある番号があなたの基礎年金番号になります。もう一冊の年金手帳に記載されている番号が基礎年金番号と同じであれば手続きは必要ありませんが、基礎年金番号と異なる番号であれば年金記録が分散している可能性がありますので、年金の加入記録を一本化する必要があります。

問 日本年金機構佐原年金事務所
0478・54・1442、市民課国保年金班73・0086、野菜総合支所73・3111

子育て中のパパ・ママ応援します

院内保育所『コアラハウス』

平成22年5月末にオープンした院内保育所「コアラハウス」には、看護師をはじめ放射線技師、事務職員、介護支援専門員など幅広く病院職員のお子さんたちをお預かりしています。パート職員でも利用できます。保育所の運営は小学館に委託し、教育面にも力を入れた保育内容になっています。休憩時間などのちょっとした時間に子どもに会えることも親・子双方の安心に繋がっているようです。お試し

保育や突然の出来事に対するスポット対応も可能。院内外の研修参加や残業などでも延長保育が可能で、24時間保育も夜勤シフトのために準備しています。

当院では、子育てしながら仕事を続けたいという職員を応援しています。現在、仕事を辞めて子育て中の医師、看護師などの皆さん、短時間勤務だったらできそうと考えている人などを含め、院内保育所「コアラハウス」を活用して



コアラハウスには元気な声がいっぱい

も心が動いた人は遠慮なくお問い合わせください。

整形外科

各科に
クローズアップ! ①



整形外科とは、おもに手・足、脊椎などの筋骨格系(からだの運動や姿勢に関わる器官)のけがや病気を扱う部門です。身近な例では、骨折、神経痛、リウマチ、腰痛の治療などが挙げられますが、整形外科の治療は単に病気を治すだけでなく、運動機能を元に回復させることも目的の一つです。回復が十分でない場合には、残った機能を最大限に活用し、元の状態に可能な限り機能を回復させることや、リハビリテーションで訓練して日常生活ができるように治療することも整形外科の大きな役割です。

特に、大きなけがなどで自分で動けなくなってしまう場合には、普通のお風呂に入る事もできなくなってしまいます。当病棟(整形外科)には、入浴を補助する手すりやイスがあり、ベテランスタッフが手際よく声かけをしながらサポートしますので、安心して入浴することができます。また、機械浴(=写真)という方法で、寝たままでも入浴ができる装置も導入していますので、お気軽にご相談ください。

病気と治療あれこれ

骨折予防のポイント



市民病院整形外科長
本田 崇

健康に長生きすることはすべての人の願いです。そのためには骨折しないことがとても重要です。実際、介護を要する原因の10%は転倒・骨折によるものですし、高齢者に多い骨折である大腿骨近位部・脊椎椎体骨折を起こす

と、死亡のリスクは骨折していない人に比べて7倍から9倍になることが知られています。骨折しないようにするためにはどうすればいいのでしょうか。

◆骨粗鬆症と治療

骨粗鬆症とは骨がもろくなっている状態をいいますが、特に女性の場合閉経をきっかけに骨がもろくなり、60代の女性は3人に1人、70代は2人に1人が骨粗鬆症です。骨粗鬆症になると、足の付け根(大腿骨頸部)・背骨(脊椎)・手首(橈骨遠位端)・腕の付け根(上腕骨頸部)などが、転倒などの軽い外力によって折れやすくなります。骨粗鬆症の診断には骨密度測定やレン

トゲン検査が必要で、治療は内服薬などが中心となります。もし、転倒して骨折してしまった場合、骨の専門家である整形外科医のいる病院で手術・リハビリテーションなど、適切な治療を受けることが寝たきりにならないために重要です。

◆転倒しないための筋力維持と環境整備

転ばないためには、普段から歩行訓練などの運動を毎日続け、筋力を維持することが大事です。それと同時に、室内の段差をなくす・手すりを



つける・暗い所をなくす・つまづきやすい電気コードなどを片づけるなどの室内環境の整備が重要です。