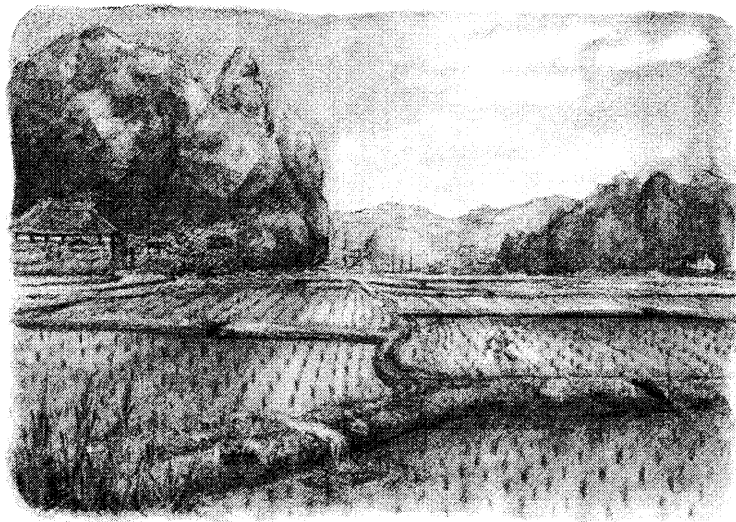


里山・檀林ふおーらむ



平成23年9月18日(日)
旧飯高小学校ランチルーム

新生匠瑳戦略会議

里山・檀林 ふおーらむ

■ 趣 旨

匝瑳市の北部地域は、丘陵や谷津田などの生物多様性に富んだ自然豊かな里山が残されています。

また、飯高地区には、日本最古の大学「飯高檀林」をはじめとした数多くの文化財が点在しており、これら里山や檀林、身近な自然と文化をつなぎ、廃校となった飯高小学校の再利用を考えながら、地域の活性化に向けた意見交換を行います。

地域で活動する地元の人、都会の人、グループ、個人…、さまざまな人たちの活動や情報でネットワークを広げ、地域が元気を取り戻すための会合です。

■ スケジュール

13:30	開 会
13:40	活動報告
	①「飯高檀林コンサートの現状と未来」 飯高檀林コンサート実行委員会委員長 萱森 孝雄 氏
	②「匝瑳市の里山の生物」 敬愛大学八日市場高等学校教諭 八木 幸市 氏
14:30	意見交換
	○テーマ「地域の自然と文化～旧飯高小学校の再利用を考えて」 ・コーディネーター／新生匝瑳戦略会議委員長 渡辺 新 ・パネラー／飯高檀林コンサート実行委員会委員長 萱森 孝雄 氏 敬愛大学八日市場高等学校教諭 八木 幸市 氏 アルカディアの会 高浜 大介 氏
16:00	閉 会

飯高檀林コンサートの 現状と未来



第14回(2009年)より

飯高檀林コンサート実行委員会
実行委員長 萱森 孝雄

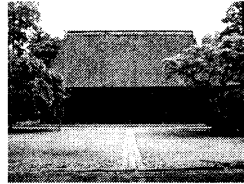


飯高檀林コンサートの歴史 1

※きっかけは...

当時の飯高寺代表役員の葬儀の際
読経が音楽に聞こえた！

→ ここでコンサートができれば... (文化財担当者)



ここ → 飯高寺講堂

国指定重要文化財
S55.5.31指定

※千葉県史跡S50.12.12指定



飯高檀林コンサートの歴史 2

※ 平成元(1989)年=第1回

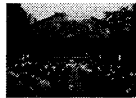
※ 平成8~14(1996~2002)年
講堂保存処理のため中断

※ 平成23(2011)年=第16回

※出演者は、一流を目指す演奏家
なぜなら、会場=飯高寺が
学問所だから

※雨天時は講堂内で開催
この間、台風で2回中止！

※ 社会の歴史的背景も地域の文化活動の脈絡に
学問的・歴史的に



『歴史ある建物の活かし方』
(1999)学芸出版社
全国各地の119の活用事例を紹介



飯高檀林コンサートの組織と運営 1

※ 実行委員会

中心メンバー

委員長

副委員長

幹事6名

会計・監事

実行委員21名

事務局(生涯学習課 生涯学習室)

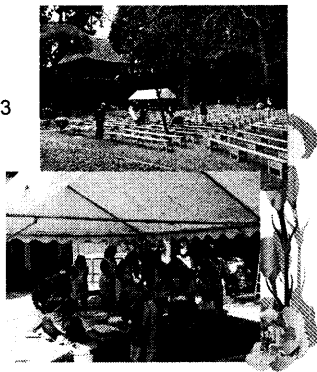


飯高檀林コンサートの組織と運営 2

※ 実行委員

- ・区長会8
- ・青少年相談員3
- ・安全協会17(交通誘導)
- ・防犯協会14(会場巡回)
- ・保健推進員8(炊き出し)

※飯高地区の
各種団体が協力



飯高檀林コンサートの目的

※「高品質の演奏会を千葉県指定史跡 飯高檀林跡
で開催することにより、芸術文化の振興及び文化
財保護の啓発を...」要項より

※すべてを受けとめてくれるこの森=境内林
=自然を守りたい！大事にしていきたい！

※文化遺産を含め

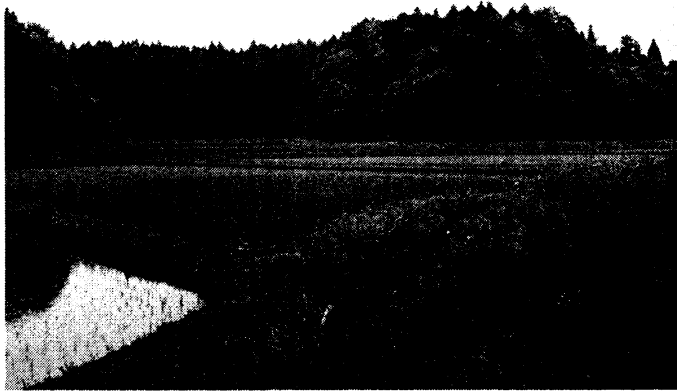
維持するためにどうしたらいいか？

これが究極の目的！

これからは...



里山・檀林ふおーらむ



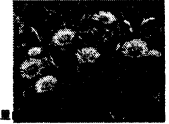
千葉県の野生生物を考える会

《沿革》

- 1990年頃～ トウキョウサンショウウオの分布調査
- 1995年 《考える会》の設立
- 1995年～現在 保全に関わる生態調査

《対象》

房総半島に生息する野生生物



2

里山の指標生物

トウキョウサンショウウオ

- 千葉県北東部に位置する匝瑳市の丘陵地に生息密度の高い地域を発見
- 森林と湧き水に依存する
- 分布状況をより正確に把握する
- 自然環境の変化を追跡する基礎資料を作成する

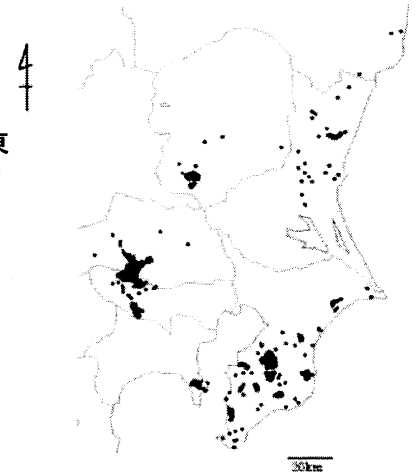
房総半島には
トウキョウサンショウウオ1種だけ生息している

里山・檀林ふおーらむ

4

生息域は

- 群馬県を除く関東各都県、および福島県



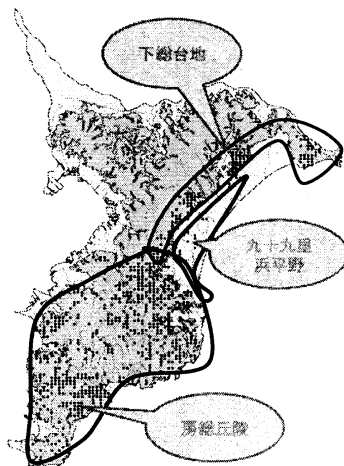
本間久英:トウキョウサンショウウオの生息地分布に関する地質学的考察よりトウキョウサンショウウオの生息分布図(草野・川上, 1999. 伊原, 2001. 小賀野, 2007より作成)

里山・檀林ふおーらむ

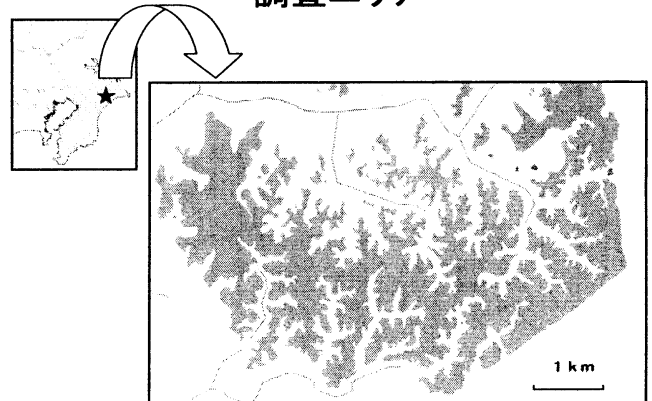
8

房総の分布

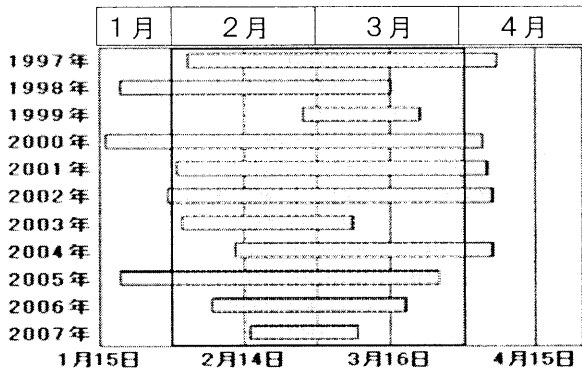
確認場所：858箇所
分布メッシュ数：781
(1 kmの四角形)



調査エリア



産卵期間

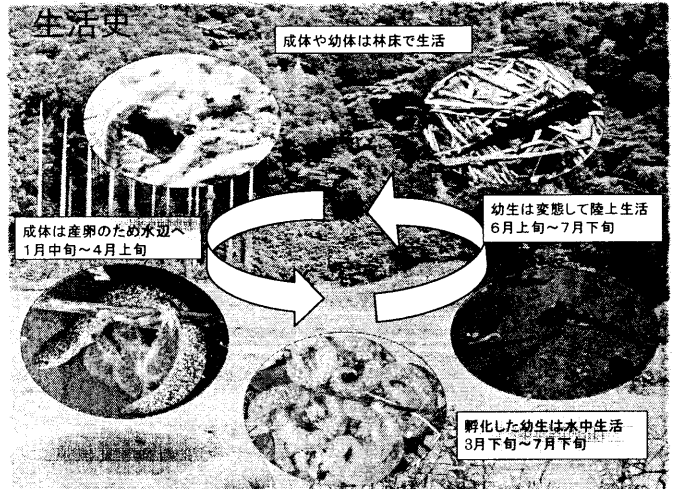
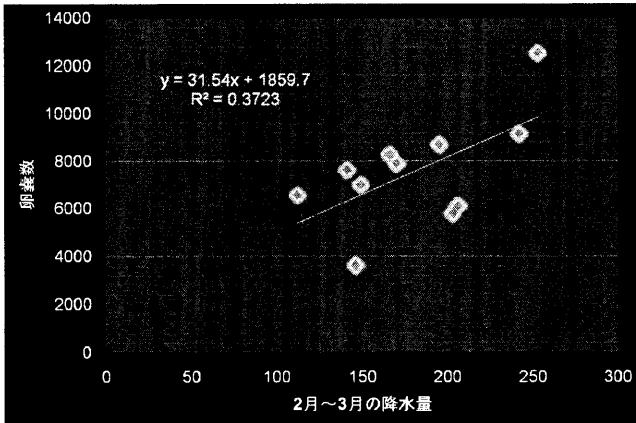


匝瑳市の状況

調査エリアの卵嚢数
調査エリアは
東:山田線
西:296号
南:敬愛高校前を東西
北:広域農道
の範囲

1995年	8317
1996年	6309
1997年	7822
1998年	9122
1999年	12519
2000年	4803※
2001年	8241
2002年	3611
2003年	5767
2004年	7641
2005年	6981
2006年	5926

産卵期の降水量と卵嚢数の関係



溝の堀直しによる卵のう数の増加

産卵地点	2000年	2001年	2002年	2003年	2004年	2005年	2006年	2007年
A0431	12	32	30	10	26	36	6	134
A0443	0	2	0	0	0	0	0	34
A0501	6	3	0	0	0	0	0	30

匝瑳市の里山は

トウキョウサンショウウオの
生息地として世界一

【メモ】