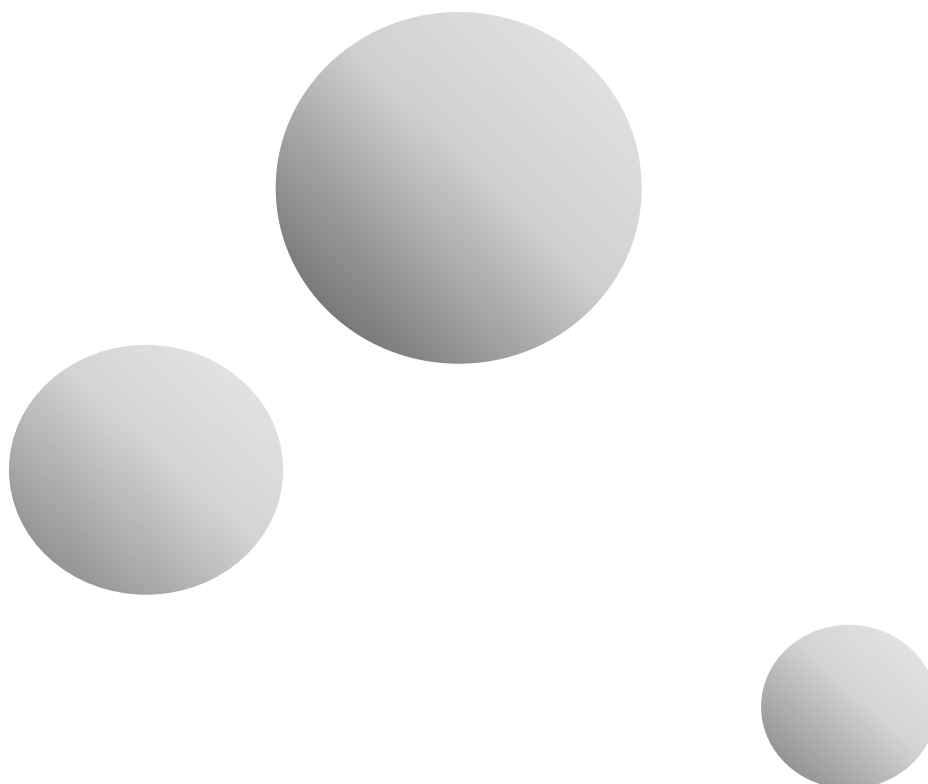


第2章

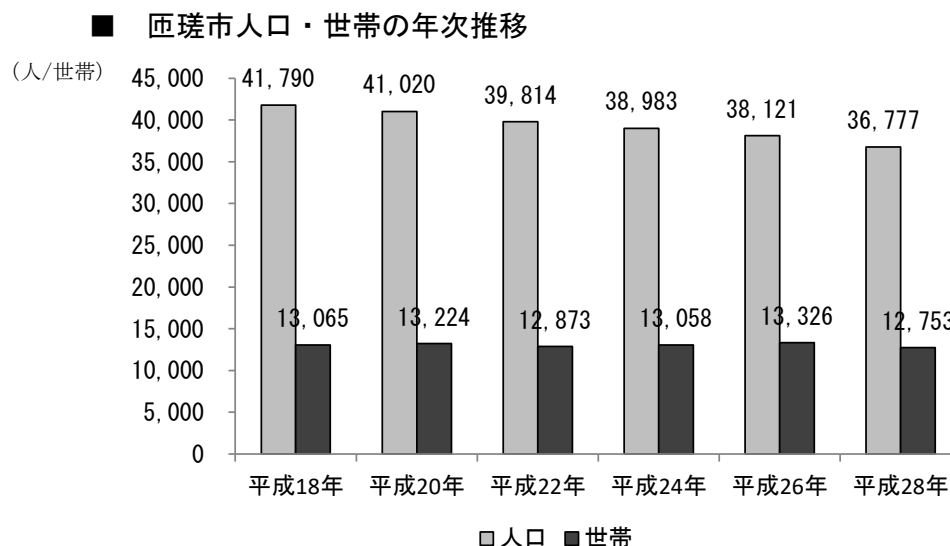
匝瑳市の概況



1. 人口・世帯の状況

(1) 人口・世帯の年次推移

本市の人口は、減少傾向にあり、平成22年には4万人を割っています。



(2) 人口動態の比較

平成27年における本市の出生率^{※1}は6.3（人口千対）、自然増加率^{※2}は-8.3（人口千対）でいずれも千葉県、全国よりも低くなっています。

■ 人口動態の概況（平成27年）

出生・死亡・自然増加・婚姻・離婚率は人口千対、死産は出産（出生及び死産）千対

		出生	死亡	自然増加	死産	婚姻	離婚
匝瑳市	数（人）	232	541	△309	7	136	53
	率（率）	6.3	14.6	△8.3	29.3	3.7	1.43
千葉県	数（人）	47,014	56,079	△9,065	1,102	30,204	10,916
	率（率）	7.7	9.1	△1.4	22.9	4.9	1.78
全国	数（人）	1,005,677	1,290,444	△284,767	22,617	635,156	226,215
	率（率）	8.0	10.3	△2.3	22.0	5.1	1.81

資料：人口動態総覧

※1 出生率

出生数を全人口の比で表したもので、通常、人口千人あたりで表す。

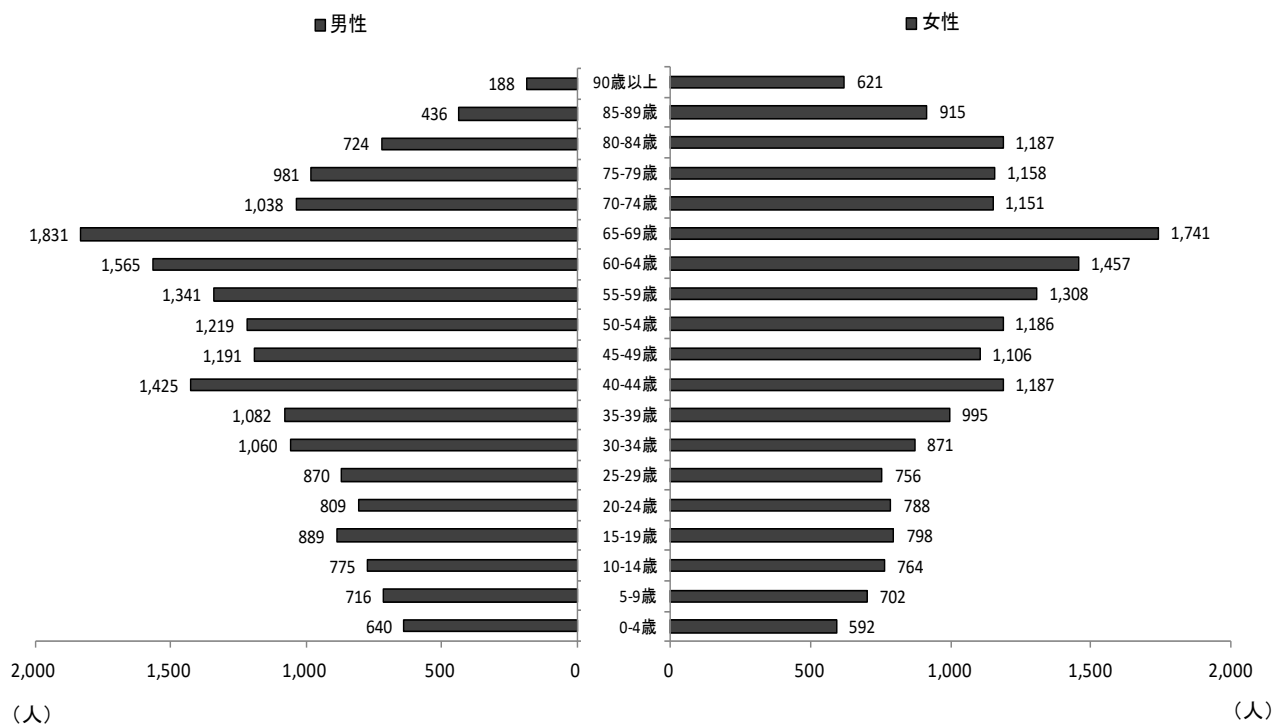
※2 自然増加率

一定期間に一定地域で出生数から死亡数を引いたもの。一方、転入数から転出を引いたものを社会増加率という。

(3) 人口ピラミッド

本市の人口ピラミッドをみると、男女とも60歳代後半が特に多く、年代が低くなるほど人数が少なくなる傾向にあります。

■ 人口ピラミッド（平成28年4月1日）



資料：千葉県総合企画部統計課

2. 平均寿命・健康寿命

(1) 平均寿命

平成27年の本市の平均寿命は、男女ともに全国よりもわずかながら短くなっています。

■ 平均寿命

男 性	(歳)				女 性	(歳)			
	平成12年	平成17年	平成22年	平成27年		平成12年	平成17年	平成22年	平成27年
匝瑳市	—	77.4	79.9	79.6	匝瑳市	—	85.5	85.8	86.3
千葉県	78.1	79.0	79.9	—	千葉県	84.5	85.5	86.2	—
全 国	77.7	78.8	79.6	80.8	全 国	84.6	85.8	86.4	87.1

資料：厚生労働省 都道府県別生命表の概況、市町村別生命表の概況

(2) 健康寿命（日常生活動作が自立している期間の平均）

平成24年の本市の65歳における平均余命^{※1}と平均自立期間^{※2}は、男女ともに平成20年と比較して長くなっています。また、日常生活に差し障りのある期間は、男女ともに短くなっています。

■ 65歳における平均余命と平均自立期間

		男 性		女 性	
		平成20年	平成24年	平成20年	平成24年
匝瑳市	65歳における平均余命	17.68	17.86	22.77	22.98
	65歳における平均自立期間	16.26	16.76	20.22	20.52
	65歳における日常生活に差し障りのある期間	1.43	1.11	2.55	2.46
千葉県	65歳における平均余命	18.31	18.76	23.03	23.38
	65歳における平均自立期間	16.84	17.24	19.88	20.10
	65歳における日常生活に差し障りのある期間	1.48	1.52	3.14	3.28
全 国	65歳における平均余命	18.60	18.89	23.64	23.82
	65歳における平均自立期間	16.98	17.28	20.25	20.43
	65歳における日常生活に差し障りのある期間	1.62	1.61	3.39	3.39

資料：千葉県 健康情報ナビ

厚生労働省 日本人の平均余命

※1 平均余命

ある年齢の人が、その後何年間生きることができるかという期待値のことをいう。

※2 平均自立期間

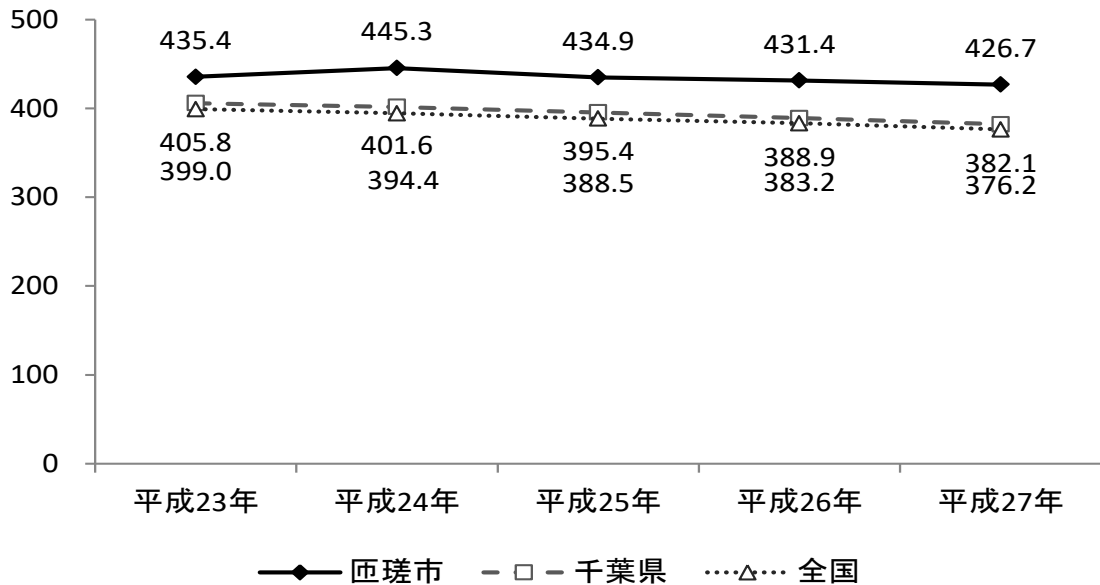
平均余命のうち、日常生活に介護を要しない期間のことをいう。

3. 疾病と死亡の状況

(1) 年齢調整死亡率※1の年次推移

本市の年齢調整死亡率は、県や国に比べて高くなっています。

■ 年齢調整死亡率の年次推移（人口10万対）



資料：ちば県民予防財団 市町村別健康指標

※1 年齢調整死亡率

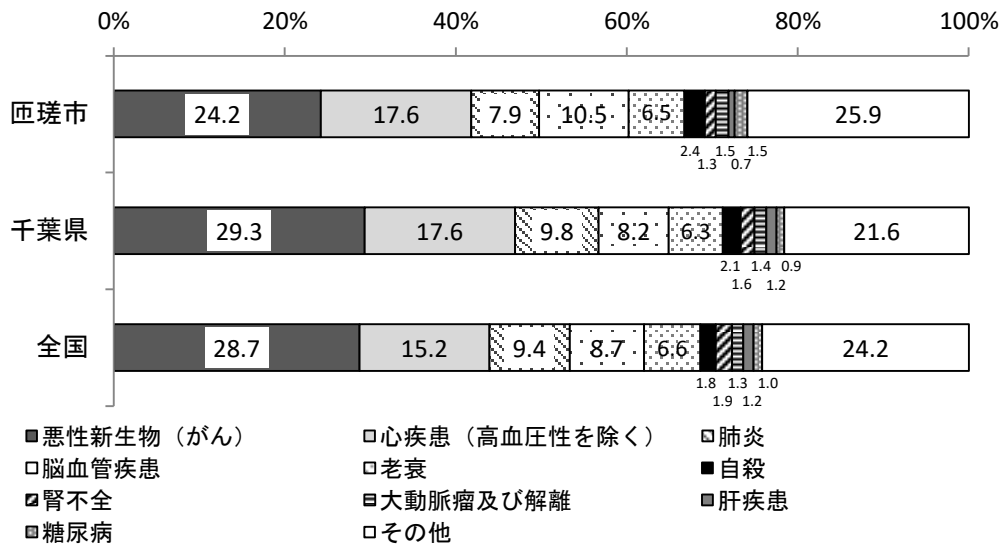
死亡数を人口で除した通常の死亡率（粗死亡率）を比較すると、各地域の年齢構成に差があるため、高齢者の多い地域では高くなり、若年者の多い地域では低くなる傾向がある。このような年齢構成の異なる地域間で死亡状況の比較ができるように年齢構成を調整した死亡率が年齢調整死亡率（人口10万対）である。この年齢調整死亡率を用いることによって、年齢構成の異なる集団について、年齢構成の相違を気にすることなく、より正確に地域比較や年次比較をすることができる。

(2) 主要死因別にみた死亡率

● 主要死因別死亡率の比較

主要死因別にみた死亡の割合をみると、本市は、全国や千葉県に比べて、脳血管疾患の割合が高くなっています。

■ 主要死因別死亡率の比較（死亡総数に占める各死因の割合）（平成27年）

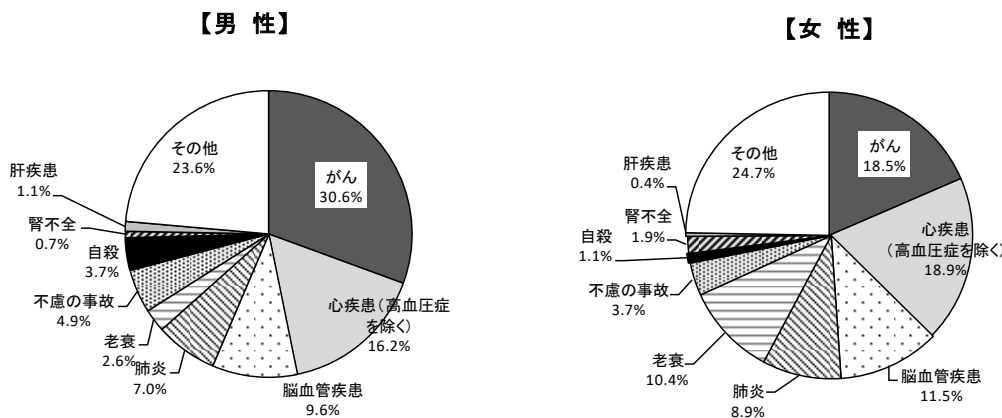


資料：千葉県衛生統計年報、厚生労働省 人口動態統計月報年計の概要

● 主要死因別・男女別死亡率

本市の主要死因別・男女別死亡率の割合をみると、死因の第1位は男性はがんで、女性 は心疾患となっています。

■ 主要死因別・男女別死亡率（平成27年）



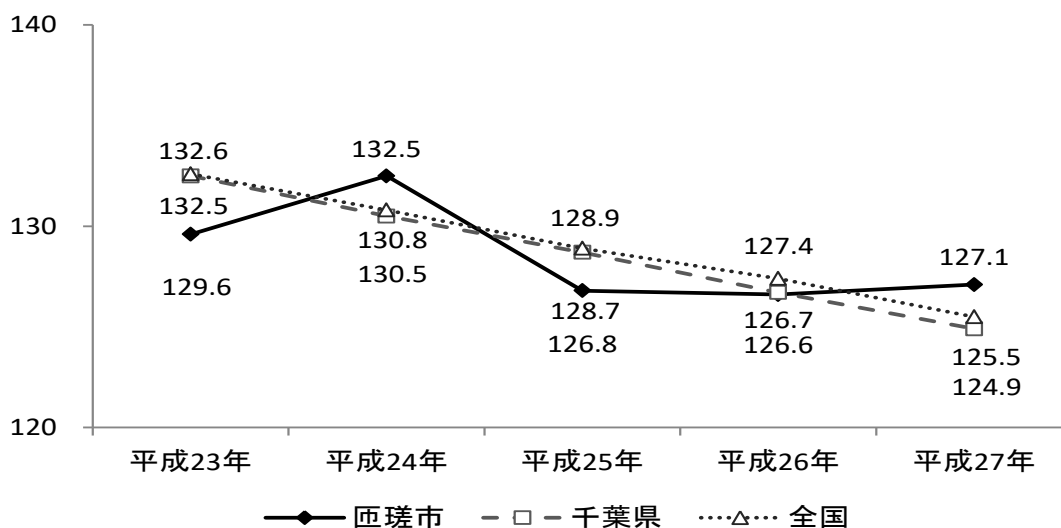
資料：千葉県衛生統計年報

(3) 生活習慣病

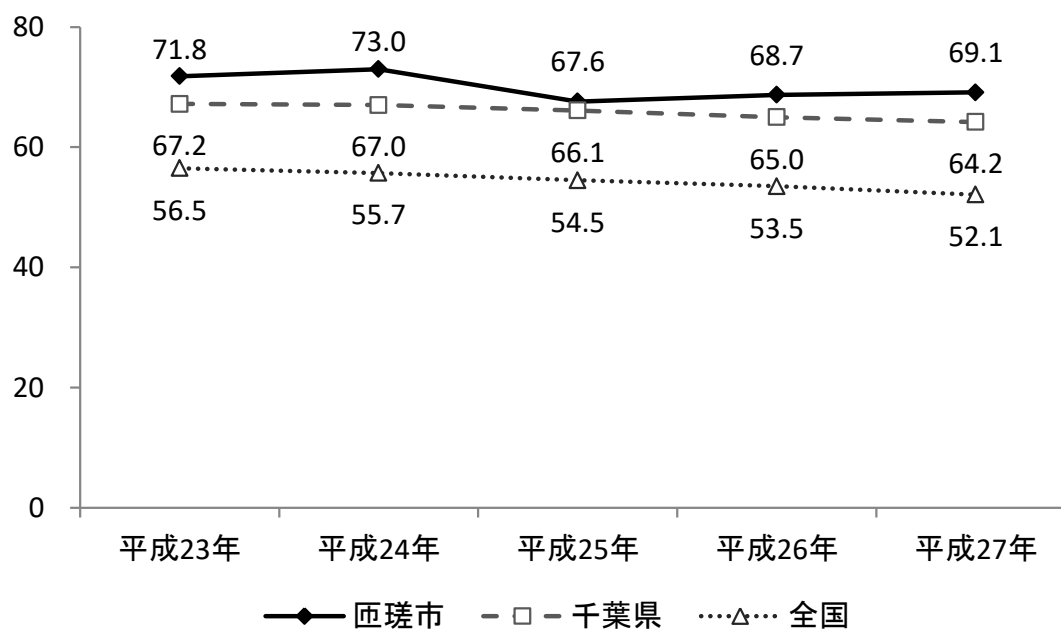
三大生活習慣病（がん、心疾患、脳血管疾患）による人口10万あたりの死因別年齢調整死亡率をみると、本市では、心疾患と脳血管疾患による死亡率が、県や国に比べて高くなっています。

■ 三大生活習慣病の死因別年齢調整死亡率の推移

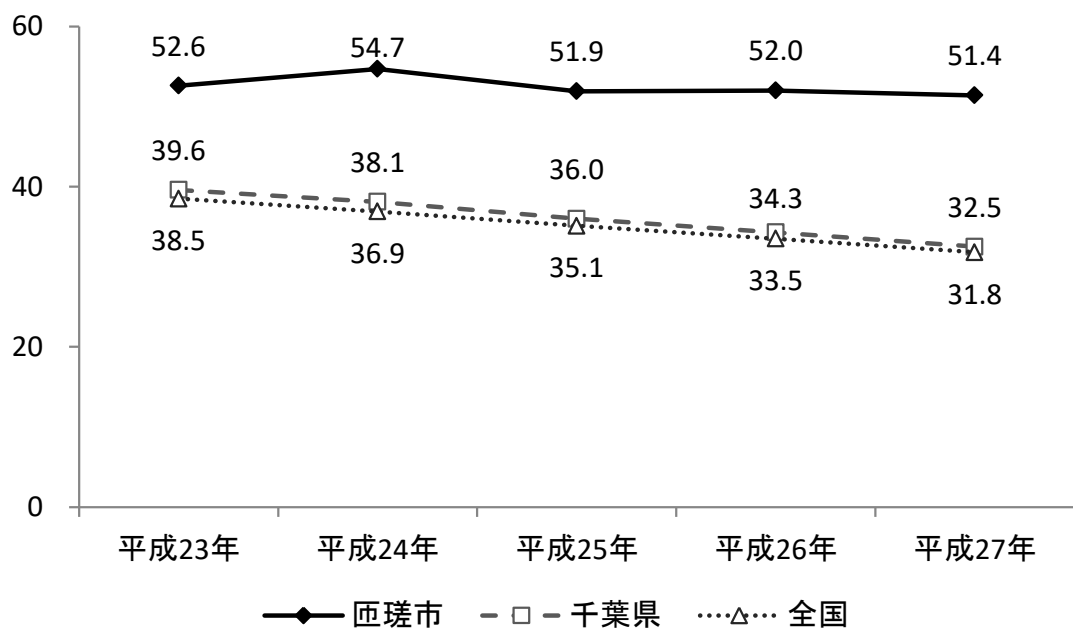
【がん】（人口10万対）



【心疾患】（人口10万対）



【脳血管疾患】（人口10万対）



資料：ちば県民予防財団 市町村別健康指標

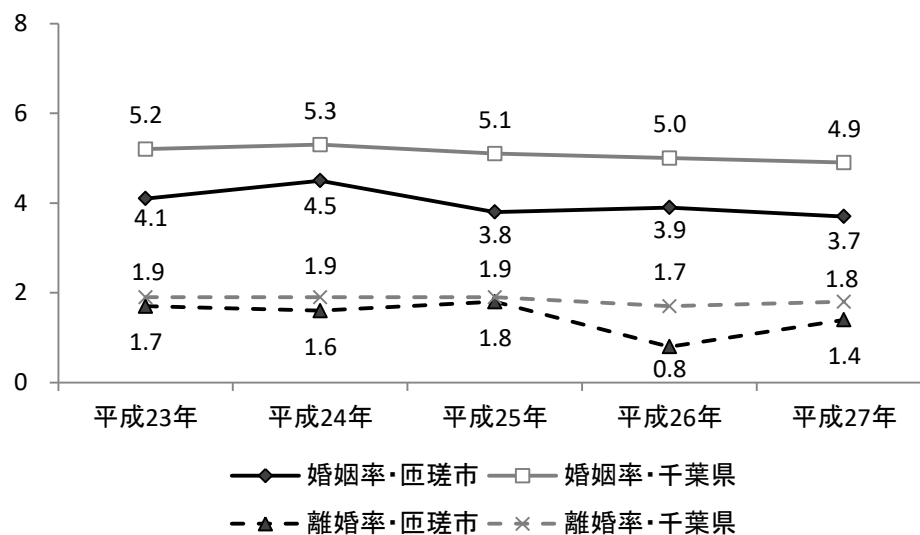
4. 母子をめぐる状況

(1) 婚姻と離婚

●婚姻率と離婚率

人口千人あたりの婚姻は、本市は千葉県をやや下回る傾向となっています。

■ 婚姻率と離婚率の動向（人口千対）



資料：千葉県人口動態統計

●未婚率

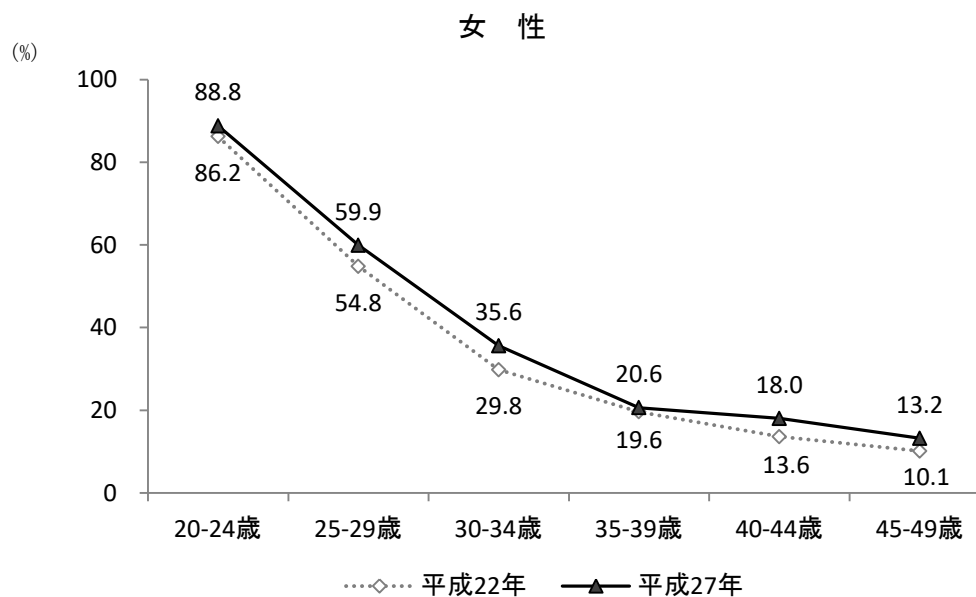
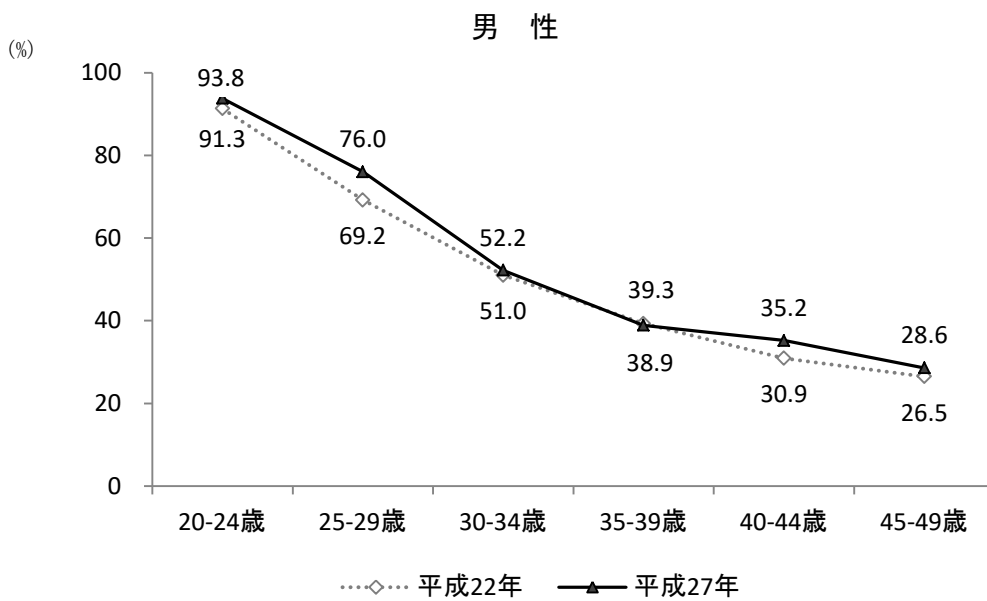
本市の未婚率は、県や国とほぼ同様な傾向となっています。また、各年代の未婚率は、男性35～39歳以外で上昇しています。

■ 年代別未婚率の比較（平成27年）

	20～24歳	25～29歳	30～34歳	35～39歳	40～44歳	45～49歳
匝瑳市	92.0	69.5	45.1	30.6	27.4	21.2
千葉県	93.8	68.6	42.1	30.4	25.3	21.0
全 国	93.2	67.1	40.9	29.5	24.6	21.0

資料：国勢調査

■ 性別年代別未婚率（匝瑳市）



資料：国勢調査

(2) 妊娠から出産

●妊娠届出

本市の妊娠届出時の週数は「満11週以内」がほとんどを占めています。

■ 妊娠届出時の週数

(件)

		平成23年度	平成24年度	平成25年度	平成26年度	平成27年度
総数（平成24年度より転入は除く）		286	299	258	240	225
内 訳	満11週以内	234	262	246	216	204
	満12～19週	28	21	10	22	18
	満20～27週	12	6	1	1	1
	満28週～分娩まで	12	8	1	1	2
	分娩後	0	2	0	0	0

資料： 地域保健健康増進事業報告

●出生数と出産時の母の年齢

本市では、出生数は減少傾向にあり、出産年齢は上昇傾向にあります。

■ 出生数と出産時の母の年齢

(人)

	平成23年度	平成24年度	平成25年度	平成26年度	平成27年度
出生数合計	283	242	258	236	232
14歳以下	0	0	0	0	0
15歳～19歳	6	2	4	7	4
20歳～24歳	39	41	21	33	24
25歳～29歳	83	70	78	74	65
30歳～34歳	98	76	93	70	83
35歳～39歳	48	41	54	49	48
40歳～44歳	8	12	8	3	8
45歳～49歳	1	0	0	0	0
50歳以上	0	0	0	0	0

資料： 千葉県衛生統計年報

●出生体重

本市では、出生体重が2,500 g未満の低出生体重児が、全体の1割程度います。

■ 出生体重

(人)

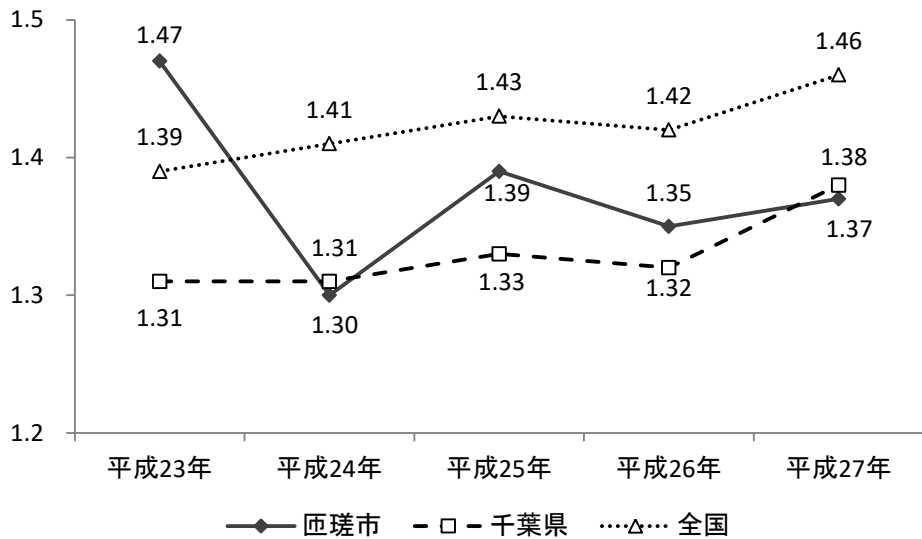
	平成23年度	平成24年度	平成25年度	平成26年度	平成27年度
1,000 g 未満	1	4	5	1	2
1,000～1,500 g 未満	2	2	3	0	3
1,500～2,500 g 未満	21	21	20	16	19
2,500 g 以上	259	215	230	219	208
合計	283	242	258	236	232

資料： 千葉県衛生統計年報

●合計特殊出生率※1

本市の合計特殊出生率は、全国より低くなっています。

■ 合計特殊出生率



資料：千葉県健康福祉部健康福祉指導課

●死産・死亡率

本市と千葉県の死産・死亡率は下記のように推移しています。

■ 死産・死亡率

年	市/県	自然死産		人工死産※2		周産期※3死亡		乳児※4死亡	
		実数	率 (出産千対)	実数	率 (出産千対)	実数	率 (出産千対)	実数	率 (出産千対)
平成23年	匝瑳市	5	17.1	4	13.7	3	10.5	2	7.1
	千葉県	628	12.2	507	9.8	220	4.4	117	2.3
平成24年	匝瑳市	1	4.0	7	28.0	1	4.1	1	4.1
	千葉県	555	11.1	598	12.0	216	4.4	135	2.8
平成25年	匝瑳市	3	11.4	2	7.6	2	7.7	2	7.8
	千葉県	573	11.6	557	11.3	168	3.5	110	2.3
平成26年	匝瑳市	5	20.4	4	16.3	1	4.2	0	0.0
	千葉県	600	12.5	543	11.3	202	4.3	104	2.2
平成27年	匝瑳市	2	8.4	5	20.9	0	0.0	0	0.0
	千葉県	621	12.9	481	10.0	179	3.8	101	2.1

資料：千葉県人口動態統計

※1 合計特殊出生率

一人の女性が一生の間に産む子どもの平均数のことで、15歳から49歳までの女性の年齢別出生率を合計して算出する。

※2 人工死産

胎児の母体内生存が確実な時に人工的処置を加えたことにより死産に至った場合のこと。

※3 周産期

妊娠22週から生後1週間未満の期間のこと。

※4 乳児

母子保健法において、1歳に満たない者をいう。

●訪問の実施状況

本市で実施している妊産婦・未熟児・新生児※¹訪問の件数は、出生数が減少傾向にあるなかで平成23年度とほぼ同数を実施しています。こんにちは赤ちゃん訪問については、ほぼすべての乳児に対して実施できています。

■ 訪問の実施状況

	平成23年度	平成24年度	平成25年度	平成26年度	平成27年度
妊産婦・未熟児・新生児 訪問件数	308	238	317	305	303
こんにちは赤ちゃん訪問実施 ※対象者は乳児 (人数)	274	233	256	236	228
(実施率 %)	95.8	95.8	98.1	97.5	97.4
乳幼児訪問指導件数	115	132	141	99	113

資料： 主要な施策の成果

●乳幼児健康診査の受診率

本市の乳幼児健康診査の受診率は、平成25年度以降、いずれの健診も9割台後半の受診率となっています。未受診者については、家庭訪問等により個別に対応しています。

■ 乳幼児健康診査の受診率

(%)

	平成23年度	平成24年度	平成25年度	平成26年度	平成27年度
4か月児健診	93.7	94.5	95.5	98.3	96.9
1歳6か月児健診	95.2	95.5	95.0	98.8	97.1
3歳児一般健診	92.3	91.9	97.4	99.0	95.0

資料： 千葉県母子保健事業実績報告

※1 新生児

母子保健法において、出生後28日を経過しない乳児をいう。

●相談・教室等の状況

本市では、健康や育児に関する知識・技術を学ぶ教室や、保護者の不安等に応じる相談を実施しています。

■ 相談・教室等の状況

		平成23年度	平成24年度	平成25年度	平成26年度	平成27年度
マタニティクラス (両親学級)	開催回数	12	12	11	9	9
	延参加人数	201	209	123	167	130
乳幼児健康相談	開催回数	12	12	12	12	10
	延参加人数	241	201	185	149	145
離乳食教室	開催回数	6	6	6	6	6
	延参加人数	50	48	55	46	35
わんぱくクッキング (2歳以上の幼児 ^{※1} と保護者)	開催回数	5	5	5	6	6
	延参加人数	140	107	134	139	154
親子料理教室 (小学校低学年と保護者)	開催回数	12	10	13	13	12
	延参加人数	554	500	500	467	432
発達相談 (心理発達相談員による)	開催回数	49	45	45	46	46
	延参加人数	172	154	152	146	147
ことばの相談 (言語聴覚士による)	開催回数	17	18	17	17	17
	延参加人数	30	34	37	33	29

資料： 主要な施策の成果

※1 幼児

母子保健法において、満1歳から小学校就学の始期に達するまでの者をいう。

● 予防接種の状況

本市の定期予防接種の接種率は、下記のように推移しています。

■ 定期予防接種の接種率

(%)

		平成23年度	平成24年度	平成25年度	平成26年度	平成27年度	
ヒブワクチン	1回	-	-	68.3	73.9	108.1	
	2回	-	-	84.9	110.0	101.4	
	3回	-	-	89.8	94.0	99.5	
	追加	-	-	98.3	99.6	110.9	
小児用肺炎球菌	1回	-	-	64.6	76.2	107.2	
	2回	-	-	92.0	104.7	101.8	
	3回	-	-	87.3	95.6	99.5	
	追加	-	-	87.6	96.3	108.6	
生ポリオ	1回	68.7	22.4	-	-	-	
	2回	67.9	31.5	-	-	-	
不活化ポリオ ※ 不活化ポリオは四種 混合での接種も可能	初回	1回	-	218.6	64.4	47.1	25.0
		2回	-	249.5	58.2	40.0	30.8
		3回	-	240.2	60.0	26.9	30.8
	追加	-	-	71.2	47.6	28.0	
三種混合	初回	1回	106.9	66.9	0.0	0.0	-
		2回	100.8	85.6	36.4	0.0	-
		3回	98.9	92.4	61.5	37.5	-
	追加	100.4	92.6	70.3	40.0	-	
四種混合	初回	1回	-	78.0	98.8	117.4	101.8
		2回	-	52.8	98.5	100.9	100.0
		3回	-	30.9	97.8	88.9	99.1
	追加	-	-	36.8	90.7	96.9	
麻しん・風しん (MR)	第1期	94.8	113.7	95.5	106.6	93.0	
麻しん・風しん (MR)	第2期	96.2	94.2	96.2	97.0	97.4	
麻しん・風しん (MR)	第3期	94.6	98.8	-	-	-	
麻しん・風しん (MR)	第4期	89.3	88.5	-	-	-	
日本脳炎	第1期	1回	318.1	113.9	56.4	59.6	107.9
		2回	301.4	116.8	51.4	53.3	110.8
		追加	324.4	82.2	73.9	100.3	96.8
	第2期	131.1	93.4	85.5	66.3	160.0	
BCG		103.1	102.5	82.8	99.2	102.7	
水痘	1回	-	-	-	50.9	101.7	
	2回	-	-	-	24.0	119.0	
二種混合		93.9	99.7	98.8	100.0	98.0	
ヒトパピローマウイ ルス予防ワクチン ※ 積極的勧奨差控え中	1回	-	-	39.8	1.3	0.6	
	2回	-	-	11.2	2.0	0.0	
	3回	-	-	11.2	0.7	1.3	

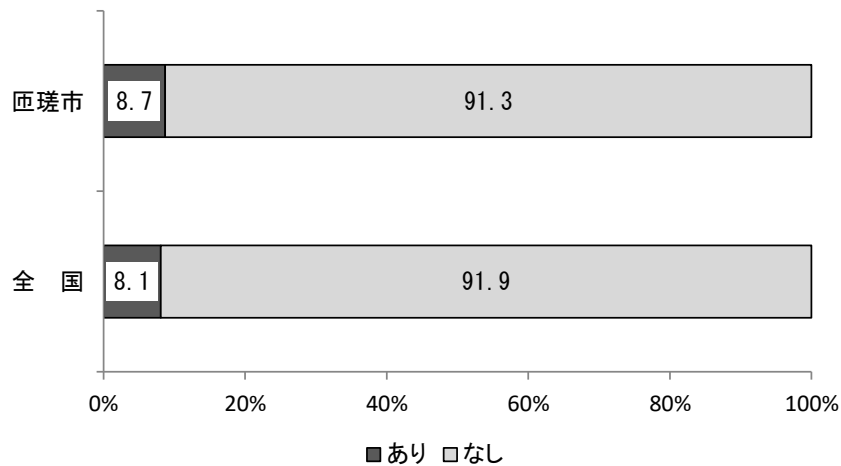
資料： 匠瑳市予防接種実績

(3) 育児

● 育児期間中の親の喫煙率

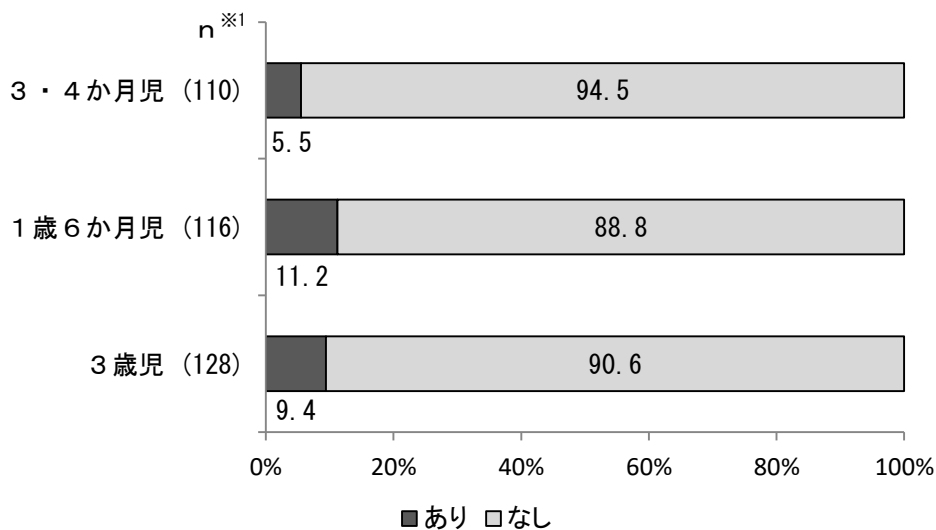
本市における育児期間中の親の喫煙率は、母親で8.7%、父親で41.5%となっており、
 国と比較してほぼ同じ値となっています。

■ 育児期間中の母親の喫煙率



資料：匝瑳市データ 健やか親子21（第2次）に基づく指標調査（平成28年4月から9月まで実施分）
 全国データ 健やか親子21（平成25年度）

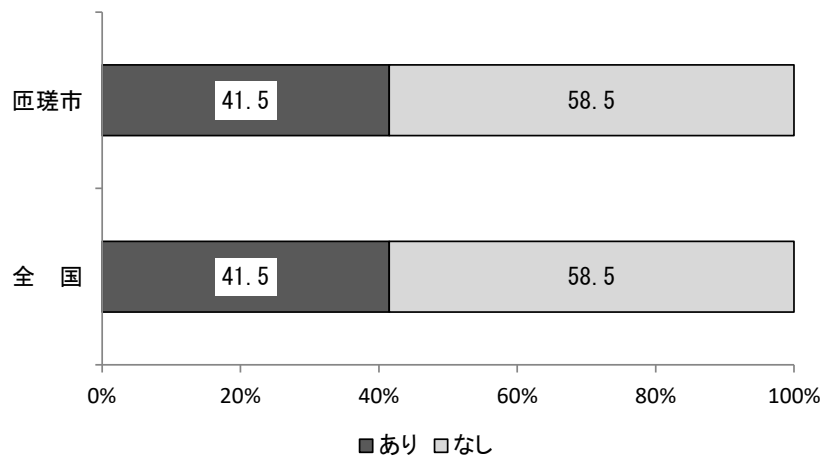
■ 育児期間中の母親の喫煙率（匝瑳市 子の年齢別）



資料：健やか親子21（第2次）に基づく指標調査（平成28年4月から9月まで実施分）

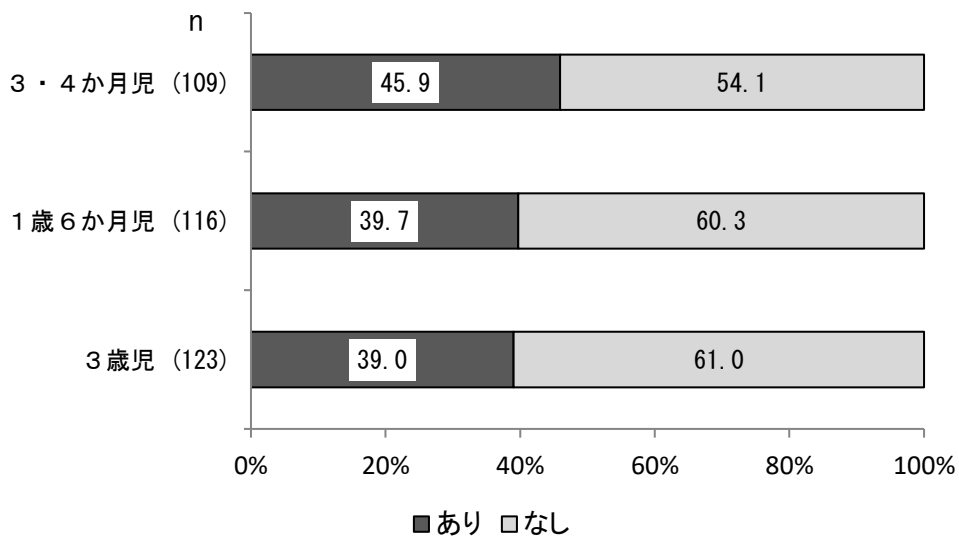
※1 n 調査における回答者数を指す。

■ 育児期間中の父親の喫煙率



資料：匝瑳市データ 健やか親子21（第2次）に基づく指標調査（平成28年4月から9月まで実施分）
 全国データ 健やか親子21（平成25年度）

■ 育児期間中の父親の喫煙率（匝瑳市 子の年齢別）

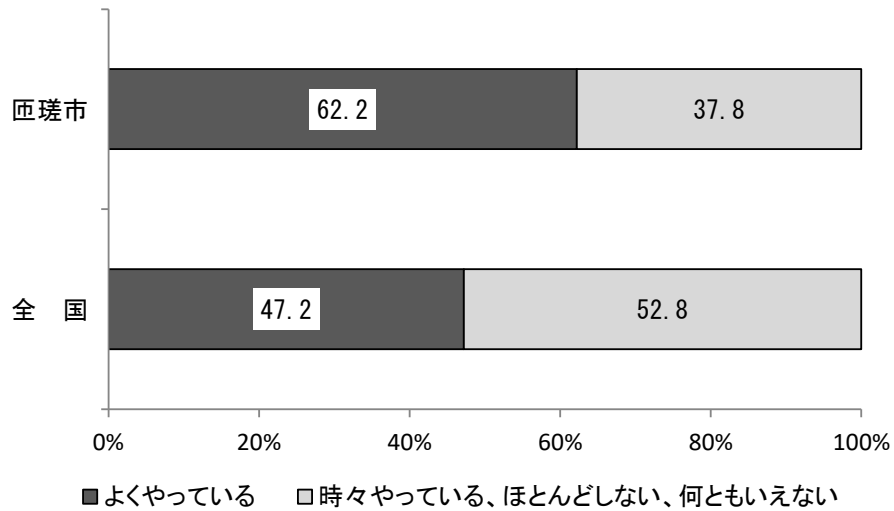


資料：健やか親子21（第2次）に基づく指標調査（平成28年4月から9月まで実施分）

●積極的に育児をしている父親

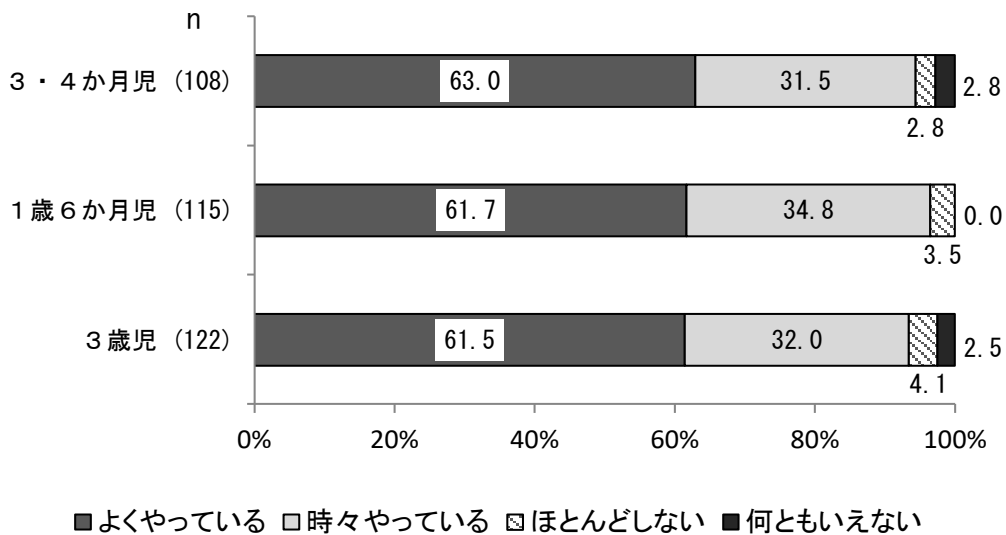
本市における父親が育児を「よくやっている」と答えた人の割合は62.2%で、国と比較して高くなっています。

■ 積極的に育児をしている父親の割合



資料：匝瑳市データ 健やか親子21（第2次）に基づく指標調査（平成28年4月から9月まで実施分）
 全国データ 健やか親子21（平成25年度）

■ 積極的に育児をしている父親の割合（匝瑳市 子の年齢別）



資料：健やか親子21（第2次）に基づく指標調査（平成28年4月から9月まで実施分）

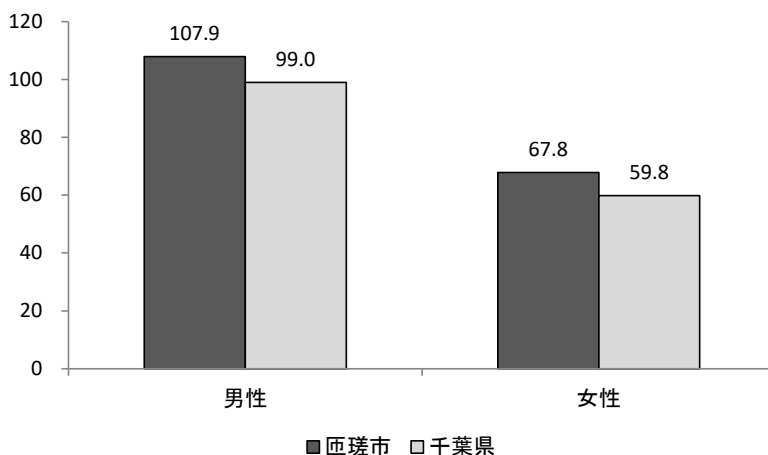
5. がんをめぐる状況

(1) がんによる死亡

●がんによる75歳未満年齢調整死亡率

本市のがんによる75歳未満年齢調整死亡率は、男女ともに千葉県より高い状況です。

■ がんによる75歳未満年齢調整死亡率（平成23年～平成27年）（人口10万対）



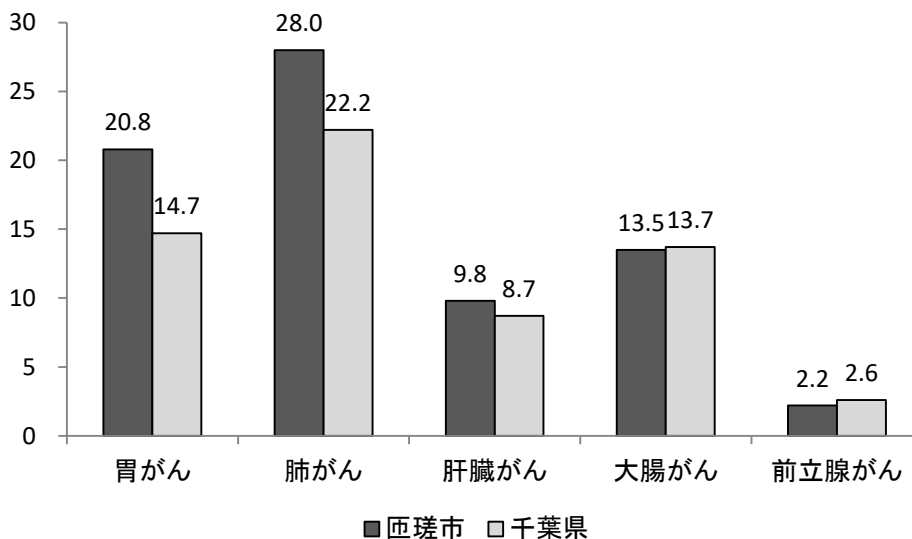
資料： ちば県民保健予防財団 市町村別健康指標

●主ながんの部位別75歳未満年齢調整死亡率

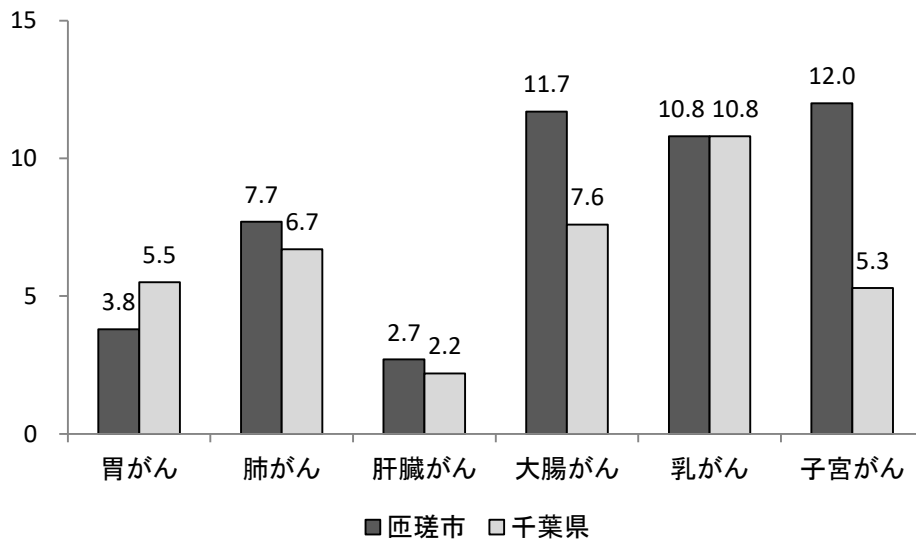
本市におけるがんの部位別の75歳未満年齢調整死亡率は、男性では胃がん、肺がん、肝臓がんが、女性では肺がん、肝臓がん、大腸がん、子宮がんが千葉県より高くなっています。

■ 主ながんの部位別75歳未満年齢調整死亡率（平成23年～平成27年）（人口10万対）

【男性】



【女性】

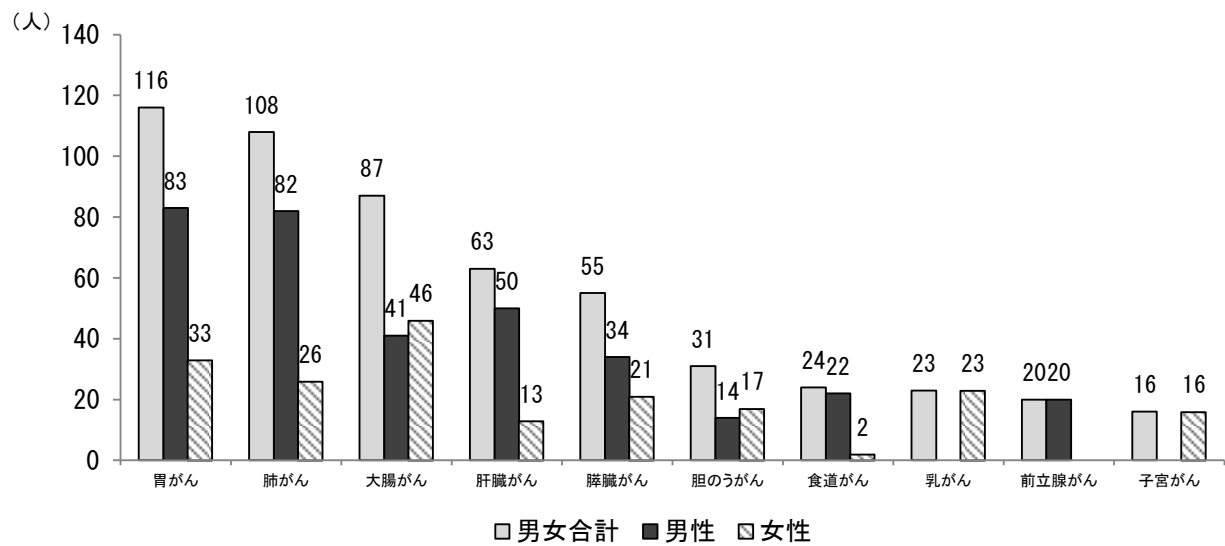


資料： ちば県民保健予防財団 市町村別健康指標

●がんの部位別死亡数

本市では、胃がん、肺がん、肝臓がん、膵臓がん、食道がんの死亡者数は男性が多く、大腸がん、胆のうがんの死亡者数は、女性が多くなっています。

■ がんの部位別死亡数上位10位（平成23年～平成27年）



資料： 千葉県衛生統計年報 各年

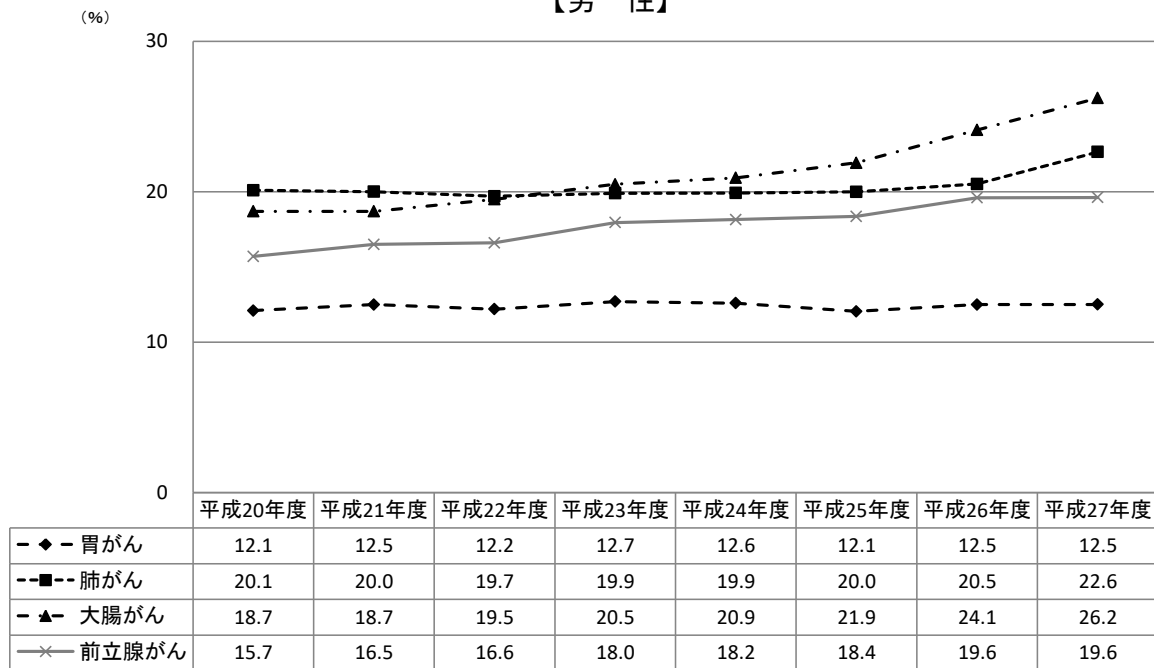
(2) がん検診

●がん検診の受診率

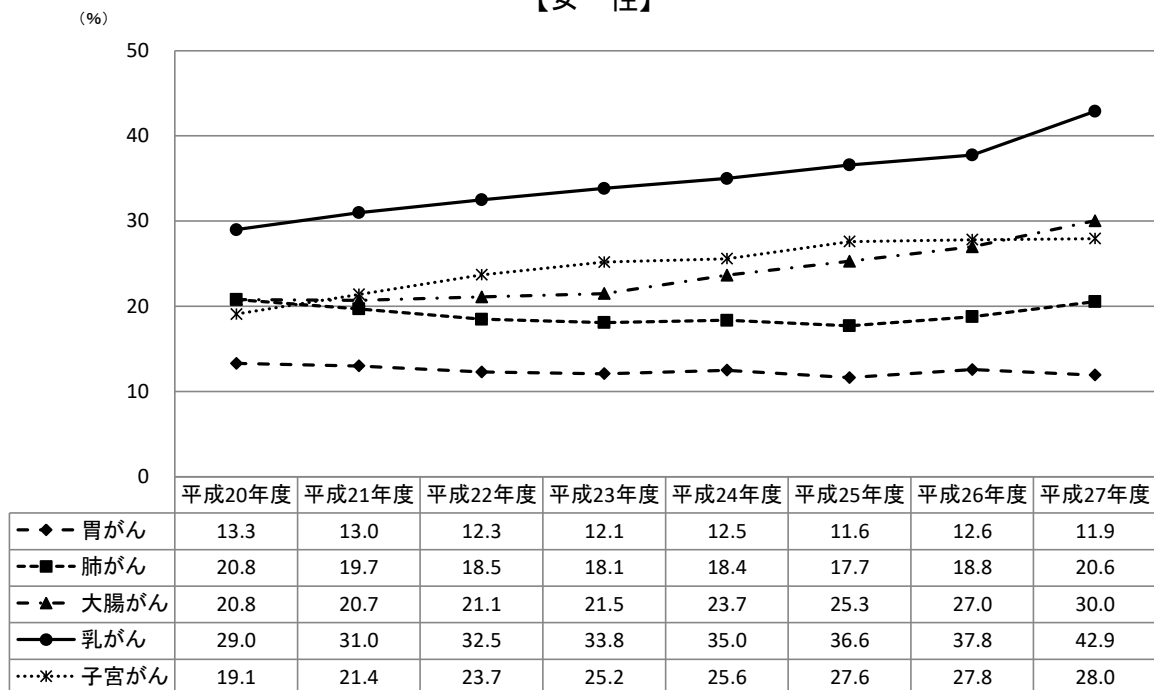
本市のがん検診の受診率は、平成25年3月のがん対策推進計画（第1次）策定後、男女ともに、胃がん検診以外のがん検診は緩やかに上昇しています。胃がん検診は、男女ともに10%台で横ばい状態です。

■ がん検診の受診率

【男性】



【女性】



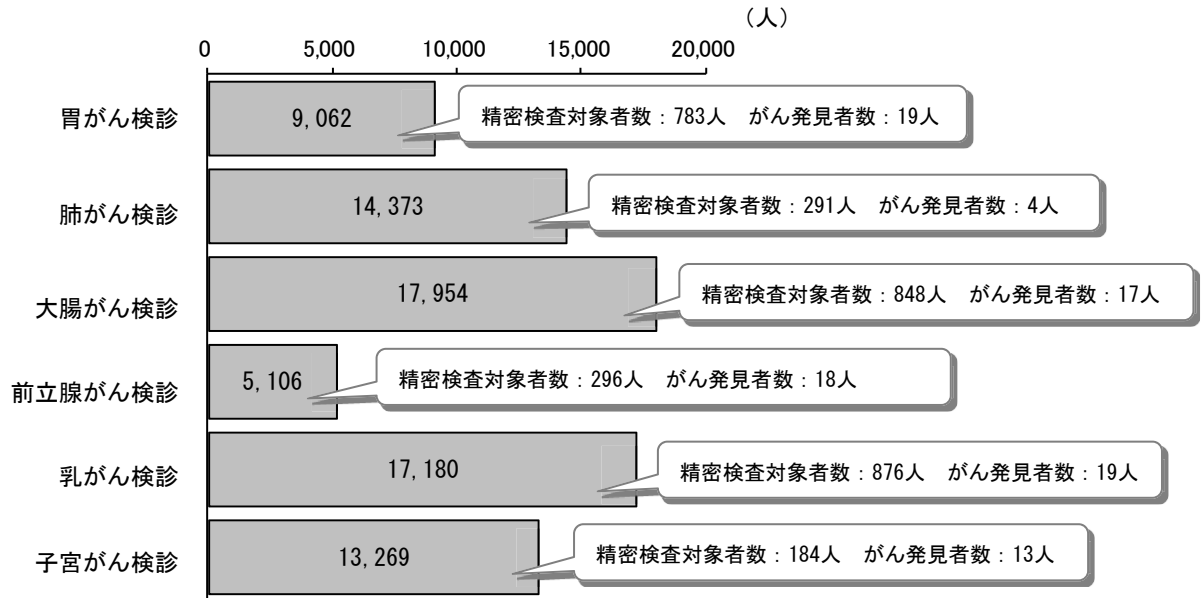
資料：匝瑳市がん検診実績

●がん検診の受診者数と精密検査対象者数及びがん発見者数

本市で行っているがん検診の受診により、下記のようにがんが発見されています。

■ がん検診の受診者数と精密検査対象者数及びがん発見者数

(平成23年～平成27年累計)

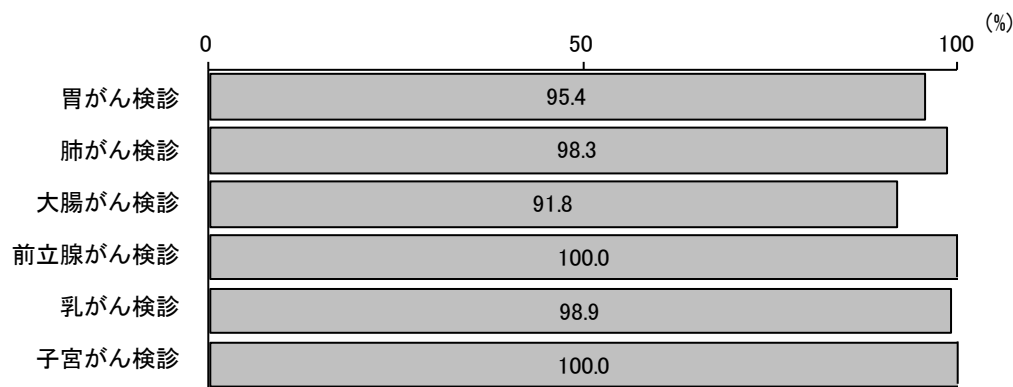


資料：匝瑳市がん検診実績

●がん精密検査受診率（精密検査対象者のうち精密検査を受診した人の割合）

精密検査の受診率は、すべてのがん検診において90%を超えています。大腸がん検診が他のがん検診と比べてやや低くなっています。

■ がん精密検査受診率（平成27年度）



資料：匝瑳市がん検診実績

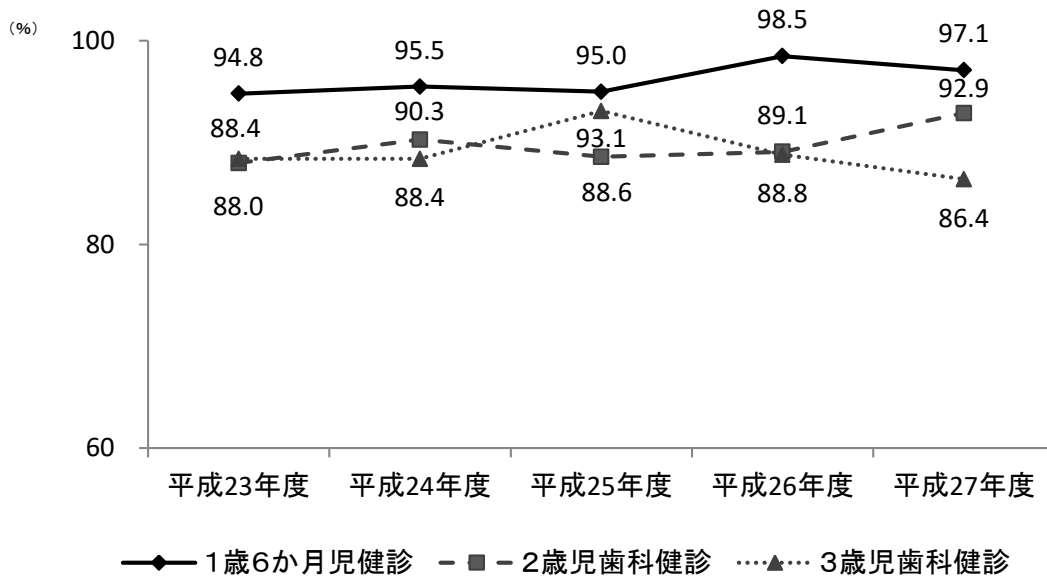
6. 歯と口腔をめぐる状況

(1) 幼児、児童、生徒

● 歯科健診受診率

本市の歯科健診受診率は、1歳6か月児健診に比べて、2歳児、3歳児歯科健診が低い状況です。

■ 歯科健診受診率

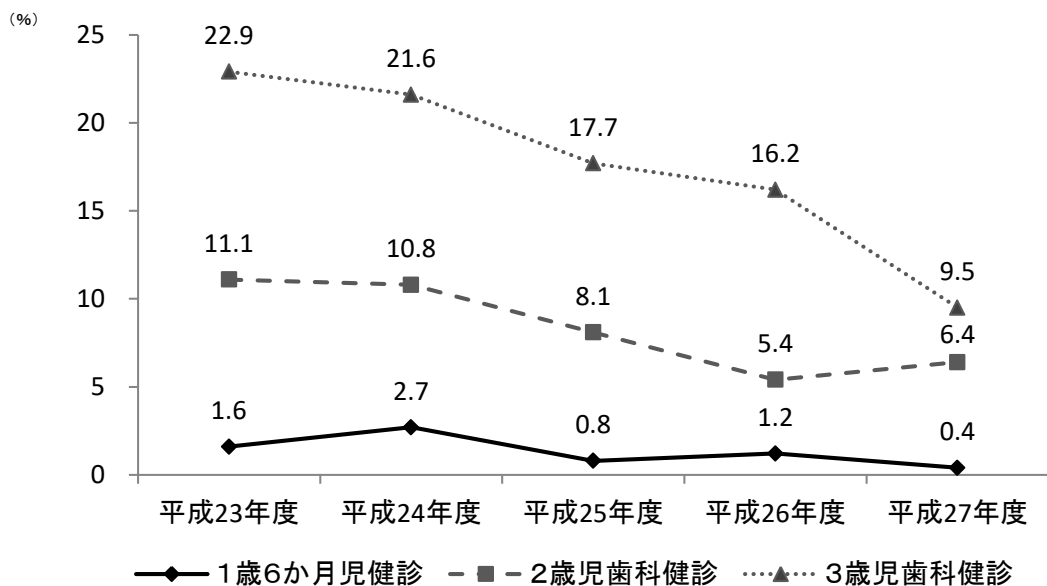


資料：市町村歯科健康診査（検診）実績報告

● むし歯有病者率

本市では、いずれの健診でも、むし歯有病者率は減少傾向にあります。特に、3歳児歯科健診は減少が著しくなっています。

■ むし歯有病者率



資料：市町村歯科健康診査（検診）実績報告

● 1人平均むし歯数（幼児）

本市における幼児の1人あたりのむし歯の本数は、1本未満です。

■ 1人平均むし歯数（幼児）（本）

	平成23年度	平成24年度	平成25年度	平成26年度	平成27年度
1歳6か月児健診	0.07	0.08	0.02	0.03	0.004
2歳児歯科健診	0.35	0.27	0.23	0.15	0.14
3歳児歯科健診	0.85	0.60	0.74	0.48	0.36

資料：市町村歯科健康診査（検診）実績報告

● 1人平均むし歯数（小学校6年生、中学校1年生）

本市における小学校6年生、中学校1年生の1人あたりのむし歯の本数は、平成26年度以降、1本以上になっています。

■ 1人平均むし歯数（小学校6年生、中学校1年生）（本）

	平成23年度	平成24年度	平成25年度	平成26年度	平成27年度
小学校6年生	1.30	0.81	0.97	1.08	1.37
中学校1年生	1.96	0.52	0.66	1.77	1.28

資料：千葉県児童生徒定期健康診断結果

● フッ化物歯面塗布を受けたことのある幼児の割合

本市におけるフッ化物歯面塗布を受けたことのある幼児の割合は、健診時の塗布も含めるといずれの健診も9割台後半となっています。

■ フッ化物歯面塗布を受けたことのある幼児の割合（健診時の塗布を含める）（%）

	平成23年度	平成24年度	平成25年度	平成26年度	平成27年度
1歳6か月児健診	98.4	96.5	98.4	98.4	96.2
2歳児歯科健診	99.1	97.6	99.6	100	97.6
3歳児歯科健診	98.4	97.1	97.5	98.8	99.0

資料：市町村歯科健康診査（検診）実績報告

(2) 成人

本市では、成人歯科健診を平成25年度から個別検診で実施しています。

●成人歯科健診の受診率

本市の成人歯科健診の受診率は、1割未満と低い状況です。

■成人歯科健診の受診率

(%)		
平成25年度	平成26年度	平成27年度
6.4	4.8	5.2

資料：市町村歯科健康診査（検診）実績報告

●成人歯科健診の歯周病率

本市の成人歯科健診の結果では、5割以上の人に歯周病が見られます。

■成人歯科健診の歯周病率

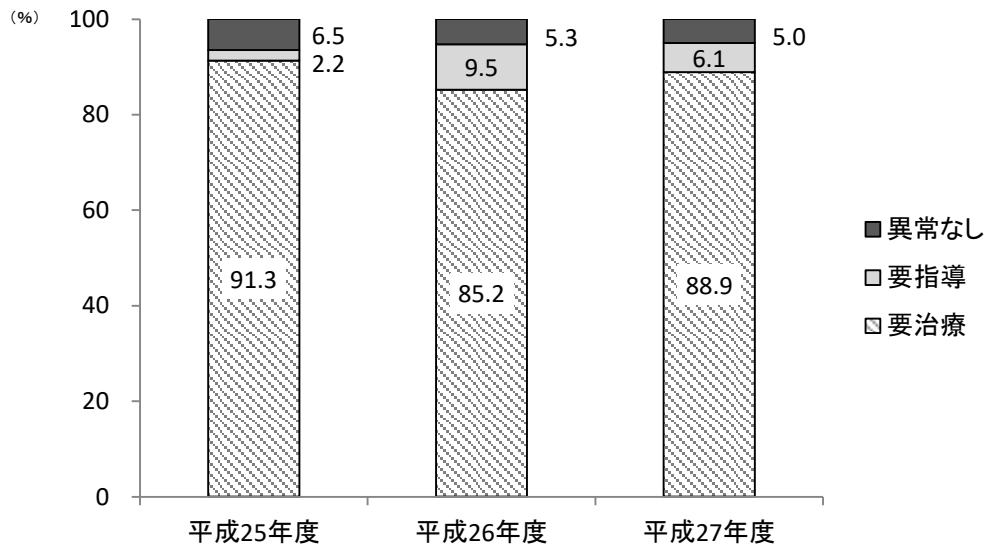
(%)		
平成25年度	平成26年度	平成27年度
50.0	52.6	57.6

資料：市町村歯科健康診査（検診）実績報告

●成人歯科健診の総合判定結果

本市の成人歯科健診の総合判定結果では、要治療が8割以上を占めています。

■成人歯科健診の総合判定結果



資料：匝瑳市成人歯科健診実績