

匠瑛市の給与・定員管理等について

1 総括

(1) 人件費の状況(普通会計決算)

| 区分 | 住民基本台帳人口 (H20.3.31現在) | 歳出額 A | 実質収支 | 人件費 B | 人件費率 B/A | (参考) 18年度の人件費率 |
|------|--------------------------|------------------|---------------|-----------------|-------------|-------------------|
| 19年度 | 人 41,153 | 千円 12,425,244 | 千円 451,998 | 千円 3,172,993 | % 25.5 | % 26.1 |

(2) 職員給与費の状況(普通会計決算)

| 区分 | 職員数 A | 給与費 | | | | 一人当たり 給与費 B/A | (参考)類似団体平均 一人当たり給与費 |
|------|----------|-----------------|---------------|---------------|-----------------|------------------|------------------------|
| | | 給料 | 職員手当 | 期末・勤勉手当 | 計 B | | |
| 19年度 | 人 341 | 千円 1,431,497 | 千円 142,431 | 千円 579,241 | 千円 2,153,169 | 千円 6,314 | 千円 6,032 |

- (注) 1 「職員手当」とは、扶養手当・通勤手当・住居手当などの各種手当(退職手当を除く)をいいます。
2 職員数は、平成19年4月1日現在の普通会計の人数です。

(3) 特記事項

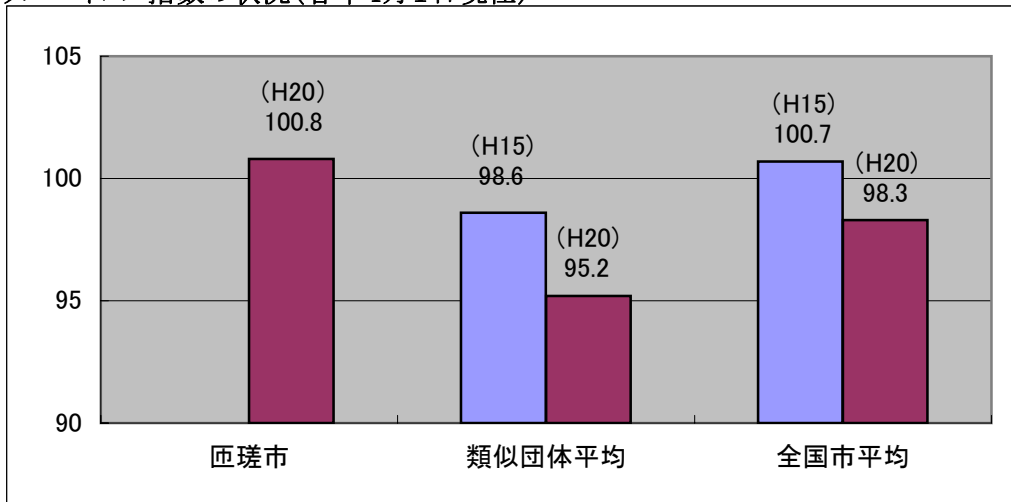
・給与等の減額措置

匠瑛市では厳しい財政状況などを踏まえ、次のとおり給与等の減額措置を行っています。

| 区分 | 減額措置 | 実施期間 | 内容 |
|-----|---------------|---------------------|-----------------------|
| 特別職 | 給料・報酬月額・手当の減額 | 平成18年4月から平成19年3月まで | 市長・副市長・教育長 給料 5%減額 |
| | | 平成19年4月から平成21年3月まで | 市長・副市長・教育長 給料 10%減額 |
| | | 平成18年6月から平成20年12月まで | 市長・副市長・教育長 期末手当 10%減額 |
| | | 平成18年7月から平成19年6月まで | 議長・副議長・議員 報酬月額 2.5%減額 |
| | | 平成18年12月及び平成19年6月 | 議長・副議長・議員 期末手当 5%減額 |
| 一般職 | 手当の減額 | 平成19年度から平成22年度まで | 管理職手当 支給割合 10%減額 |
| | | 平成19年度から平成22年度まで | 期末勤勉手当 加算割合 10%減額 |

- ・匠瑛市は、平成18年1月23日に八日市場市と野栄町が合併し、新たに市制施行しました。
このため、合併前の支給実績に基づく、各種数値の記載が省略されています。

(4) ラスパイレス指数の状況(各年4月1日現在)



- (注) 1 ラスパイレス指数とは、国家公務員の給与水準を100とした場合の地方公務員の給与水準を示す指数です。
2 類似団体平均とは、人口規模、産業構造が類似している団体のラスパイレス指数を単純平均したものです。

2 職員の平均給与月額、初任給等の状況

(1) 職員の平均年齢、平均給料月額及び平均給与月額の状況(20年4月1日現在)

①一般行政職

| 区分 | 平均年齢 | 平均給料月額 | 平均給与月額 | 平均給与月額 (国ベース) |
|------|--------|-----------|-----------|------------------|
| 匝瑳市 | 44.8 歳 | 362,052 円 | 457,600 円 | 410,700 円 |
| 千葉県 | 44.5 歳 | 359,691 円 | 445,088 円 | 408,113 円 |
| 国 | 41.1 歳 | 325,113 円 | — | 387,506 円 |
| 類似団体 | 43.3 歳 | 329,780 円 | 374,819 円 | 356,762 円 |

②技能労務職

| 区分 | 公務員 | | | | 民間 | | | 参考 A/B | |
|----------|--------|---------|-----------|---------------|------------------|-----------------|--------|-----------|---------------|
| | 平均年齢 | 職員数 | 平均給料月額 | 平均給与月額 (A) | 平均給与月額 (国ベース) | 対応する民間の 類似職種 | 平均年齢 | | 平均給与月額 (B) |
| 匝瑳市 | 51.4 歳 | 27 人 | 325,133 円 | 370,100 円 | 350,300 円 | — | — | — | — |
| うち学校給食員 | 49.3 歳 | 17 人 | 302,747 円 | 352,000 円 | 330,200 円 | 調理士 | 43.6 歳 | 270,500 円 | 130.13 |
| うち自動車運転手 | 48.6 歳 | 3 人 | 316,267 円 | 358,700 円 | 341,300 円 | 自家用乗用自動車 運転者 | 46.8 歳 | 334,000 円 | 107.40 |
| うち用務員 | 56.5 歳 | 2 人 | 368,000 円 | 391,900 円 | 387,800 円 | 用務員 | 53.9 歳 | 225,900 円 | 173.48 |
| うちその他 | 58.3 歳 | 5 人 | 389,420 円 | 400,200 円 | 393,700 円 | 調理士 | 43.6 歳 | 270,500 円 | 147.95 |
| 千葉県 | 49.7 歳 | 833 人 | 331,559 円 | 384,690 円 | 363,559 円 | — | — | — | — |
| 国 | 48.9 歳 | 4,784 人 | 284,679 円 | — | 320,623 円 | — | — | — | — |
| 類似団体 | 47.7 歳 | 35 人 | 303,102 円 | 325,939 円 | 316,383 円 | — | — | — | — |

| 区分 | 参考 | | |
|----------|---------------|-------------|--------|
| | 年収ベース(試算値)の比較 | | |
| | 公務員 (C) | 民間 (D) | C/D |
| 匝瑳市 | — | — | — |
| うち学校給食員 | 5,654,900 円 | 3,726,800 円 | 151.74 |
| うち自動車運転手 | 5,831,400 円 | 4,306,700 円 | 135.40 |
| うち用務員 | 6,264,700 円 | 3,227,400 円 | 194.11 |
| うちその他 | 6,633,600 円 | 3,726,800 円 | 178.00 |

※民間データは、賃金構造基本統計調査において公表されているデータを使用しています。(平成17年～19年の3ヶ年平均)

※技能労務職の職種と民間の職種等の比較にあたり、年齢、業務内容、雇用形態等の点において完全に一致しているものではないです。

※年収ベースの「公務員(C)」及び「民間(D)」のデータは、それぞれ平均給与月額を12倍したものに、公務員においては前年度に支給された期末・勤勉手当、民間においては前年に支給された年間賞与の額を加えた試算値であります。

③教育職(幼稚園)

| 区分 | 平均年齢 | 平均給料月額 | 平均給与月額 |
|------|--------|-----------|-----------|
| 匝瑳市 | 42.4 歳 | 317,800 円 | 353,400 円 |
| 千葉県 | 44.2 歳 | 383,318 円 | 446,686 円 |
| 類似団体 | 43.8 歳 | 330,192 円 | 348,403 円 |

(注) 1 「平均給料月額」とは、平成20年4月1日現在における各職種ごとの職員の基本給の平均です。

2 「平均給与月額」とは、給料月額と毎月支払われる扶養手当、地域手当、住居手当、時間外勤務手当などのすべての諸手当の額を合計したものであり、地方公務員給与実態調査において明らかにされているものです。

また、「平均給与月額(国ベース)」は、国家公務員の平均給与月額には時間外勤務手当、特殊勤務手当等の手当が含まれていないことから、比較のため国家公務員と同じベースで再計算したものです。

(2) 職員の初任給の状況(20年4月1日現在)

| 区 分 | | 匝 瑳 市 | 千 葉 県 | 国 | |
|-------|-------|-----------|-----------|------|-----------|
| 一般行政職 | 大 学 卒 | 178,800 円 | 178,800 円 | I 種 | 181,200 円 |
| | | | | II 種 | 172,200 円 |
| | 高 校 卒 | 144,500 円 | 144,500 円 | | 140,100 円 |
| 技能労務職 | 高 校 卒 | 140,100 円 | 144,500 円 | — | 円 |
| | 中 学 卒 | — 円 | 133,100 円 | — | 円 |

(3) 職員の経験年数別・学歴別平均給料月額(20年4月1日現在)

| 区 分 | | 経験年数10年 | 経験年数15年 | 経験年数20年 |
|-------|-------|-----------|-----------|-----------|
| 一般行政職 | 大 学 卒 | 278,050 円 | 320,920 円 | 366,700 円 |
| | 高 校 卒 | 203,600 円 | 274,233 円 | 329,100 円 |
| 技能労務職 | 高 校 卒 | — 円 | 285,300 円 | 299,400 円 |

(注) 経験年数とは、学校卒業後すぐに市に採用され、引き続き勤務している場合には採用後の年数をいい、採用前に職歴などのある場合にはその期間を換算し、採用後の年数に加算した年数をいいます。

3 一般行政職の級別職員数等の状況

(1) 一般行政職の級別職員数の状況(20年4月1日現在)

| 区 分 | 標準的な職務内容 | 職員数 | 構成比 |
|-----|----------|-------|---------|
| 7 級 | 課長、室長、主幹 | 36 人 | 15.5 % |
| 6 級 | 副主幹 | 49 人 | 21.1 % |
| 5 級 | 主 査 | 31 人 | 13.4 % |
| 4 級 | 主査補 | 78 人 | 33.6 % |
| 3 級 | 副主査 | 8 人 | 3.4 % |
| 2 級 | 主任主事 | 15 人 | 6.5 % |
| 1 級 | 主 事 | 15 人 | 6.5 % |
| 計 | | 232 人 | 100.0 % |

- (注) 1 匝瑳市の給与条例に基づく給料表の級区分による職員数です。
 2 標準的な職務内容とは、それぞれの級に該当する代表的な職務です。
 3 職員数には教育部門等での一般行政職を含んでいます。

(2) 昇給への勤務成績の反映状況

各所属長から提出される勤務成績の証明を参考に昇給の判定を行っています。

4 職員の手当の状況

(1) 期末手当・勤勉手当

| 匝 瑛 市 | | 千 葉 県 | | 国 | |
|---|--|--|--|--|--|
| 1人当たり平均支給額(19年度) 1,681 千円 | | 1人当たり平均支給額(19年度) 1,963 千円 | | — | |
| (19年度支給割合) 期末手当 3.0 月分 勤勉手当 1.5 月分 | | (19年度支給割合) 期末手当 3.0 月分 勤勉手当 1.5 月分 | | (19年度支給割合) 期末手当 3.0 月分 勤勉手当 1.5 月分 | |
| (加算措置の状況) 職制上の段階、職務の級等による加算措置 ・役職加算 5～15% | | (加算措置の状況) 職制上の段階、職務の級等による加算措置 ・役職加算 5～20% ・管理職加算 15・25% | | (加算措置の状況) 職制上の段階、職務の級等による加算措置 ・役職加算 5～20% ・管理職加算 10～25% | |

勤務手当への勤務実績の反映状況(一般行政職)

一律支給

(2) 退職手当(20年4月1日現在)

| 匝 瑛 市 | | | 国 | | |
|------------------------------------|--------------|----------|------------------------------------|----------|----------|
| (支給率) | 自己都合 | 勸奨・定年 | (支給率) | 自己都合 | 勸奨・定年 |
| 勤続20年 | 23.50 月分 | 30.55 月分 | 勤続20年 | 23.50 月分 | 30.55 月分 |
| 勤続25年 | 33.50 月分 | 41.34 月分 | 勤続25年 | 33.50 月分 | 41.34 月分 |
| 勤続35年 | 47.50 月分 | 59.28 月分 | 勤続35年 | 47.50 月分 | 59.28 月分 |
| 最高限度額 | 59.28 月分 | 59.28 月分 | 最高限度額 | 59.28 月分 | 59.28 月分 |
| その他の加算措置 定年前早期退職特例措置 (2%～30%加算) | | | その他の加算措置 定年前早期退職特例措置 (2%～20%加算) | | |
| 1人当たり平均支給額 | | | | | |
| 自己都合退職 | 1,281,107 円 | | | | |
| 勸奨 | 27,543,536 円 | | | | |
| 定年 | 26,777,008 円 | | | | |

(注) 退職手当の1人当たり平均支給額は、19年度に退職した職員に支給された平均額です。

(3) 地域手当

(20年4月1日現在)

| 支給実績(19年度決算) | | 1,642 千円 | |
|-------------------------|-----|-----------|-----------|
| 支給職員1人当たり平均支給年額(19年度決算) | | 164,200 円 | |
| 支給対象職 | 支給率 | 支給対象職員数 | 国の制度(支給率) |
| 医 師 | 2 % | 10 人 | 15 % |

(4) 特殊勤務手当(20年4月1日現在)

| 支給実績(19年度決算) | 53,661 千円 | | |
|-------------------------|---|---|---|
| 支給職員1人当たり平均支給年額(19年度決算) | 623,966 円 | | |
| 職員全体に占める手当支給職員の割合(19年度) | 17.2 % | | |
| 手当の種類(手当数) | 14 | | |
| 手当の名称 | 主な支給対象職員 | 主な支給対象業務 | 左記職員に対する支給単価 |
| 徴収業務手当 | 徴収業務に従事する職員 | 市税の徴収業務 | 日額 300円 |
| 用地交渉業務手当 | 右記業務に従事する職員 | 用地交渉業務 | 日額 300円 |
| 精神障害者業務手当 | 右記業務に従事する職員 | 精神障害者の訪問による調査、相談又は護送 | 日額 350円 |
| 行旅死亡人取扱手当 | 右記業務に従事する職員 | 行旅死亡人の処理作業 | 日額 2,000円 |
| 行旅病人取扱手当 | 右記業務に従事する職員 | 行旅病人の収容作業 | 日額 700円 |
| 災害応急業務手当 | 危険作業に従事する職員 | 災害応急作業 | 日額 500円 |
| ボイラー取扱手当 | ボイラー業務に従事する職員 | ボイラーの取扱作業 | 日額 200円 (助手は 100円) |
| 薬剤散布汚物取扱手当 | 右記業務に従事する職員 | 人体に有害な薬剤の散布又はごみの収集運搬及び終末処理作業並びに住民検診の際の汚物の取扱 | 日額 300円 |
| 家畜伝染病作業手当 | 右記業務に従事する職員 | 家畜伝染病の予防又は発生による消毒作業 | 日額 300円 |
| 特殊患者診療手当 | 医師(病院長・副院長) 医師(診療部長) 医師(科長・主任医長・医長) 医師 | 特殊な患者に対する診療業務 | 月額 90,000円 " 80,000円 " 70,000円 " 40,000円以内 |
| 研究手当 | 医師(病院長・副院長・診療部長・科長・主任医長) 医師(医長) 医師 | 医学及びこれに関する専門的研究業務 | 月額220,000円 " 210,000円 " 170,000円以内 |
| 夜間看護等手当 | 保健師・助産師・看護師・准看護師・介護福祉士 | 深夜の勤務時間が6H以上 " が4H以上6H未満 " が2H以上4H未満 " が2H未満 正規の勤務時間外に救急医療業務に従事 | 1回 5,800円 1回 3,300円 1回 2,900円 1回 2,000円 1回 1,240円 |
| 解剖業務手当 | 右記業務に従事する職員 | 病理解剖補助員として解剖作業に従事 | 1件 1,500円 |
| 待機手当 | 診療放射線技師・臨床検査技師・保健師 助産師・看護師・准看護師 | 午前8:30～翌午前8:30までの自宅待機 午後5:00～翌午前8:30までの自宅待機 | 1回 2,000円 1回 1,000円 |

(5) 時間外勤務手当

| | |
|-----------------------|-----------|
| 支給実績(19年度決算) | 43,758 千円 |
| 職員1人当たり平均支給年額(19年度決算) | 117 千円 |
| 支給実績(18年度決算) | 41,713 千円 |
| 職員1人当たり平均支給年額(18年度決算) | 118 千円 |

(6)その他の手当(20年4月1日現在)

| 手当名 | 内容及び支給単価 | 国の制度との異同 | 国の制度と異なる内容 | 支給実績(19年度決算) | 支給職員1人当たり平均支給年額(19年度決算) |
|------------|---|----------|---------------------------------|--------------|-------------------------|
| 扶養手当 | 扶養親族のある職員に支給(月額) ○配偶者 13,000円 ○配偶者以外の扶養親族 配偶者以外 6,500円 1人目(配偶者なし) 11,000円 16歳~22歳の子に1人につき加算する額 5,000円 | 同じ | | 52,827 千円 | 216,504 円 |
| 住居手当 | 借家及び持家居住者に支給(月額) ○借家・借間居住者 (月額家賃12,000円を超える場合に限り) 家賃の額に応じて27,000円を限度に支給 ○持家居住者 4,300円 | 異なる | 持家 2,500円 (新築又は購入時から5年間に限る。) | 20,594 千円 | 88,386 円 |
| 通勤手当 | ○電車・バス等を利用する場合 定期代等を全額支給 定期券は6ヶ月定期等最も経済的なもの ○自動車等を使用する場合 通勤する距離(片道2km以上に限る) に応じて2,800円~32,100円を支給 | 異なる | 支給限度額 距離区分及び支給額 | 40,791 千円 | 93,772 円 |
| 管理職手当 | ○管理又は監督の地位にある職員(月額) 給料月額5~18%の範囲で支給 | 異なる | 支給割合 (8%~25%) | 38,786 千円 | 320,545 円 |
| 休日勤務手当 | ○休日における正規の勤務時間中に勤務した職員に支給 時間単価の135/100×時間数 | 同じ | | 3,136 千円 | 184,471 円 |
| 夜間勤務手当 | ○正規の勤務時間として深夜(午後10時~翌日午前5時)に勤務することを命ぜられた職員に支給 時間単価の25/100×時間数 | 同じ | | 9,100 千円 | 149,180 円 |
| 宿日直手当 | ○正規の勤務時間以外の時間又は休日等に、本来の勤務に従事しないで宿日直勤務をした場合に支給 一般の宿日直勤務 4,200円 | 同じ | | 16,522 千円 | 402,976 円 |
| 管理職員特別勤務手当 | ○管理職手当を支給される職員が臨時又は緊急の必要等により週休日又は休日等に勤務したとき支給。 管理職手当の支給率に応じ、1回につき7,000円又は10,000円を支給 | 同じ | | 0 千円 | 0 円 |

5 特別職の報酬等の状況(20年4月1日現在)

| 区 分 | | 給 料 月 額 等 | |
|------------------|-----------|---|---|
| 給 料 | 市 長 | 702,000 円 (780,000 円) | (参考)類似団体における最高/最低額 940,000 円/ 259,000 円 |
| | 副 市 長 | 598,500 円 (665,000 円) | 769,000 円/ 249,000 円 |
| 報 酬 | 議 長 | 390,000 円 | 598,000 円/ 230,000 円 |
| | 副 議 長 | 360,000 円 | 522,000 円/ 200,000 円 |
| | 議 員 | 335,000 円 | 465,000 円/ 180,000 円 |
| 期 末 手 当 | 市 副 市 長 | (19年度支給割合) 4.4 月分 | |
| | 議 副 議 長 員 | (19年度支給割合) 4.45 月分 | |
| 退 職 手 当 | 市 副 市 長 | (算定方式) 給料月額×在職月数×35/100 給料月額×在職月数×25/100 | (1期の手当額) 11,793,600円 7,182,000円 (支給時期) 任期毎 任期毎 |
| | 備 考 | | |

- (注) 1 給料及び報酬の()内は、減額措置を行う前の金額です。
 2 期末手当には、一般職と同様の加算措置があります。
 3 退職手当の「1期の手当額」は、4月1日現在の給料月額及び支給率に基づき、1期(4年=48月)勤めた場合における退職手当の見込額です。

6 職員数の状況

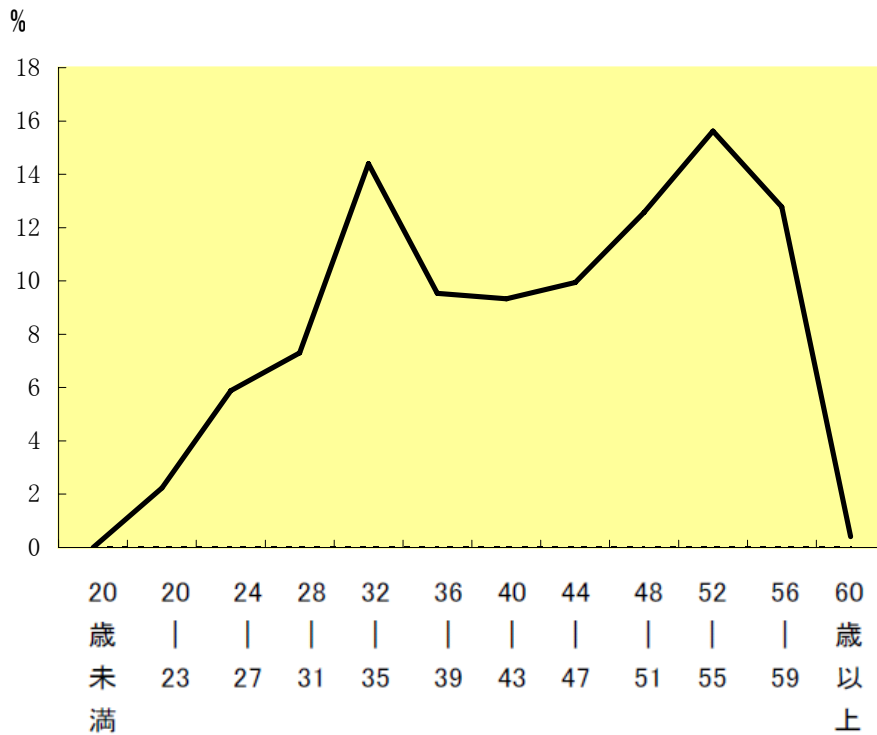
(1) 部門別職員数の状況と主な増減理由

(各年4月1日現在)

| 部 門 | 区 分 | 職 員 数 | | 対前年 増減数 | 主な増減理由 |
|--------------------------------------|------|-------|-------|---|---|
| | | 平成20年 | 平成19年 | | |
| 普 通 会 計 部 門 | 議会 | 6 | 6 | | |
| | 総務 | 77 | 82 | ▲ 5 | 事務の統廃合縮小等 |
| | 税務 | 25 | 28 | ▲ 3 | 事務の統廃合縮小 |
| | 労働 | | | | |
| | 農林水産 | 20 | 22 | ▲ 2 | 事務の統廃合縮小 |
| | 商工 | 5 | 5 | | |
| | 土木 | 27 | 29 | ▲ 2 | 事務の統廃合縮小、欠員不補充 |
| | 民生 | 64 | 67 | ▲ 3 | 事務の統廃合縮小等 |
| | 衛生 | 27 | 28 | ▲ 1 | 事務の統廃合縮小 |
| | 計 | 251 | 267 | ▲ 16 | <参考> 人口1万人当たり職員数 60.99 人 (類似団体の人口1万人当たり職員数 75.06 人) |
| | 教育部門 | 72 | 75 | ▲ 3 | 事務の統廃合縮小、事務の民間等委託 |
| 消防部門 | | | | | |
| 小 計 | 323 | 342 | ▲ 19 | <参考> 人口1万人当たり職員数 78.49 人 (類似団体の人口1万人当たり職員数 98.56 人) | |
| 公 営 会 企 業 部 等 門 | 病院 | 147 | 141 | 6 | 市民病院医療職の欠員補充(看護師等) |
| | その他 | 23 | 19 | 4 | 後期高齢者医療事業、特定健診業務の増加に対応するため国保事業の職員増加 |
| | 小 計 | 170 | 160 | 10 | |
| 合 計 | 493 | 502 | ▲ 9 | <参考> 人口1万人当たり職員数 119.8 人 | |

- (注) 1 職員数は一般職に属する職員数です。
 2 []内は、条例定数の合計です。

(2) 年齢別職員構成の状況(20年4月1日現在)



| 区分 | 20歳未満 | 20歳～23歳 | 24歳～27歳 | 28歳～31歳 | 32歳～35歳 | 36歳～39歳 | 40歳～43歳 | 44歳～47歳 | 48歳～51歳 | 52歳～55歳 | 56歳～59歳 | 60歳以上 | 計 |
|-----|-------|---------|---------|---------|---------|---------|---------|---------|---------|---------|---------|-------|------|
| 職員数 | 0人 | 11人 | 29人 | 36人 | 71人 | 47人 | 46人 | 49人 | 62人 | 77人 | 63人 | 2人 | 493人 |

(3) 定員管理の数値目標及び進捗状況

① 平成17年4月1日～平成22年4月1日における定員管理の数値目標

| 平成17年4月1日職員数 | 平成22年4月1日職員数 | 純減数 | 純減率 |
|--------------|--------------|-----|-------|
| 550人 | 484人 | 66人 | 12.0% |

(参考) 匝瑳市定員適正化計画における定員管理の数値目標(数・率)

| 計画期間 | | 数値目標 |
|-----------|------------|------|
| 始期 | 終期 | |
| 平成19年4月1日 | 平成24年3月31日 | ▲51 |

② 定員管理の数値目標の年次別進捗状況(実績)の概要(各年4月1日現在)

| 区分 | 区部門 | 17年 | 18年 | 19年 | 20年 | (参考)数値目標 |
|---------|------|------|------------|------------|------------|----------|
| | | 計画始期 | 1年目 | 2年目 | 3年目 | |
| 一般行政部門 | 職員数 | 282 | 277 | 267 | 251 | — |
| | 増減 | | ▲5 | ▲10 | ▲16 | — |
| 教育部門 | 職員数 | 87 | 79 | 75 | 72 | — |
| | 増減 | | ▲8 | ▲4 | ▲3 | — |
| 公営企業等会計 | 職員数 | 181 | 167 | 160 | 170 | — |
| | 増減 | | ▲14 | ▲7 | 10 | — |
| 合計 | 職員数 | 550 | 523 | 502 | 493 | 484 |
| | 増減 | | ▲27 | ▲21 | ▲9 | — |
| | 増減累計 | | ▲27(40.9%) | ▲48(72.7%) | ▲57(86.4%) | ▲66 |

(注)1 計画期間は、17年～22年の5年間であります。
 2 ()内の数値は、数値も目標に対する進捗率を示します。