

匠瑛市の給与・定員管理等について

1 総括

(1) 人件費の状況(普通会計決算)

| 区分 | 住民基本台帳人口 (平成24年度末) | 歳出額 A | 実質収支 | 人件費 B | 人件費率 B/A | (参考) 平成23年度の人件費率 |
|------|-----------------------|------------------|---------------|-----------------|-------------|---------------------|
| 24年度 | 人 39,454 | 千円 14,040,456 | 千円 612,411 | 千円 2,640,932 | % 18.8 | % 19.5 |

(2) 職員給与費の状況(普通会計決算)

| 区分 | 職員数 A | 給 与 費 | | | | 計 B | (参考)一人当たり 給与費 B/A | (参考)類似団体平均 一人当たり給与費 |
|------|----------|-----------------|---------------|---------------|--|-----------------|----------------------|------------------------|
| | | 給 料 | 職員手当 | 期末・勤勉手当 | | | 千円 | 千円 |
| 24年度 | 人 282 | 千円 1,119,771 | 千円 123,054 | 千円 395,243 | | 千円 1,638,068 | 千円 5,809 | 千円 5,703 |

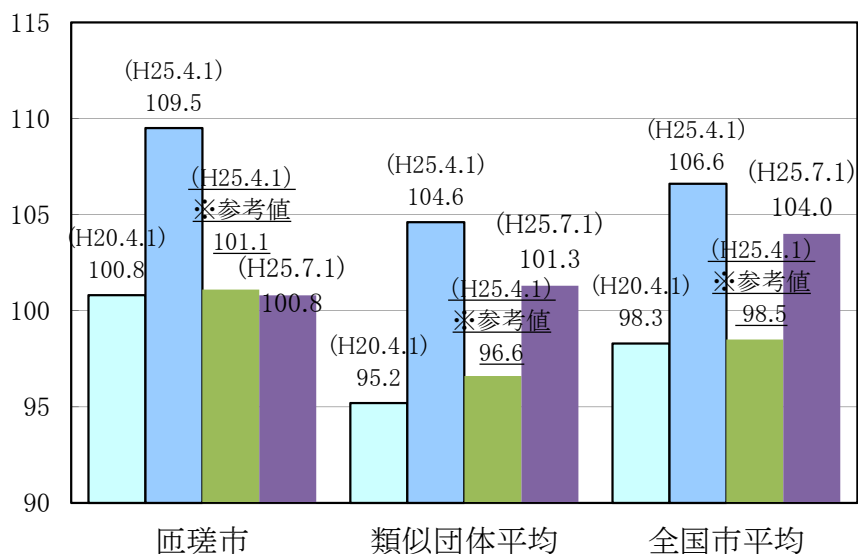
- (注) 1 職員手当には退職手当を含みません。
2 職員数は、平成24年4月1日現在の人数です。

(3) 特記事項

(給与減額の状況)

| 国の要請等を踏まえた減額措置の取組 | 減額実施期間又は減額を実施していない場合はその理由 |
|--|---------------------------|
| 実施 | 平成25年7月1日から平成26年3月31日 |
| 抑制済又は減額措置の内容 | |
| (給料) 【H25.4.1ラスパイレース指数・参考値、減額時点のラスパイレース指数についても併せて記載】 | |
| <<特別職> ・市長 20% ・副市長・教育長 15% ・(報酬) 議長・副議長・議員 7.5% | |
| <<一般職> ・一般行政職給料表 3級以下 4.77% 4級から6級まで 7.77% 7級 9.77% ・教育職給料表 2級以下 4.77% ・医療職給料表(2) 2級以下 4.77% 3級以上 7.77% ・医療職給料表(3) 2級以下 4.77% 3級以上 7.77% | |
| <<ラスパイレース指数> ・H25.4.1ラスパイレース指数 109.5 ・H25.4.1ラスパイレース指数参考値 101.1 ・H25.7.1ラスパイレース指数 100.8 | |

(4) ラスパイレース指数の状況



- (注) 1 ラスパイレース指数とは、全地方公共団体の一般行政職の給料月額を同一の基準で比較するため、国の職員数(構成)を用いて、学歴や経験年数の差による影響を補正し、国の行政職俸給表(一)適用職員の俸給月額を100として計算した指数です。
2 類似団体平均とは、人口規模、産業構造が類似している団体のラスパイレース指数を単純平均したものです。
3 「参考値」は、国家公務員の時限的な(2年間)給与改定・臨時特例法による給与減額措置が無いとした場合の値です。

2 職員の平均給与月額、初任給等の状況

(1) 職員の平均年齢、平均給料月額及び平均給与月額の状況(平成25年4月1日現在)

①一般行政職

| 区分 | 平均年齢 | 平均給料月額 | 平均給与月額 | 平均給与月額 (国比較ベース) |
|--------|--------|-----------|-----------|--------------------|
| 匝瑳市 | 42.8 歳 | 333,197 円 | 370,160 円 | 352,183 円 |
| 千葉県 | 43.1 歳 | 339,336 円 | 429,810 円 | 387,879 円 |
| 国(減額前) | 43.1 歳 | 332,446 円 | — | 405,463 円 |
| 国(減額後) | | 307,220 円 | — | 376,257 円 |
| 類似団体 | 42.8 歳 | 322,051 円 | 372,860 円 | 347,747 円 |

②技能労務職

| 区分 | 公務員 | | | | | 民間 | | | 参考 A/B |
|----------|--------|---------|-----------|---------------|--------------------|-----------------|--------|---------------|-----------|
| | 平均年齢 | 職員数 | 平均給料月額 | 平均給与月額 (A) | 平均給与月額 (国比較ベース) | 対応する民間の 類似職種 | 平均年齢 | 平均給与月額 (B) | |
| 匝瑳市 | 50.4 歳 | 14 人 | 319,299 円 | 336,330 円 | 323,371 円 | — | — | — | — |
| うち学校給食員 | 50.8 歳 | 12 人 | 319,632 円 | 333,112 円 | 321,674 円 | 調理士 | 44.0 歳 | 273,900 円 | 121.62 |
| うち自動車運転手 | * 歳 | * 人 | * 円 | * 円 | 333,550 円 | 自家用乗用自動車 運転者 | 58.9 歳 | 209,900 円 | — |
| 千葉県 | 51.8 歳 | 584 人 | 326,514 円 | 381,507 円 | 361,276 円 | — | — | — | — |
| 国(減額前) | 49.9 歳 | 3,272 人 | 286,850 円 | — | 325,400 円 | — | — | — | — |
| 国(減額後) | | | 272,119 円 | — | 309,534 円 | — | — | — | — |
| 類似団体 | 49.3 歳 | 23 人 | 309,919 円 | 334,443 円 | 322,272 円 | — | — | — | — |

| 区分 | 参考 | | |
|----------|---------------|-------------|--------|
| | 年収ベース(試算値)の比較 | | |
| | 公務員 (C) | 民間 (D) | C/D |
| 匝瑳市 | — | — | — |
| うち学校給食員 | 5,312,244 円 | 3,679,400 円 | 144.38 |
| うち自動車運転手 | * 円 | 2,650,900 円 | — |

※民間データは、賃金構造基本統計調査において公表されているデータを使用しています。(平成22年度～24年度の3ヶ年平均)
 ※技能労務職の職種と民間の職種等の比較にあたり、年齢、業務内容、雇用形態等の点において完全に一致しているものではありません。
 ※年収ベースの「公務員(C)」及び「民間(D)」のデータは、それぞれ平均給与月額を12倍したものに、公務員においては前年度に支給された期末・勤勉手当、民間においては前年に支給された年間賞与の額を加えた試算値です。

③教育職(幼稚園)

| 区分 | 平均年齢 | 平均給料月額 | 平均給与月額 |
|------|--------|-----------|-----------|
| 匝瑳市 | 44.3 歳 | 317,027 円 | 331,950 円 |
| 千葉県 | 42.8 歳 | 364,886 円 | 424,275 円 |
| 類似団体 | 42.2 歳 | 309,549 円 | 329,032 円 |

(注) 1 「平均給料月額」とは、平成25年4月1日現在における各職種ごとの職員の基本給の平均です。
 2 「平均給与月額」とは、給料月額と毎月支払われる扶養手当、地域手当、住居手当、時間外勤務手当などのすべての諸手当の額を合計したものであり、地方公務員給与実態調査において明らかにされているものです。
 また、「平均給与月額(国比較ベース)」は、比較のため、国家公務員と同じベース(=時間外勤務手当等を除いたもの)で算出しています。
 3 国家公務員欄における「平均給料月額」及び「平均給与月額(国比較ベース)」は、給与改定・臨時特例法による給与減額措置及び給与減額措置がないとした場合の値です。

(2) 職員の初任給の状況(平成25年4月1日現在)

| 区分 | 匝瑳市 | 千葉県 | 国 |
|-------|-----|-----------|--------------------|
| 一般行政職 | 大学卒 | 178,800 円 | 総合職(減額前) 181,200 円 |
| | | | 総合職(減額後) 172,557 円 |
| | 高校卒 | 144,500 円 | 一般職(減額前) 172,200 円 |
| | | | 一般職(減額後) 163,987 円 |
| 技能労務職 | 高校卒 | 140,100 円 | (減額前) 140,100 円 |
| | 中学卒 | — 円 | (減額後) 133,418 円 |
| | | | — 円 |
| | | | — 円 |

(注) 国家公務員欄は、給与改定・臨時特例法による給与減額措置及び給与減額措置がないとした場合の値です。

(3) 職員の経験年数別・学歴別平均給料月額の状況(平成25年4月1日現在)

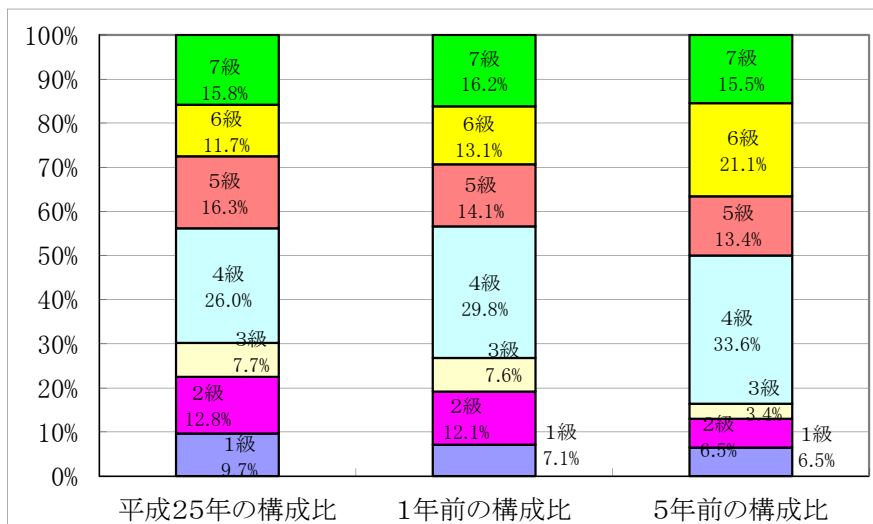
| 区分 | 経験年数10年 | 経験年数20年 | 経験年数25年 | 経験年数30年 | |
|-------|---------|-----------|-----------|-----------|-----------|
| 一般行政職 | 大学卒 | 261,620 円 | 370,300 円 | 383,888 円 | 431,096 円 |
| | 高校卒 | — 円 | 318,350 円 | 347,450 円 | 403,217 円 |
| 技能労務職 | 高校卒 | — 円 | — 円 | — 円 | — 円 |
| | 中学卒 | — 円 | — 円 | — 円 | — 円 |

3 一般行政職の級別職員数等の状況

(1) 一般行政職の級別職員数及び給料表の状況(平成25年4月1日現在)

| 区 分 | 標準的な職務内容 | 職員数 | 構成比 | 1号給の給料月額 | 最高号給の給料月額 |
|-----|----------|-------|---------|-----------|-----------|
| 7 級 | 課長、室長、主幹 | 31 人 | 15.8 % | 366,200 円 | 456,200 円 |
| 6 級 | 副主幹 | 23 人 | 11.7 % | 320,600 円 | 422,600 円 |
| 5 級 | 主 査 | 32 人 | 16.3 % | 289,200 円 | 403,200 円 |
| 4 級 | 主査補 | 51 人 | 26.0 % | 261,900 円 | 390,800 円 |
| 3 級 | 副主査 | 15 人 | 7.7 % | 222,900 円 | 356,300 円 |
| 2 級 | 主任主事 | 25 人 | 12.8 % | 185,800 円 | 307,800 円 |
| 1 級 | 主 事 | 19 人 | 9.7 % | 135,600 円 | 243,700 円 |
| 計 | | 196 人 | 100.0 % | | |

- (注) 1 匝瑳市の給与条例に基づく給料表の級区分による職員数です。
 2 標準的な職務内容とは、それぞれの級に該当する代表的な職務です。



(2) 昇給への勤務成績の反映状況

地方公務員法第40条の規定に基づき、所属長からの勤務成績の証明にて評定を実施しています。勤務成績に応じて昇給させるか否か及び昇給させる場合の昇給の号給数を決定することができます。

4 職員の手当の状況

(1) 期末手当・勤勉手当

| 匝 瑤 市 | | 千 葉 県 | | 国 | |
|---|--|---|--|---|--|
| 1人当たり平均支給額(平成24年度) 1,398 千円 | | 1人当たり平均支給額(平成24年度) 1,637 千円 | | — | |
| (平成24年度支給割合) 期末手当 2.60 月分 勤勉手当 1.35 月分 (-) 月分 (-) 月分 | | (平成24年度支給割合) 期末手当 2.60 月分 勤勉手当 1.35 月分 (1.45) 月分 (0.65) 月分 | | (平成24年度支給割合) 期末手当 2.60 月分 勤勉手当 1.35 月分 (1.45) 月分 (0.65) 月分 | |
| (加算措置の状況) 職制上の段階、職務の級等による加算措置 ・役職加算 5~15% ・管理職加算 無 | | (加算措置の状況) 職制上の段階、職務の級等による加算措置 ・役職加算 5~20% ・管理職加算 15~25% | | (加算措置の状況) 職制上の段階、職務の級等による加算措置 ・役職加算 5~20% ・管理職加算 10~25% | |

(注) ()内は、再任用職員に係る支給割合です。

【参考】 勤勉手当への勤務実績の反映状況(一般行政職)

平成24年度の勤勉手当の成績率については、一律で実施しています。

(2) 退職手当(平成25年4月1日現在)

| 匝 瑤 市 | | | 国 | | |
|------------------------------------|----------|------------|------------------------------------|----------|------------|
| (支給率) | 自己都合 | 勸奨・定年 | (支給率) | 自己都合 | 勸奨・定年 |
| 勤続20年 | 23.03 月分 | 28.7875 月分 | 勤続20年 | 23.03 月分 | 28.7875 月分 |
| 勤続25年 | 32.83 月分 | 38.955 月分 | 勤続25年 | 32.83 月分 | 38.955 月分 |
| 勤続35年 | 46.55 月分 | 55.86 月分 | 勤続35年 | 46.55 月分 | 55.86 月分 |
| 最高限度額 | 55.86 月分 | 55.86 月分 | 最高限度額 | 55.86 月分 | 55.86 月分 |
| その他の加算措置 定年前早期退職特例措置 (2%~20%加算) | | | その他の加算措置 定年前早期退職特例措置 (2%~20%加算) | | |
| 1人当たり平均支給額 | | | 1人当たり平均支給額 | | |
| 自己都合退職 0 円 | | | 自己都合退職 0 円 | | |
| 勸奨・定年退職 26,663,848 円 | | | 勸奨・定年退職 26,663,848 円 | | |

(注) 退職手当の1人当たり平均支給額は、平成24年度に退職した職員に支給された平均額です。

(3) 地域手当

(平成25年4月1日現在)

| | | | |
|---------------------------|-----|---------|-----------|
| 支給実績(平成24年度決算) | | — 千円 | |
| 支給職員1人当たり平均支給年額(平成24年度決算) | | — 円 | |
| 支給対象地域 | 支給率 | 支給対象職員数 | 国の制度(支給率) |
| 支給対象外 | 0 % | 0 人 | 0 % |

(4) 特殊勤務手当(平成25年4月1日現在)

| 支給実績(平成24年度決算) | | 461 千円 | | |
|---------------------------|-----------------------------------|---|----------------|----------------------|
| 支給職員1人当たり平均支給年額(平成24年度決算) | | 7,684 円 | | |
| 職員全体に占める手当支給職員の割合(平成24年度) | | 19.6 % | | |
| 手当の種類(手当数) | | 9 | | |
| 手当の名称 | 主な支給対象職員 | 主な支給対象業務 | 支給実績(平成24年度決算) | 左記職員に対する支給単価 |
| 徴収業務手当 | 徴収業務に従事する職員 | 市税の徴収業務 | 120千円 | 日額 300円 |
| 用地交渉業務手当 | 右記業務に従事する職員 | 用地交渉業務 | 22千円 | 日額 300円 |
| 精神障害者業務手当 | 右記業務に従事する福祉課、健康管理課又は野栄総合支所に勤務する職員 | 精神障害者の訪問による調査、相談又は護送 | 93千円 | 日額 350円 |
| 行旅死亡人取扱手当 | 右記業務に従事する職員 | 行旅死亡人の処理又は収容の作業 | 0千円 | 日額 2,000円 |
| 行旅病人取扱手当 | 右記業務に従事する職員 | 行旅病人の処理又は収容の作業 | 0千円 | 日額 700円 |
| 災害応急業務手当 | 危険作業に従事する職員 | 災害応急作業 | 0千円 | 日額 500円 |
| ボイラー取扱手当 | ボイラー業務に従事する職員 | ボイラーの取扱作業 | 81千円 | 日額 200円 (助手は100円) |
| 薬剤散布汚物取扱手当 | 右記業務に従事する職員 | 人体に有害な薬剤の散布又はごみの収集運搬及び終末処理作業並びに住民検診の際の汚物の取扱 | 146千円 | 日額 300円 |
| 家畜伝染病作業手当 | 右記業務に従事する職員 | 家畜伝染病の予防又は発生による家畜消毒作業 | 0千円 | 日額 300円 |

(5) 時間外勤務手当

| | | | |
|-------------------------|--|-----------|--|
| 支給実績(平成24年度決算) | | 48,993 千円 | |
| 職員1人当たり平均支給年額(平成24年度決算) | | 160 千円 | |
| 支給実績(平成23年度決算) | | 39,691 千円 | |
| 職員1人当たり平均支給年額(平成23年度決算) | | 85 千円 | |

(注) 平成24年度については、千葉県知事選挙事務、衆議院議員総選挙及び最高裁判所裁判官国民審査事務等が含まれています。平成23年度については、病院会計分が含まれています。また、東日本大震災被害状況調査用務等が含まれています。

(6) その他の手当(平成25年4月1日現在)

| 手当名 | 内容及び支給単価 | 国の制度との異同 | 国の制度と異なる内容 | 支給実績 (平成24年度決算) | 支給職員1人当たり 平均支給年額 (平成24年度決算) |
|------------|--|----------|---------------------------------|--------------------|-----------------------------------|
| 扶養手当 | 扶養親族のある職員に支給(月額) ○配偶者 13,000円 ○配偶者以外の扶養親族 配偶者以外 6,500円 1人目(配偶者なし) 11,000円 16歳～22歳の子に1人につき加算する額 5,000円 | 同じ | | 28,920 千円 | 208,058 円 |
| 住居手当 | 借家及び持家居住者に支給(月額) ○借家・借間居住者 (月額家賃12,000円を超える場合に限り) 家賃の額に応じて27,000円を限度に支給 | 同じ | | 9,269 千円 | 71,853 円 |
| 通勤手当 | ○電車・バス等を利用する場合 定期代等を全額支給 定期券は6ヶ月定期等最も経済的なもの ○自動車等を使用する場合 通勤する距離(片道2km以上に限り) に応じて2,800円～32,100円を支給 | 異なる | 支給限度額 距離区分及び支給額 | 23,020 千円 | 85,896 円 |
| 管理職手当 | ○管理又は監督の地位にある職員(月額) 20,100円～31,500円を定額支給 | 異なる | 俸給表、職務の級等に応じて定額支給 | 20,713 千円 | 291,732 円 |
| 夜間勤務手当 | ○正規の勤務時間として深夜(午後10時～翌日午前5時)に勤務することを命ぜられた職員に支給 時間単価の25/100×時間数 | 同じ | | 0 千円 | 0 円 |
| 宿日直手当 | ○正規の勤務時間以外の時間又は休日等に、本来の勤務に従事しないで宿日直勤務をした場合に支給 一般の宿日直勤務 4,200円 | 同じ | | 0 千円 | 0 円 |
| 管理職員特別勤務手当 | ○管理職手当を支給される職員が臨時又は緊急の必要等により週休日又は休日等に勤務したとき支給。 管理職手当支給対象者に、勤務1回につき7,000円又は10,000円を支給 6時間を超える場合は5割増 | 異なる | 6,000円～18,000円 6時間を超える場合は5割増 | 0 千円 | 0 円 |

5 特別職の報酬等の状況(平成25年4月1日現在)

| 区分 | | 給料月額等 | | |
|------|-----------|--|---------------------------------------|----------------------|
| 給料 | 市長 | 702,000 円 | (参考)類似団体における最高/最低額 | |
| | 副市長 | (780,000 円) 631,750 円 (665,000 円) | 989,000 円 / | 259,000 円 |
| 報酬 | 議長 | 390,000 円 | 545,000 円 / | 230,000 円 |
| | 副議長 | 360,000 円 | 474,000 円 / | 200,000 円 |
| | 議員 | 335,000 円 | 450,000 円 / | 180,000 円 |
| 期末手当 | 市長 副市長 | (平成24年度支給割合) | 3.85 月分 | |
| | 議長 副議長 | (平成24年度支給割合) | 3.90 月分 | |
| 退職手当 | 市長 副市長 | (算定方式) 給料月額×在職月数×35/100 給料月額×在職月数×25/100 | (1期の手当額) 11,793,600円 7,581,000円 | (支給時期) 任期毎 任期毎 |
| | 備考 | | | |

- (注) 1 給料及び報酬の()内は、減額措置を行う前の金額です。
2 退職手当の「1期の手当額」は、4月1日現在の給料月額及び支給率に基づき、1期(4年=48月)勤めた場合における退職手当見込額です。

6 職員数の状況

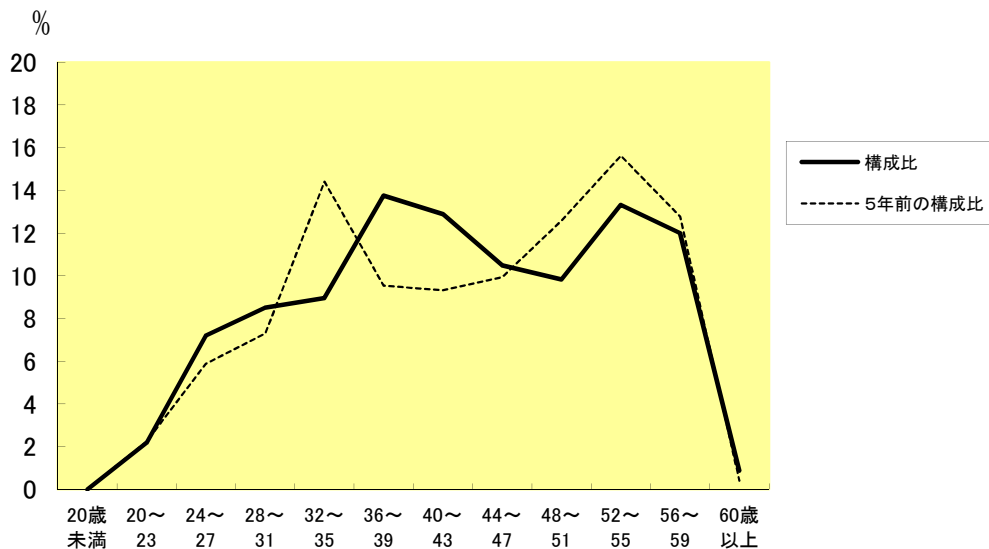
(1) 部門別職員数の状況と主な増減理由

(各年4月1日現在)

| 部門 | 区分 | 職員数 | | 対前年増減数 | 主な増減理由 | |
|-----------|--------|-------|-------|------------------------------|--|-------|
| | | 平成25年 | 平成24年 | | | |
| 普通会計部門 | 一般行政部門 | 議会 | 5 | 5 | | |
| | | 総務 | 67 | 66 | 1 | 欠員補充 |
| | | 税務 | 24 | 25 | ▲1 | 欠員不補充 |
| | | 労働 | | | | |
| | | 農林水産 | 17 | 18 | ▲1 | 欠員不補充 |
| | | 商工 | 5 | 5 | | |
| | | 土木 | 22 | 22 | | |
| | | 民生 | 53 | 54 | ▲1 | 欠員不補充 |
| | | 衛生 | 25 | 25 | | |
| | 計 | 218 | 220 | ▲2 | <参考> 人口1万人当たり職員数 55.25 人 (類似団体の人口1万人当たりの職員数 71.57 人) | |
| | 教育部門 | 63 | 63 | | | |
| | 消防部門 | | | | | |
| | 小計 | 281 | 283 | ▲2 | <参考> 人口1万人当たり職員数 71.22 人 (類似団体の人口1万人当たりの職員数 94.00 人) | |
| 公営会計業務等部門 | 病院 | 153 | 148 | 5 | 欠員補充 | |
| | その他 | 24 | 24 | | | |
| | 小計 | 177 | 172 | 5 | | |
| 合計 | 458 | 455 | 3 | <参考> 人口1万人当たり職員数 116.08 人 | | |

(注) 1 職員数は一般職に属する職員数です。
2 []内は、条例定数の合計です。

(2) 年齢別職員構成の状況(平成25年4月1日現在)



| 区分 | 20歳未満 | 20歳~23歳 | 24歳~27歳 | 28歳~31歳 | 32歳~35歳 | 36歳~39歳 | 40歳~43歳 | 44歳~47歳 | 48歳~51歳 | 52歳~55歳 | 56歳~59歳 | 60歳以上 | 計 |
|-----|-------|---------|---------|---------|---------|---------|---------|---------|---------|---------|---------|-------|------|
| 職員数 | 0人 | 10人 | 33人 | 39人 | 41人 | 63人 | 59人 | 48人 | 45人 | 61人 | 55人 | 4人 | 458人 |

(3) 職員数の推移

(単位:人・%)

| 部門別 | 20年 | 21年 | 22年 | 23年 | 24年 | 25年 | 過去5年間の増減数(率) |
|----------|-----|-----|-----|-----|-----|-----|--------------|
| 一般行政 | 251 | 238 | 228 | 225 | 220 | 218 | △33 (△13.1%) |
| 教育 | 72 | 74 | 70 | 65 | 63 | 63 | △9 (△12.5%) |
| 普通会計計 | 323 | 312 | 298 | 290 | 283 | 281 | △42 (△13.0%) |
| 公営企業等会計計 | 170 | 169 | 185 | 179 | 172 | 177 | 7 (4.1%) |
| 総合計 | 493 | 481 | 483 | 469 | 455 | 458 | △35 (△7.1%) |

(注) 各年における定員管理調査において報告した部門別職員数です。

7 公営企業職員の状況

(1) 病院事業

匝瑳市民病院は、平成24年4月1日をもって経営形態を改め、地方公営企業法の全部適用へ移行しました。このため、経営形態変更前(平成23年度以前)の支給実績に基づく各種数値の記載は省略しています。

① 職員給与費の状況

ア 決算

| 区分 | 総費用 A | 純損益又は実質 収支 | 職員給与費 B | 総費用に占める 職員給与費比率 B/A | (参考) 23年度の総費用に 占める職員給与費比率 |
|------|-----------|---------------|------------|---------------------------|---------------------------------|
| | 千円 | 千円 | 千円 | % | % |
| 24年度 | 2,608,396 | 97,259 | 1,130,907 | 43.4 | — |

| 区分 | 職員数 A | 給 与 費 | | | | 一人当たり 給与費 B/A | (参考) 市町村病院事業平均一人当 り給与費 千円 |
|------|----------|---------|---------|---------|---------|------------------|------------------------------------|
| | | 給 料 | 職員手当 | 期末・勤勉手当 | 計 B | | |
| | 人 | 千円 | 千円 | 千円 | 千円 | 千円 | |
| 24年度 | 151 | 576,078 | 141,658 | 202,883 | 920,619 | 6,097 | 6,764 |

- (注) 1 職員手当には退職給与金を含みません。
2 職員数は、平成25年3月31日現在の人数です。

イ 特記事項

(給与減額の状況)

| 国の要請等を踏まえた減額措置の取組 実施 | 減額実施期間又は減額を実施していない場合はその理由 平成25年7月1日から平成26年3月31日 |
|-------------------------|--|
| 抑制済又は減額措置の内容 | |
| (給料) | |
| 《特別職》 | |
| ・事業管理者 | 15% |
| 《一般職》 | |
| ・企業行政職給料表 | 3級以下 4.77% 4級から6級まで 7.77% 7級 9.77% |
| ・企業医療職給料表(2) | 2級以下 4.77% 3級から6級まで 7.77% 7級 9.77% |
| ・企業医療職給料表(3) | 2級以下 4.77% 3級から5級まで 7.77% 6級 9.77% |

② 職員の基本給、平均月収額及び平均年齢の状況 (平成25年4月1日現在)

| 区分 | 平均年齢 | 基本給 | 平均月収額 |
|--------|-------|--------|-----------|
| 病院事業会計 | 全職員 | 42.8 歳 | 342,768 円 |
| | 医師 | 53.8 歳 | 683,007 円 |
| | 医療技術員 | 39.4 歳 | 313,428 円 |
| | 看護師 | 43.6 歳 | 331,487 円 |
| | 事務職員 | 48.0 歳 | 384,118 円 |
| | その他 | 36.2 歳 | 232,109 円 |
| 他団体平均 | 全職員 | 40.3 歳 | 324,755 円 |
| | 医師 | 44.2 歳 | 565,922 円 |
| | 看護師 | 38.5 歳 | 286,732 円 |
| | 事務職員 | 43.5 歳 | 332,456 円 |

- (注) 1 基本給は、給料、扶養手当、地域手当(医師のみ支給)の合計額です。
2 平均月収額には、期末・勤勉手当等を含みます。
3 区分のうち「その他」は、介護福祉士、介護支援専門員等です。

③ 職員の手当の状況

ア 期末手当・勤勉手当

| 病院事業会計 | | 普通会計 | |
|---------------------|---------|---------------------|---------|
| 1人当たり平均支給額(平成24年度) | | 1人当たり平均支給額(平成24年度) | |
| 1,356 | 千円 | 1,398 | 千円 |
| (平成24年度支給割合) | | (平成24年度支給割合) | |
| 期末手当 | 勤勉手当 | 期末手当 | 勤勉手当 |
| 2.60 月分 | 1.35 月分 | 2.60 月分 | 1.35 月分 |
| (-) 月分 | (-) 月分 | (-) 月分 | (-) 月分 |
| (加算措置の状況) | | (加算措置の状況) | |
| 職制上の段階、職務の級等による加算措置 | | 職制上の段階、職務の級等による加算措置 | |
| ・役職加算 5~15% | | ・役職加算 5~15% | |
| ・管理職加算 無 | | ・管理職加算 無 | |

(注) ()内は、再任用職員に係る支給割合です。

【参考】 勤勉手当への勤務実績の反映状況

| |
|----------------------------------|
| 平成24年度の勤勉手当の成績率については、一律で実施しています。 |
|----------------------------------|

イ 退職手当(平成25年4月1日現在)

| 病院事業会計 | | 普通会計 | |
|---------------------------|------------|---------------------------|------------|
| (支給率) | 自己都合 勸奨・定年 | (支給率) | 自己都合 勸奨・定年 |
| 勤続20年 23.03 月分 28.7875 月分 | | 勤続20年 23.03 月分 28.7875 月分 | |
| 勤続25年 32.83 月分 38.955 月分 | | 勤続25年 32.83 月分 38.955 月分 | |
| 勤続35年 46.55 月分 55.86 月分 | | 勤続35年 46.55 月分 55.86 月分 | |
| 最高限度額 55.86 月分 55.86 月分 | | 最高限度額 55.86 月分 55.86 月分 | |
| その他の加算措置 | | その他の加算措置 | |
| 定年前早期退職特例措置 (2%~20%加算) | | 定年前早期退職特例措置 (2%~20%加算) | |
| 1人当たり平均支給額 | | 1人当たり平均支給額 | |
| 自己都合退職 783,300 円 | | 自己都合退職 0 円 | |
| 勸奨・定年退職 22,647,519 円 | | 勸奨・定年退職 26,663,848 円 | |

(注) 退職手当の1人当たり平均支給額は、平成24年度に退職した職員に支給された平均額です。

ウ 地域手当

(平成25年4月1日現在)

| 支給実績(平成24年度決算) | | 8,321 千円 | |
|---------------------------|------|-----------|--------------|
| 支給職員1人当たり平均支給年額(平成24年度決算) | | 756,481 円 | |
| 支給対象者 | 支給率 | 支給対象職員数 | 普通会計の制度(支給率) |
| 医師 | 10 % | 11 人 | 0 % |

エ 特殊勤務手当(平成25年4月1日現在)

| 支給実績(平成24年度決算) | 55,837 千円 | | | |
|---------------------------|------------------|--------------------------------|----------------|--|
| 支給職員1人当たり平均支給年額(平成24年度決算) | 552,840 円 | | | |
| 職員全体に占める手当支給職員の割合(平成24年度) | 67.8 % | | | |
| 手当の種類(手当数) | 5 | | | |
| 手当の名称 | 主な支給対象職員 | 主な支給対象業務 | 支給実績(平成24年度決算) | 左記職員に対する支給単価 |
| 特殊患者診療手当 | 医師 | 特殊な患者に対する診療(職務の級等により単価が異なる) | 9,856 千円 | 月額 90,000 円 80,000 円 |
| 研究手当 | 医師 | 医学に関係する専門的研究 | 26,114 千円 | 月額 220,000 円 |
| 夜間看護等手当 | 看護師、准看護師、介護福祉士 | 深夜における看護業務等(深夜の勤務時間等により単価が異なる) | 19,012 千円 | 1回 5,800 円 3,300 円 2,900 円 2,000 円 1,240 円 |
| 解剖業務手当 | 解剖業務に従事した職員 | 解剖業務 | 0 千円 | 1件 1,500 円 |
| 待機手当 | 看護師、放射線技師、臨床検査技師 | 自宅待機を命ぜられた場合(待機時間により単価が異なる) | 855 千円 | 1回 2,000 円 1,000 円 |

オ 時間外勤務手当

| | |
|-------------------------|-----------|
| 支給実績(平成24年度決算) | 12,962 千円 |
| 職員1人当たり平均支給年額(平成24年度決算) | 87 千円 |
| 支給実績(平成23年度決算) | — 千円 |
| 職員1人当たり平均支給年額(平成23年度決算) | — 千円 |

(注) 時間外勤務手当には、休日勤務手当を含みます。

カ その他の手当(平成25年4月1日現在)

| 手当名 | 内容及び支給単価 | 普通会計の制度との異同 | 普通会計の制度と異なる内容 | 支給実績 (平成24年度決算) | 支給職員1人当たり 平均支給年額 (平成24年度決算) |
|------------|---|-------------|--------------------|--------------------|-----------------------------------|
| 扶養手当 | 扶養親族のある職員に支給(月額) ○配偶者 13,000円 ○配偶者以外の扶養親族 配偶者以外 6,500円 1人目(配偶者なし) 11,000円 16歳～22歳の子に1人につき加算する額 5,000円 | 同じ | | 11,999 千円 | 187,482 円 |
| 住居手当 | 借家及び持家居住者に支給(月額) ○借家・借間居住者 (月額家賃12,000円を超える場合に限り) 家賃の額に応じて27,000円を限度に支給 | 同じ | | 7,741 千円 | 119,090 円 |
| 通勤手当 | ○電車・バス等を利用する場合 定期代等を全額支給 定期券は6ヶ月定期等最も経済的なもの ○自動車等を使用する場合 通勤する距離(片道2km以上に限り) に応じて2,800円～32,100円を支給 | 同じ | | 15,015 千円 | 105,739 円 |
| 管理職手当 | ○管理又は監督の地位にある職員(行政職) 月額 21,300円～31,500円を定額支給 ○管理又は監督の地位にある職員(医療職) 給料月額5%～18%を定率支給 | 異なる | 医療職は、職務の級等に応じて定率支給 | 12,096 千円 | 503,990 円 |
| 夜間勤務手当 | ○正規の勤務時間として深夜(午後10時～翌日午前5時)に勤務することを命ぜられた職員に支給 時間単価の25/100×時間数 | 同じ | | 10,263 千円 | 138,687 円 |
| 宿日直手当 | ○正規の勤務時間以外の時間又は休日等に、本来の勤務に従事しないで宿日直勤務をした場合に支給 ・医師の宿日直勤務 21,000円 ・一般の宿日直勤務 6,900円 | 異なる | 支給額 | 14,831 千円 | 315,555 円 |
| 管理職員特別勤務手当 | ○管理職手当を支給される職員が臨時又は緊急の必要等により週休日又は休日等に勤務したとき支給。 管理職手当支給対象者に、勤務1回につき7,000円又は10,000円を支給 6時間を超える場合は5割増 | 同じ | | 0 千円 | 0 円 |