

匠瑛市地震ハザードマップ

地域の危険度マップ

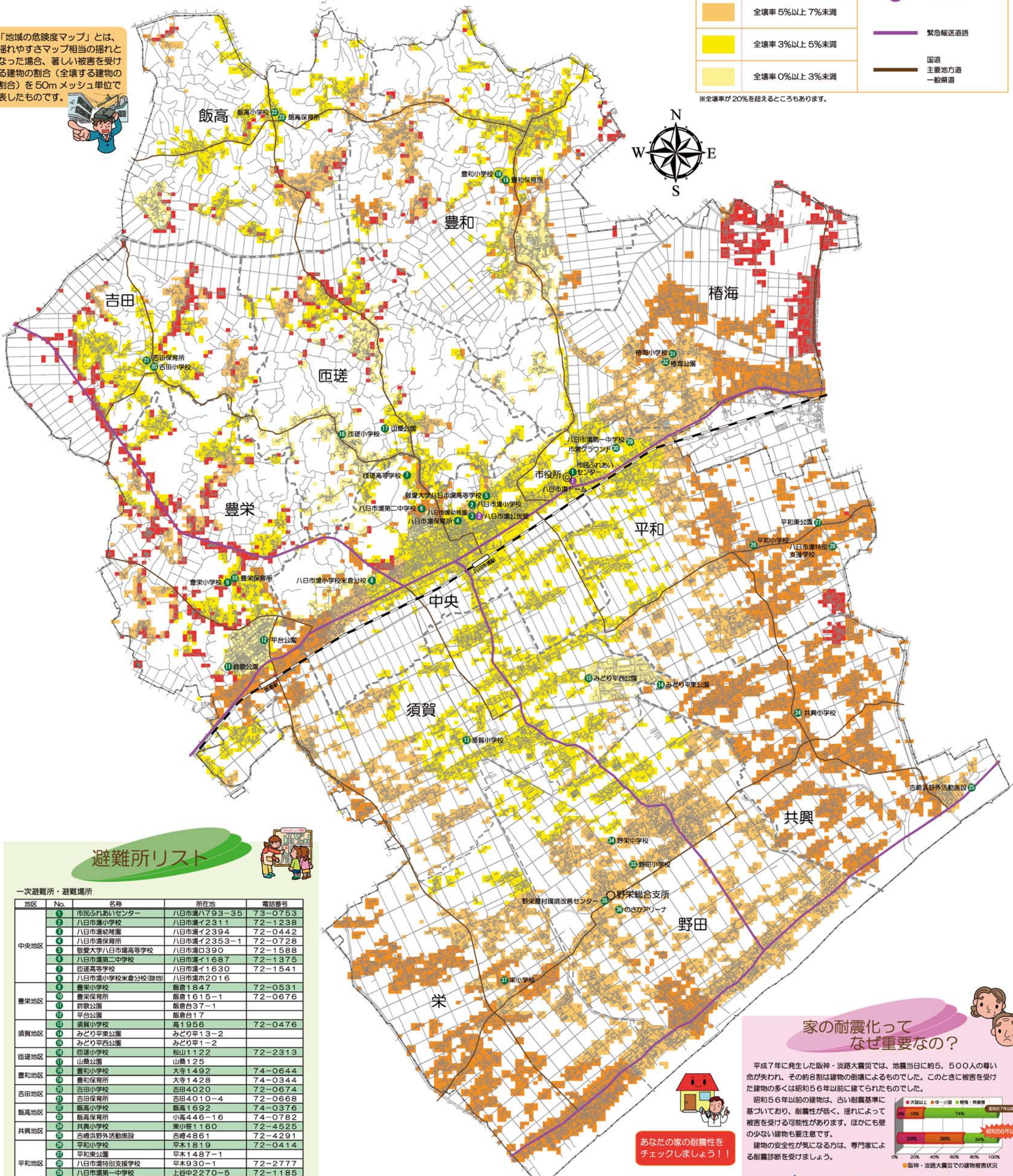
※このマップは、「平成19年度千葉県地震被害想定調査」をもとに作成しました。
マップの背景図として使用した地図（都市計画図）は、平成19年3月に作成されたものです。

地域の危険度マップの凡例

	全壊率 10%以上*		一次避難所・避難場所
	全壊率 7%以上 10%未満		二次避難所
	全壊率 5%以上 7%未満		緊急輸送道路
	全壊率 3%以上 5%未満		国道 主要地方道 一般県道
	全壊率 0%以上 3%未満		

*全壊率が20%を超えるところもあります。

「地域の危険度マップ」とは、揺れやすさマップ相当の揺れとなった場合、著しい被害を受ける建物の割合（全壊する建物の割合）を50mメッシュ単位で表したものです。



避難所リスト

地区	No.	名称	所在地	電話番号
中央地区	1	市民心れあいセンター	八日市通ハ793-35	73-0753
	2	八日市通小学校	八日市通イ2311	72-1238
	3	八日市通幼稚園	八日市通イ2394	72-0442
	4	八日市通保育所	八日市通イ2353-1	72-0728
	5	敬愛大学八日市通高等学校	八日市通口390	72-1588
	6	八日市通第二中学校	八日市通イ1687	72-1375
	7	匠瑛高等学校	八日市通イ1630	72-1541
	8	八日市通小学校米倉分校(跡地)	八日市通ホ2016	
	9	豊栄小学校	飯高1847	72-0531
	10	豊栄保育所	飯高1615-1	72-0676
豊栄地区	11	鈴歌公園	飯高台37-1	
	12	平台公園	飯高台17	
	13	須賀小学校	高1956	72-0476
須賀地区	14	みどり平東公園	みどり平13-2	
	15	みどり平西公園	みどり平1-2	
匠瑛地区	16	匠瑛小学校	松山1122	72-2313
	17	山麓公園	山麓125	
豊和地区	18	豊和小学校	大寺1492	74-0644
	19	豊和保育所	大寺1428	74-0344
吉田地区	20	吉田小学校	吉田4020	72-0674
	21	吉田保育所	吉田4010-4	72-0668
飯高地区	22	飯高小学校	飯高1692	74-0376
	23	飯高保育所	小高446-16	74-0782
共興地区	24	共興小学校	東小笹1160	72-4525
	25	吉崎浜野外活動施設	吉崎4861	72-4291
平和地区	26	平和小学校	平木1819	72-0414
	27	平和東公園	平木1487-1	
榑海地区	28	八日市通特別支援学校	平木930-1	72-2777
	29	八日市通第一中学校	上谷中2270-5	72-1185
野田地区	30	市営グラウンド	上谷中2240-8	
	31	榑海小学校	榑973	72-2353
野田地区	32	榑海公園	榑969-1	
	33	野田小学校	野手13034	67-2345
野田地区	34	野栄中学校	今泉5323-3	67-2415
	35	野栄農村環境改善センター	今泉6489-1	67-1264
栄地区	36	のさかアリーナ	今泉6536-1	67-1263
	37	栄小学校	栢田823	67-2311

※1は、一次避難所（学校の体育館などの施設内）を兼ねる避難場所です。
二次避難所
地区 No. 名称 所在地 電話番号
中央地区 1 八日市通ドーム 八日市通ハ793-1 73-0021
2 八日市通公民館 八日市通イ2402 72-0735
※二次避難所は、一次避難所が災害などにより使用不能の場合に使用します。

家の耐震化ってなぜ重要なのか？

平成7年に発生した阪神・淡路大震災では、地震当日に約5,500人の尊い命が失われ、その約8割は建物の倒壊によるものでした。このときに被害を受けた建物の多くは昭和56年以前に建てられたものでした。
昭和56年以前の建物は、古い耐震基準に基づいており、耐震性が低く、揺れによって被害を受ける可能性があります。ほかに壁の少ない建物も要注意です。
建物の安全性が気になる方は、専門家による耐震診断を受けましょう。



あなたの家の耐震性をチェックしましょう！！

補助制度があります！！

●耐震診断補助（事前に申請が必要です。）

対象	補助金額
昭和56年5月31日以前に着工され、主要構造部が木造であること	耐震診断費用の1/2 かつ、上限40,000円



市民 支援 啓発 情報提供



お問い合わせ先
●匠瑛市 都市整備課
TEL: 0479-73-0091
FAX: 0479-72-1117

