

# そさ

主な記事

5月のイベント情報

新緑の匠塙を巡ろう ..... ②

お聞かせください「皆さんの声」 ..... ④

## 継がれゆく 伝統の舞

市の無形民俗文化財に指定されている伝統の松山神社神楽が、5年ぶりに奉納されました。「天狗」や「鈿女之命」など全12演目(12座)が披露され、集まった観客から拍手が湧き起こりました。写真は1座目「天狗」。(4月13日、松山神社)



## 5月のイベント情報

# 新緑の匝瑳を巡ろう

初夏を迎えた5月の匝瑳市では、自然を感じられるイベントなどが盛りだくさん。市内を巡り新緑の匝瑳を感じてみませんか。



### 第18回匝瑳市植木まつり

緑輝くゴールデンウィークに「匝瑳市植木まつり」が開催。自慢の植木の出来栄を競う共進会や展示直売会が行われます。農産加工品の直売や、ガーデニング相談などもありますので、ぜひご来場ください。

日時…5月3日(金・祝)～5日(日・祝)の9時～16時

場所…生涯学習センター駐車場(野栄総合支所隣)

※雨天決行。

問 同まつり実行委員会(匝瑳市植木組合) ☎080-4936-9583

▲職人仕立ての銘木が勢ぞろい

### 真昼の盆オドラーふえす

ゴールデンウィークに真昼の盆踊りを開催。生演奏のお囃子に合わせて、みんなで踊りましょう！飛び入り参加も大歓迎。

日時…5月4日(土・祝) 11時～15時

場所…そうさ観光物産センター匝りの里

※参加無料。雨天中止。

問 匝瑳市観光物産協会 ☎85-5015

▶お囃子の音色に合わせて踊る盆オドラー



### こどもの日イベント

こいのぼりが泳ぐ匝りの里に、ソーサマンがやってくる！子ども向けの遊びコーナーもあります。ちびっこたち集まれ！

日時…5月5日(日・祝) 10時～15時

場所…そうさ観光物産センター匝りの里

※参加無料。雨天中止。

問 匝瑳市観光物産協会 ☎85-5015

### そうさハンドメイドマルシェ

市内外のハンドメイド作家や工芸品作家が大集合。ここでしか出会うことができないお気に入りの1点を探しに、ぜひご来場ください。キッチンカーなどのおいしいグルメの出店もあります。

日時…5月26日(日) 10時～16時

場所…そうさ観光物産センター匝りの里

※参加無料。小雨決行。

問 匝瑳市観光物産協会 ☎85-5015

ふれあいパーク  
八日市場

126

匝瑳市役所

104

122



## 駅からハイキング

「<sup>めぐ</sup>る☆<sup>あざ</sup>瑳やかハイキング～そうさ！ 匠瑳モデルで脱炭素を体験～」と題し、匠瑳の里を起点にしたハイキングを開催。広大な農地と太陽光発電が共存する「ソーラーシェアリングの郷」、太陽の恵みを感じながら解放感たっぷりのコースを散策しませんか。

期間…5月12日(日)～25日(土)

参加方法…各日9時～12時にそうさ観光物産センター匠瑳の里で受け付け

※参加無料。

問 商工観光課 商工観光班 ☎73-0014

◀コース途中にある豊和地区のソーラーシェアリング



## ガーデン・オープン・チャリティ

19世紀の末に建築された古民家と、幹回り10mと県内最大の巨樹「安久山のスダジイ」を中心に、ツツジ・山野草の風情ある昔ながらの日本庭園をご覧ください。

日時…5月4日(土・祝)・5日(日・祝)の10時～15時

場所…平山邸(安久山197番地)、石橋邸

入園料…500円(全額慈善団体に寄付されます)

問 商工観光課 商工観光班 ☎73-0014



◀庭園の裏山には緑豊かな谷津田が広がります



◀新緑がまぶしい平山邸の庭園

## 新緑の匠瑳 無料観光周遊バス

5月6日(月・祝)まで、そうさ観光物産センター匠瑳の里を起点に観光スポットを巡る無料バスを運行しています(=下表。時間は原則、発車時刻)。



### ◆無料観光周遊バスの時刻表

停車場所	1便	2便	3便	4便	5便
①匠瑳の里	8:50	10:00	12:35	14:20	15:34
②松山神社前	9:00	10:10	12:45	14:30	15:44
③ふじ祭会場入口	9:05	10:15	12:50	14:35	15:59
④飯高檀林跡駐車場	9:20	10:30	13:05	14:50	16:14
⑤ガーデン・オープン・チャリティ会場	9:30	10:40	13:15	15:00	16:24
⑥ふれあいパーク 八日市場	9:42	10:52	13:27	15:12	16:36
①匠瑳の里	9:56着	11:06着	13:41着	15:26着	16:50着

問 商工観光課 商工観光班 ☎73-0014



無料観光周遊バス 運行ルート

# お聞かせください「皆さんの声」

市では、まちづくりの主役である市民の皆さんの声をお聞きし、市政に反映できるように「市長への手紙」などの広聴活動を行っています。皆さんのご意見をお寄せください。

## 市長への手紙

市長への手紙は、まちづくりの主役である市民の皆さんが、いつでも市長に対し意見や要望を提案できるように設けたものです。市政に対するご意見やご提案をお寄せください。

### ◆提出方法

左ページの専用用紙を切り取り、必要事項を記入して、郵便ポストまたは後述する「まちづくりご意見箱」に投函してください（切手不要。専用用紙以外でも受け付けますが必ず「市長への手紙」と明記してください。

また、市ホームページからもメールで意見や要望を提案できます（原則メールでの回答となります）。

※意見などについては、市政に関する内容に限らせていただき、次のような場合は回答しません。

- ①匿名や住所などの必要事項が記入されていない場合や、虚偽と思われるもの
- ②特定の個人や団体を誹謗、中傷するもの

③営利を目的にしていると思われるもの

④「市長への手紙」の趣旨から外れ、意味や意図が不明なもの

▼メールによるご意見はこちら



## まちづくりご意見箱

まちづくりご意見箱は、皆さんからの建設的なご意見やご提言をいただくためのものです。市役所などに設置してあります。

備え付けの用紙に記入し、そのまま箱に入れてください。

### ◆設置場所

市役所（玄関ロビー）、野栄総合支所、八日市場公民館  
※市長への手紙やまちづくりご意見箱の回答は、案件によりお時間をいただく場合があります。

## まちづくり懇談会

まちづくり懇談会は、皆さんのご意見やご提言などを市政に反映させる

ため、団体やグループが開催する懇談会に市長が出席し、まちづくりに関する意見・提言を伺うものです。

### ◆対象

まちづくり懇談会を開催できるのは、地区コミュニティ組織または市内が活動拠点の各種団体、グループ（政治団体、宗教活動を除く）で、原則10人以上とします。

### ◆内容

まちづくり懇談会は、テーマに沿って意見交換をします。単なる要望や苦情相談は対象とはしません。

テーマ例：「子育て支援」「地域振興」

開催日・時間は、平日は10時から21時まで、土・日曜日は10時から17時までの間のどちらも2時間以内とします。

## まちづくり市長出前講座

まちづくり市長出前講座は、広聴活動の一環として、申し込みのあった団体やグループの元に市長が伺い、まちづくりのための重点施策について市長が自ら説明して皆さんとの意見交換を行うものです。

### ◆対象

まちづくり市長出前講座を開催できるのは、地区コミュニティ組織または市内が活動拠点の各種団体、グループ（政治団体、宗教活動を除く）で、原則10人以上とします。

### ◆内容

まちづくりのための重点施策を取り扱った全16の講座の中から一つを選び申し込んでください。

講座例：「未来を担う子育て支援」「安心安全に暮らせるまちづくり」

開催日・時間は、団体の希望する日（年末年始を除く）の10時から21時までの間の2時間以内とします。



まちづくり懇談会の様子（令和5年）



▲まちづくり懇談会の詳細はこちら

▼まちづくり市長出前講座の詳細はこちら



申問秘書課広報広聴班

☎73・0080



2892190

(注：料金受取人支払専用番号)

料金受取人私郵便

八日市場局承認

2362

差出有効期間  
令和8年4月  
30日まで

「切手を貼らず  
にお出しくだ  
さい」

〒埼玉県八日市場八七九三番地二

〒埼玉県役所内

〒埼玉県 宮内 康幸 行



## 市長への手紙



### あなたの声をお寄せください。

「市長への手紙」は、まちづくりの主役である市民の皆さんが、いつでも市長に対し、ご意見やご要望を提案できるよう設けたものです。

お近くの郵便ポストまたは市役所、野栄総合支所、八日市場公民館のご意見箱に投函してください。

市政に対し、日頃から考えていることや気付かれたことなど、お気軽にお寄せください。

皆さんからいただきましたご意見やご要望は、私が目を通した上で、各担当課の対応を確認し、回答します。

## 巫瑛市長 宮内 康幸

問 秘書課広報広聴班 ☎73-0080

※市政とは関係のない内容や個人・団体を誹謗、中傷するような内容は固くお断りします。

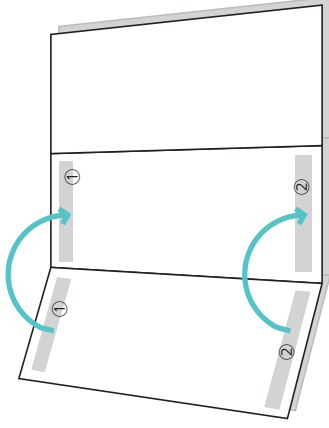
おり線

きりとり線

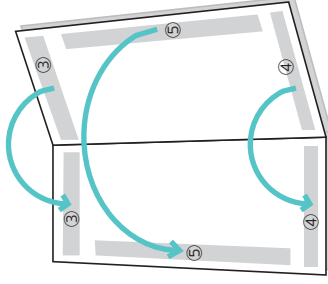
のりしろ③

## この用紙の使い方

●宛先が表になるように投稿原稿用紙の面を内側に折って「のりしろ①」と「のりしろ②」を貼る①、「のりしろ②」と「のりしろ①」を貼る②をまず貼り合わせます。



●次に「のりしろ③」「のりしろ④」「のりしろ⑤」を貼り合わせてください。



※皆さんからの貴重なご意見が隠れてしまわないよう、なるべくのりが、はみ出さないようにご注意ください。

のりしろ④

のりしろ⑤





## 開通を地域活性化につなげる

### 銚子連絡道路二期区間の開通式典などが開催

銚子連絡道路二期区間（横芝光インターチェンジ～匝瑳インターチェンジ）が3月31日に開通。開通に先立って、同日、開通式典・開通セレモニーが開催されました。

式典は八日市場第二中学校で開催され、地元・近隣の首長や地元選出の国会議員などが出席。式の中で、宮内市長は「交通の混雑緩和や市民生活の利便性向上に資することはもとより、開通の効果を地域経済の活性化や観光の振興などにつなげていきたい」と決意を述べました。

その後、匝瑳インターチェンジに移動しセレモニーが行われ、テープカットやくす玉開披などで開通を祝いました。



テープカットを行った地元首長・国会議員ら



来場者でにぎわう会場（7日）

## 今年も彩り鮮やかにお迎え

### 第28回そうさチューリップ祭り

今年で28回目を迎えたそうさチューリップ祭りが、3月31日～4月14日に、のさか花の広場で開催され、赤や黄、オレンジなど色とりどり11種類・約6万本のチューリップが来場者の目を楽しませました。

7日に開催されたイベントでは、よさこい鳴子踊りが披露された他、キャラクター撮影会などが行われました。咲き誇るチューリップに囲まれて写真撮影を楽しむ家族連れなどでにぎわいを見せました。

## 被災地の復興を願って

### 竹の子オーケストラなどがコンサート

市民ふれあいセンターで3月10日、八日市場小学校の音楽部「竹の子オーケストラ」、市内弦楽団「UFO」および八日市場第一中学校音楽部によるスプリングコンサートが開催。クラシック音楽や歌謡曲などが演奏され、来場者の耳を楽しませました。

コンサートは例年開催されていますが、今回のコンサートは能登半島地震の被災地の復興を願い開催。当日集まった募金9万3966円が被災地へ送られました。



演奏を披露するUFOら（八日市場小学校提供）

## スポーツ結果

◆匝瑳市スポーツ少年団春季少年野球大会（4月13日／みどり平東公園野球場）

優勝…須賀千潮スポーツ少年団

準優勝…匝瑳東ベースボールクラブ



優勝した須賀千潮スポーツ少年団

## 神輿と満開の桜が春を告げる

### 葦茅神社祭礼

中央地区八日市場ホ・米倉区の葦茅神社で4月7日、地区に春の訪れを告げる祭礼が行われました。



桜の下で神輿を担ぐ参加者

満開の桜に囲まれた祭礼当日、笛や太鼓の軽快な音色に合わせて、5年ぶりに神輿が地区内を練り歩き、春の訪れを告げました。



# 被表彰者紹介

表彰を受けられた皆さんを紹介いたします。

※敬称略。役職は令和6年3月末現在。

## 千葉県消防大会表彰

◆千葉県知事表彰



副団長  
大関 昌宏  
(八日市場ホ)

▽永年勤続功労章

▽配偶者功労感謝状  
大関副団長夫人

◆日本消防協会会長表彰

▽精績章



団本部本部付  
戸村 徹  
(平木)

◆千葉県消防協会会長表彰

▽特別表彰(団体)

▽特別表彰(団体)  
匝瑳市消防団  
※第59回千葉県消防操法大会最優秀受賞(ポンプ車の部)

▽永年勤続功労章



副団長  
宇井 康  
(平木)



副団長  
湯浅 勝 広  
(中台)



野田1部団員  
鈴木 淳 一  
(野手)



栄1部団員  
及川 光 洋  
(川辺)

匝瑳1部団員

椎名 秀 樹 (大浦)

吉田2部団員

林 純 一 (南山崎)

中央2部団員

鈴木 良 則 (八日市場イ)

※以上3人は希望により氏名のみ掲載。

▽感謝状(配偶者功労)

湯浅副団長夫人

湯浅 あ け み (中台)

吉田2部林団員夫人

林 智 子 (南山崎)

## 表 彰

◆千葉県市区町村選挙管理委員会連合会市部会表彰

熱田 公 江 (野手)

### 情報提供のお願い

## 管理されていない空き家はありませんか

市内に管理されていない空き家があり、周辺に悪影響を及ぼしている場合は、下記まで情報提供をお願いします。市で現地調査・所有者調査を実施し、所有者に対して、助言を行います。



問 都市整備課管理班 ☎73-0091

## 固定資産税

# 第1期の納期限は5月31日

固定資産税は、毎年1月1日現在で、土地・家屋・償却資産を所有する人に課税されます。

5月中旬に納税通知書を発送します。第1期の納期限は5月31日(金)です。

### ◆固定資産税の算出方法

固定資産の評価額を基に算定された課税標準額の1・4%が固定資産税額となります。ただし、課税標準額が次の金額未満の場合は課税されませ

ん。  
土地：30万円  
家屋：20万円  
償却資産：150万円

### ◆固定資産税の減免制度

生活困窮や災害などの理由で一定の基準に該当する場合は、固定資産税が減免されます。

詳細は左記までお問い合わせください。

問 税務課資産税班

☎73-0087

## 農業振興地域整備計画変更願

# 受け付けは5月31日まで

農振農用地に建物や駐車場などを作りたいた人は、事前に下記まで相談の上、期限内に変更願を提出してください。

### ◆受付期間

5月31日(金)まで

### ◆提出場所

農林水産課(市役所3階)

### ◆計画変更の種類

〔除外〕農業用以外の住宅用地、駐車場などへ転用した場合〔編入〕農振農用地と

して指定を受けたい場合〔用途区分変更〕農業用施設用地にしたい場合

### ◆除外できない区域

土地改良事業などの施行に係る受益地内の土地で事業完了後8年経過していない場合や、農地法による農地転用許可や他法令の許認可の見込みがない場合は除外できません。

問 農林水産課振興班

☎73-0089



# みんなできれいなまちづくり

きれいで緑豊かな地域環境をつくるため、市内一斉清掃「地域ぐるみゴミゼロ運動」を実施します。

## ◆日時

5月26日(日) 8時～9時

※雨天の場合は、各参加団体の判断で決行・中止を決定してください(市の収集車は雨天でも回収を実施)。

## ◆注意事項

- 地区(団体)単位で参加する場合は、「匝瑳市地域ぐるみゴミゼロ運動実施計画書」を環境生活課(市役所1階)または野栄総合支所に提出してください。その際、専用のごみ袋をお渡しします。
- 集めたごみは、カン、ビン、ペットボトル、金属類、普通

## 申問環境生活課環境班

☎73・0088

- ごみ(可燃ごみ・プラスチックなど)に分け、それぞれ別の袋に入れてください。
- 家庭のごみは、絶対に出さないでください。
- 集合場所やごみの集積所は、各地区または各団体に確認してください。



## 住宅用設備等脱炭素化促進事業

### 設置費用などの一部を補助します

市では、家庭における地球温暖化対策の推進と災害時などにおける電力の強靱化を図るため、住宅用太陽光発電設備や蓄電池などを設置する場合に、費用の一部を補助します。

いずれも補助対象設備を設置する前に申請が必要です。

※予算の上限に達し次第終了。

#### ◆補助対象者

市内の住宅に補助対象となる設備などを設置する人

※この他にも要件あり。

#### ◆補助対象設備と補助金額

次の対象設備の設備本体の購入費などを補助します。

家庭用燃料電池システム(エネファーム)…設備本体購入費などの全額(上限10万円)

定置用リチウムイオン蓄電システム…設備本体購入費などの全額(上限7万円)

窓の断熱改修…設備本体購入費などの4分の1(上限8万円)

電気自動車・プラグインハイブリッド自動車…自動車本体購入費の全額(V2H充放電設備併設の有無により上限15万円または10万円)

V2H充放電設備…設備本体購入費の10分の1(上限25万円)

住宅用太陽光発電設備…太陽電池の最大出力に1キロワット当たり2万円を乗じて得た金額(既築住宅の場合は上限9万円、新築住宅の場合は上限4万円)

※対象の要件や申請方法などの詳細は、市ホームページをご覧ください。

申問ゼロカーボン推進課温暖化対策班 ☎73-0019

## 脱炭素のすすめ

Vol.01

### 「脱炭素ってなに？」

既に知っている取り組んでいる人も、聞いたことはあるけどよく分からないという人も、このページで「脱炭素」について一緒に考えてみませんか。

#### ◆脱炭素ってなに？

「脱炭素」とは、電気や自動車の使用など日々の生活で排出される二酸化炭素などの温室効果ガスの排出量を減らし、森林などによる吸収量を差し引いて、排出量の「実質ゼロ」を目指すことです。

#### ◆地球温暖化の影響

二酸化炭素などの温室効果ガスは地表の熱が宇宙に逃げるのを妨げ、地球温暖化をもたらします。地球温暖化やそれに伴う水蒸気量の増加などは、近年頻発する大型

市では、昨年11月に環境省の脱炭素先行地域に選定されたことを受け、今年度から新たに「ゼロカーボン推進課」を設置しました。このコーナーでは脱炭素社会の実現に向け、さまざまな情報を発信していきます。

☎ゼロカーボン推進課 ☎73-0019

台風や集中豪雨の原因となっている可能性があると考えられています。実際に国の観測データ(過去100年)でも、自然災害につながる可能性のある「日降水量100mm以上の大雨」の年間日数は増加傾向にあります。

#### ◆地球環境を守るために

地球温暖化を食い止めるためには、「脱炭素」が必要です。

国でも、脱炭素につながる新しい豊かな暮らしを創る国民運動「『デコ活』～くらしの中のエコがけ～」を推進しています。これを読んでいる皆さんも一緒に行動していきませんか。



◀デコ活の詳細はこちら

# 「寿大学」の生きがい講座を開講します 全12講座の受講生を募集

寿大学の生きがい講座は、おおむね60歳以上の人を対象とする学習と交流の場です。令和6年度の受講生を次の通り募集します。

◆開催講座  
全12講座(Ⅱ左表)で、期間中に計8回開催します。場所はすべて八日市場公民館です。

す。

## ◆申し込み

5月1日(水)～17日(金)の8時30分～17時に、申込書を八日市場公民館窓口へ提出してください。

※電話での仮申し込み可。受け付けは申し込み順で、定員に達し次第締め切り。

## ◆注意事項

申し込みは1人3講座までです(定員が「無し」の講座を除く)。定員を超える場合は、市内在住者を優先します。受講は無料ですが、材料費などが掛かる場合があります。また、申し込みが少ない講座は開催しない場合があります。  
申問 八日市場公民館 ☎72・0735 (月曜日を除く8時30分～17時)

## ◆令和6年度に開講する講座(全12講座)

講座名	期間	曜日・時間	回数	定員
民謡	6月～1月	第4金曜日 他 13時30分～15時30分	8回	無し
舞踊	6月～1月	第1金曜日 他 13時30分～15時30分	8回	無し
健やか ストレッチダンス	6月～1月	第3土曜日 他 10時～11時30分	8回	無し
健康麻雀	6月～1月	第1水曜日 他 9時30分～12時30分	8回	20人
囲碁・将棋	6月～1月	第1水曜日 他 13時30分～15時30分	8回	14人
詩吟	6月～1月	第1火曜日 13時30分～15時30分	8回	30人
カラオケ	6月～1月	第3火曜日 13時30分～15時30分	8回	無し
編み物	6月～2月 (8月除く)	第2日曜日 10時～15時	8回	20人
書道	6月～1月	第2水曜日 他 13時30分～15時30分	8回	20人
川柳	6月～1月	第3水曜日 13時30分～15時30分	8回	12人
俳句	6月～1月	第2木曜日 13時30分～16時30分	8回	20人
短歌	6月～1月	第2日曜日 13時30分～15時30分	8回	20人

※場所はすべて八日市場公民館です。  
※申し込みが少ない講座は開催しない場合があります。

## ＼空き家を有効活用してみませんか/ 空き家バンクに登録を

“空き家を売りたい、貸したい”と考えている空き家所有者の皆さん、空き家バンクに登録してみませんか。市では、市内の空き家を有効活用して、空き家問題の解決と、移住および定住を促進し地域の活性化を図る「空き家バンク」事業を行っています。

契約交渉などの仲介は、市と協定を締結した市内宅地建物取引業者が行いますので安心です。空き家バンクを通じて登録した物件の契約が決まった場合、物件登録者へ市が成約助成金5万円を交付します。

※詳細は、市ホームページをご覧ください。下記までお問い合わせください。

問 企画課まちづくり戦略室 ☎73-0081

▼市ホームページはこちら



## あなたの健康づくりを応援 匠瑤市健康マイレージを実施

健康習慣のきっかけづくりや継続・定着を応援する「匠瑤市健康マイレージ」を実施します。健康づくりへの取り組みを行ってポイントを獲得し、100ポイント以上ためると記念品と交換できます。  
対象：20歳以上で、記念品交換時に市内在住の人  
チャレンジ期間：令和7年2月28日(金)まで  
参加方法：市役所、野栄総合支所、保健センターで配布しているパンフレット内の「チャレンジシート」に、チャレ

ンジ期間内に行った取り組みを記入  
※パンフレットは市ホームページからも取得できます。  
対象となる取り組み：①健康診査 ②人間ドック ③がん検診 ④歯科医院で歯科検診 ⑤新たに健康目標を立て3カ月間継続して取り組む ⑥献血 など

※①～④のうち一つ以上が必須。その他の取り組みや獲得できるポイントなどはパンフレットをご確認ください。

問 健康管理課 ☎73・1200



## 教育委員

# 小作広子氏 再任

令和6年4月1日付けで、小作広子氏が教育委員会の委員に再任されました。任期は10年3月31日までです。

また、令和6年4月1日付けで、有田光氏が教育長職務代理人に指名されました。

## 岡学校教育課総務班

☎73・0094

## 固定資産評価 審査委員会委員

# 加瀬氏 熱田氏 潮来氏を選任

令和6年4月1日付けで、加瀬貞明氏、熱田康雄氏、潮来欣治氏の3人が固定資産評価審査委員会の委員に選任されました。任期は、それぞれ9年3月31日までです。

## 岡総務課庶務班

☎73・0084

## 新任医師を紹介

4月に市民病院に着任した医師2人を紹介します(敬称略)。



◆ 外科医長  
吉住 有人  
▽ 診療日  
水・金曜日



◆ 内科医師  
清水 聡一郎  
※ 病棟勤務

## 木造住宅の耐震診断・改修 費用の一部を補助します

### ◆ 診断に対する補助

昭和56年5月31日以前に建築された木造住宅の耐震診断に対して、費用の3分の2(上限8万円)を補助します。

### ◆ 改修に対する補助

診断の結果、耐震強度不足となった木造住宅を、現在の耐震基準まで向上させるための耐震改修工事を行う場合には、設計・工事監理費用の3分の2(上限10万円)、工事費用の3分の2(上限60万円)を補助します。

いずれも診断・着工の前に申請が必要です。

詳細は下記までお問い合わせ

してください。

※申し込み順。予算の上限に達し次第終了。

## 岡都市整備課管理班

☎73・0091

## 軽自動車税(種別割)

# 納税通知書を発送

軽自動車税(種別割)は、毎年4月1日現在の所有者に課税されます。5月中旬に納税通知書を発送します。納期限は5月31日(金)です。

### ◆ グリーン化特例

令和5年度に初度検査を受けた一定の環境性能を有する軽自動車は、令和6年度分限り、グリーン化特例(軽課)が適用されます。

### ◆ 減免制度

交付されている身体障害者手帳などの障害の程度により、減免制度が適用される場合があります。

減免できる自動車は普通自

動車などを含め1台のみです。減免を受けるためには毎年申請が必要です。

5月31日(金)までに次の必要書類を持参し、税務課(市役所1階)または野栄総合支所で申請してください。

必要書類：①納税通知書 ②減免申請書 ③身体障害者手帳、戦傷病者手帳、療育手帳、精神障害者保健福祉手帳のうちいずれか該当するもの ④運転者の運転免許証 ⑤車検証 ⑥納税義務者のマイナンバーが分かる書類

## 岡税務課市民税班

☎73・0087

## 皆さんの憩いとふれあいの場

### 公園の施設・遊具は大切に

公園の施設や遊具は大切に扱ってください。もし、汚したり、壊したりしてしまった場合は、下記までご連絡ください。

なお、管理・許可車両以外の一般車両の公園内への乗り入れはおやめください。

岡都市整備課都市計画班 ☎73-0091



陥没した野栄ふれあい公園のトイレ棟外壁

## 違反すると厳しい罰則が

# 野焼きは禁止です

ごみの野外焼却(野焼き)は、煙や悪臭、有害物質の発生、火災の原因にもなるため、法令で原則禁止されています。違反した場合には、1000万円以下の罰金などの厳しい罰則が科されます。

野焼き行為を発見した場合は、環境生活課(☎73-0088)または匝瑳警察署(☎72-0110)までご連絡ください。

※農林業を営むため、やむを得ないものとして行う野焼きは例外となる場合があります。

岡環境生活課環境班 ☎73-0088

定住の期限が令和9年3月末まで延長に

## 転入者の住宅取得を支援

市では、本市に定住する意思を持って市外から転入し、新築または中古住宅を取得した人に奨励金を交付しています。

### ◆対象住宅

- 次の①～③をすべて満たす住宅が対象です。
- ①専用住宅または併用住宅で、居住面積が50㎡以上
  - ②建築基準法に規定する確認済証および検査済証の交付を受けている
  - ③当該住宅の所有権取得の登記が完了している

記が完了している

### ◆対象者

令和3年4月1日～9年3月31日までに定住した人で、次の要件をすべて満たす人が対象です。

- 住宅取得日と本市への転入日との間が3年未満
- 転入前3年間に本市に住民登録がない
- 本市に10年以上居住する意思がある
- 交付申請時に交付対象住宅に定住している

- 世帯全員の本市の市税・国民健康保険税に滞納がない
- 過去に本制度による奨励金の交付を受けていない

### ◆奨励金額

新築住宅…40万円  
中古住宅…20万円

※市内業者で建設するなどの要件を満たす場合には加算有。

### ◆申請方法

住宅取得日から1年以内に、申請書兼実績報告書に必要書類を添えて、企画課（市役所2階）まで提出してください。  
※詳細は市ホームページをご覧ください。

申問企画課まちづくり戦略室  
☎73・0081

## 住宅リフォーム補助制度

# 工事費用の一部を補助します

市内業者を利用して自己居住住宅のリフォーム工事を行う場合に、工事金額の10%（上限20万円）を補助します。

### ◆対象住宅・工事

新築から10年以上経過している住宅で、市内の施工業者を利用して行うリフォーム工事（工事金額20万円以上）が対象です。

※個人住宅部分のみが対象です。申請前に着工された工事は対象外です。

### ◆対象者

次の①～③をすべて満たす人が対象です。

- ①住宅の所有者または所有者の2親等以内の親族で、対象住宅に住民登録があり、かつ居住している人
- ②補助金交付後10年以上居住する意思をもっている人
- ③過去に本制度による補助金の交付を受けていない人

### ◆申し込み

施工業者に工事内容などを相談の上、申請書と添付書類を併せて都市整備課（市役所3階）まで提出してください。受け付けは6月26日（水）からです（申し込み順、予算の上限に達し次第終了）。  
※詳細は下記までお問い合わせください。

申問都市整備課管理班 ☎73-0091

## 市民農園の利用者募集

# 手軽に農作業を楽しみませんか



市民農園でのんびりと野菜や花作りを楽しんでみませんか。

### ◆施設と区画数（1区画30㎡）

- ①ふれあい農園飯塚／全35区画
- ②ふれあい農園のさか／全77区画

※空き区画は下記までお問い合わせください。

### ◆使用料

1区画当たり年間3,000円（月割り250円）

### ◆貸付期間

貸付日～令和7年3月31日（更新可）

### ◆設備など

散水栓、農具、一輪車、倉庫、草置き場

※駐車場・トイレは隣接施設のものを使用可。

申問農林水産課振興班 ☎73-0089

# 5年度の実施状況を公表

情報公開制度・個人情報保護制度など

情報公開制度、個人情報保護制度および市議会個人情報保護制度の令和5年度の実施状況を公表します。

### ◆情報公開制度

条例に基づき市の保有する公文書を開示する制度です。このうち、「開示請求」とは市民から、「開示申出」とは市民以外の人からの請求によるものをいいます。

開示請求…10件（開示決定3件、部分開示決定7件）

開示申出…2件（開示決定2件）

### ◆個人情報保護制度

市（市議会を除く）の保有する個人情報の開示などを本人に対して行う制度です。

開示請求…1件（部分開示決定1件）

審査請求…1件（審査中1件）

### ◆市議会個人情報保護制度

市議会の保有する個人情報の開示などを本人に対して行う制度です。

開示請求…0件

審査請求…0件

問総務課庶務班 ☎73・0008

4、議会議務局 ☎73・0099



令和6年10月1日採用予定

# 匝瑳市職員を募集

令和6年10月1日採用の匝瑳市職員を募集します。一次試験には、民間企業への就職活動をしている人にも受験しやすい適性検査「SPI3」を用います。

- ◆採用予定人数
  - 一般行政職上級…10人程度
  - 一般行政職初級…3人程度

◆申込期間  
6月10日(月)まで

◆一次試験  
期間…6月20日(木)～7月5日(金)

会場…全国のテストセンター

※一次試験合格者には、二次試験を実施。  
◆注意事項  
例年9月に匝瑳市・旭市・銚子市などが合同で実施している「匝瑳市職員採用試験(一般方式)」と併願はできません。※試験の詳細は市ホームページをご覧ください。

▼詳細はこちら  


申問総務課人事班  
☎73・0084

## 市民病院・そうさぬくもりの郷

# 看護師・介護福祉士を募集

市民病院・そうさぬくもりの郷では、令和7年4月1日採用予定の正規職員を募集します。

募集職種・人数…看護師・3人、介護福祉士・3人

試験日…6月29日(土)

試験内容…作文・面接

採用日…令和7年4月1日

(応相談)

申し込み…6月14日(金)までに左記まで  
※詳細は市民病院ホームページをご覧ください。  
お問い合わせください。

▼詳細はこちら  


申問市民病院 ☎72・1525

## 国保特定健診・後期高齢者健診

# 健診の積極的な受診を

生活習慣病の予防や疾病の早期発見のため、健診を実施します。対象者には5月下旬に受診票を送付します。費用は無料ですので、積極的に受診しましょう。

### ◆対象者

国保特定健康診査…4月1日現在の千葉県国民健康保険加入匝瑳市適用者のうち30歳～74歳の人

後期高齢者健康診査…市内に住所を有する千葉県後期高齢者医療被保険者

### ◆受診方法

個別健診…6月～9月に協力医療機関で受診(要予約)

集団健診…集団健診会場(=下表)で受診

### ◆集団健診の日程

	実施日	会場
6月	4日(火)、5日(水)	野栄総合支所
	13日(木)・14日(金)・16日(日)・17日(月)	市民ふれあいセンター
10月	2日(水)・3日(木)・4日(金)	市民ふれあいセンター

※詳細は受診票に同封する「健診のお知らせ」をご覧ください。また、5月末までに受診票が届かない場合は健康管理課までご連絡ください。

### 《問い合わせ》

- 健診の内容と日程は  
健康管理課 ☎73-1200
- 受診資格に関することは  
市民課国保年金班 ☎73-0086



## 市税・保険料の納期限

# 納期内の納付をお願いします

令和6年度の納期限(口座振替日)は下表の通りです。  
なお、最終納期限後の追加課税分は随時期限となります。

固定資産税	市県民税	国民健康保険税	後期高齢者医療保険料	介護保険料
1期 5月31日				
	1期 7月1日	1期 7月1日		1期 7月1日
2期 7月31日		2期 7月31日	1期 7月31日	2期 7月31日
	2期 9月2日	3期 9月2日	2期 9月2日	3期 9月2日
3期 9月30日		4期 9月30日	3期 9月30日	4期 9月30日
	3期 10月31日	5期 10月31日	4期 10月31日	5期 10月31日
		6期 12月2日	5期 12月2日	6期 12月2日
4期 12月26日		7期 12月26日	6期 12月26日	7期 12月26日
	4期 1月31日	8期 1月31日	7期 1月31日	8期 1月31日
		9期 2月28日	8期 2月28日	9期 2月28日

問【税金】税務課納税推進室収税班 ☎73-0087  
【保険料】市民課保険料班 ☎73-0086

## 第19回匝瑳市フォトコンクール 結果発表



▲一般部門金賞受賞作品  
「24の幕開け」  
撮影場所…野手浜



◀SNS部門市長賞受賞作品  
アカウント名@r\_jiujuan  
撮影場所…のさか花の広場

「第19回匝瑳市フォトコンクール」(市観光協会主催)が開催され、応募総数155点の中から、一般部門・SNS部門それぞれの入賞者が決定しました。

◆入賞者紹介(敬称略。SNS部門はInstagramのアカウント名)

▷一般部門

金賞…熱田安夫(今泉) 銀賞…磯部博之(八日市場口)  
銅賞…君塚義美(いすみ市) 入選…長山勇一(成田市)、磯部博之

▷SNS部門

市長賞…@r\_jiujuan 観光協会長賞…@ikm.to.rin  
入選…@thethe\_isu、@koro2korotaa

◆フォトコンクール展示会を開催

フォトコンクールに寄せられた一般部門の作品を展示します。

期間…5月5日(日・祝)まで

場所…八日市場公民館(市民ギャラリー)

※SNS部門の作品は市観光協会ホームページをご覧ください。

▼市観光協会ホームページはこちら



市観光協会事務局(商工観光課内) ☎73-0014

みんなみて!みて!!

## アートギャラリー



友達とおにぎりを食べているところだよ。クレヨンと絵の具で、空を上手に描けたんだ。5月にピクニック行くのが楽しみだな。

豊和保育所  
桑田 瑠斗くん



榎海保育園  
實川 結乃ちゃん



いつも優しい大好きなママ。カラフルで綺麗な虹色のお洋服すてきでしょ。「だいすき」の文字も頑張って上手に書けたよ。



こいのぼりを作ったよ。好きな黄色のうろこをいっぱい貼って作るのが楽しかったな。かぶとの折り紙も上手に折れたんだ。



吉田保育所  
椎名 楓華ちゃん



みんなで筋トレ、続けて元気！



# 百歳体操!

百歳体操に取り組む団体を紹介。  
皆さんもチャレンジしてみましょう。

## Vol.20 時曾根会

3月末に開通した銚子連絡道路二期区間を臨む会場で毎週木曜日の午後に活動しています。会場の窓から外を走る車を眺めながら行う体操はとても爽快です。

週1回、体操やおしゃべりを楽しむことで、健康増進はもちろんのこと、お互いの近況を報告し合うなど、貴重な交流の場になっています。

時曾根地区に限らず、興味のある人の参加をお待ちしています。

**活動場所** 時曾根コミュニティセンター

**発足時期** 平成31年4月

**問** 高齢者支援課地域包括支援センター ☎73-0033



ヘルシーな学校給食をご家庭で再現してみませんか。  
給食センターからこんにちは

Menu No.120

## ミートソース

具材がたっぷり入った「ミートソース」は給食でも人気のメニューです。肉のうま味と野菜の甘さが味を引き立てます。

**問** 学校給食センター ☎70-2210

ポイント！

弱火でよく煮込むとトマトの酸味が抜けておいしく仕上がります。

### 作り方

- ①ニンジン、玉ネギ、セロリ、マッシュルーム、大豆水煮は、みじん切りにする。豚ひき肉に黒こしょうと赤ワインで下味を付けておく。
- ②鍋にオリーブ油とみじん切りニンニクを入れて弱火で加熱し、香りが出てきたら豚ひき肉を入れて炒める。ニンジン、玉ネギ、セロリ、マッシュルームを順に入れて炒め、大豆、トマトダイス缶を入れて弱火でふたをして煮込む。
- ③Aを入れて煮込む。スキムミルクは湯で溶いてから入れる。
- ④仕上げにバター、砂糖、粉チーズを入れる。

### 栄養価(1人分)

エネルギー208kcal たんぱく質10.9g 脂質9.2g カルシウム76mg 食塩相当量1.2g



材料(4人分)

- 豚ひき肉..... 120g
- 玉ネギ..... 200g
- ニンジン..... 100g
- 大豆水煮..... 48g
- マッシュルーム..... 40g
- セロリ..... 25g
- みじん切りニンニク... 小さじ1/2
- トマトダイス缶..... 310g
- スキムミルク..... 10g
- バター..... 2g
- 粉チーズ..... 小さじ2
- 赤ワイン..... 小さじ1
- オリーブ油..... 小さじ1/2
- 砂糖..... 小さじ1/2
- 黒こしょう..... 少々
- A [ ケチャップ..... 100g
- ハヤシルウ..... 18g
- デミグラスソース..... 45g
- 中濃ソース..... 小さじ1/2

# 子育てインフォメーション

## 健康診査・健康相談 (場所・保健センター)

種類	期日	受付時間	対象
4カ月児	今月はありません。		
1歳6カ月児	今月はありません。		
3歳児一般	14日(火)	対象者に個別通知します。	令和2年11月7日～12月5日生まれ
2歳児歯科	21日(火)		令和3年11月1日～12月20日生まれ
3歳児歯科			令和3年3月1日～5月5日生まれ
すくすく歯っぴい (1歳児歯科相談)	今月はありません。		
乳幼児健康相談	今月はありません。		
発達相談	希望者には、お子さんの行動や発達に関する相談、発音など言葉に関する相談も行っています。事前に予約をしてください。		
ことばの相談	今月はありません。		

● **こんにちは赤ちゃん訪問** 生後2～4カ月のお子さんのいる家庭を保健師または助産師が訪問し、子育ての相談や育児に関する情報提供を行います。 [問 健康管理課 ☎73-1200](tel:73-1200)

## つどいの広場

子育て親子の交流・集いの場「つどいの広場」の情報は [こちら](#)



## 個別予防接種

指定医療機関へ電話予約の上、接種してください。母子健康手帳、予防票を忘れると予防接種は受けられません。

### ロタウイルスワクチン

対象 令和6年3月生まれ(生後3カ月未満)

### 小児用肺炎球菌ワクチン

対象 令和6年3月生まれ(生後2カ月～5歳未満)

### 5種混合

対象 令和6年3月生まれ(生後2カ月～7歳6カ月未満)

### B型肝炎

対象 令和6年3月生まれ(1歳未満)

### BCG

対象 令和5年12月生まれ(1歳未満)

### 麻しん風しん混合(MR)第1期

対象 令和5年5月生まれ(1歳～2歳未満)

### 麻しん風しん混合(MR)第2期

対象 平成30年4月2日～31年4月1日生まれ(年長児)

※接種期限は令和7年3月31日まで

### 水痘(みずぼうそう)ワクチン

対象 令和5年5月生まれ(1歳～3歳未満)

### 日本脳炎 第1期

対象 令和3年5月生まれ(3歳～7歳6カ月未満)

### 日本脳炎 第2期

対象 平成27年5月生まれ(9歳～13歳未満)

### 2種混合(ジフテリア・破傷風)

対象 平成25年5月生まれ(11歳～13歳未満)

### ヒトパピローマウイルス予防ワクチン(子宮頸がん予防)<sup>\*</sup>

対象 平成20年4月2日～25年4月1日生まれの女性

※平成9年4月2日から20年4月1日生まれの女性は、令和7年3月31日まで、子宮頸がん予防ワクチンを定期予防接種として接種できます。

[問 健康管理課 ☎73-1200](tel:73-1200)

## 5月の園庭開放 保育園(所)・幼稚園に入園前のお子さんと保護者が園庭で遊べます。

八日市場保育所 ☎72-0728	毎週水曜日10時～11時	平和保育所 ☎73-1544	9日(木)・23日(木) 9時30分～11時
豊和保育所 ☎74-0344	毎週水曜日10時～11時	匠磋保育園 ☎74-0123	毎週火曜日(14日除く) 9時30分～11時 ▼ほのぼの交流会(園児と交流・行事参加) 14日(火) 9時30分～11時
吉田保育所 ☎72-0668	毎週水曜日10時～11時	東保育園 ☎67-5150	毎週水曜日10時～11時 ※雨天中止 ▼にこにこ交流会(園児と交流・行事参加) 23日(木) 10時～11時30分
豊栄保育所 ☎72-0676	毎週水曜日10時～11時	栄保育園 ☎67-2872	毎週木曜日(23日除く) 9時30分～11時
椿海保育園 ☎72-2323	9日(木)・30日(木) 10時～11時	八日市場幼稚園 ☎72-0442	毎週水曜日 9時～11時
共興保育園 ☎72-4400	8日(水)・15日(水) 10時～11時30分	あかしあこども園 ☎85-5852	毎週金曜日(祝日除く) 14時～17時 ▼みんなの広場(親子で遊ぼう) 30日(木) 9時30分～11時
須賀保育園 ☎72-2312	9日(木)・16日(木) 9時30分～11時		



## 5月の無料相談

日常生活の困りごとや心配ごとに、各機関が行う相談事業を紹介します。  
※市外局番の無いものは「0479」です。

相談名	内容	日時	場所	予約・問い合わせ
日曜納付窓口・納税相談	市税などの納付・相談	12日・26日 9時～12時	税務課(市役所1階)	同左 ☎73-0087
夜間納付窓口・納税相談		27日 17時30分～19時30分		
税の無料相談(要予約)	税全般に関する相談	21日 10時～12時、13時～16時	銚子商工会館	県税理士会銚子支部 ☎22-3901(平日13時～16時)
法律相談(要予約)	法律全般に関する相談	13日・27日 13時～	野栄福祉センター	社会福祉協議会 ☎67-5200
司法書士による電話相談	登記・法律・債務など	毎週月・水(祝日除く)14時～17時 毎週土(4日・25日除く)10時～12時、13時～15時	電話のみ ☎0120-971-438	千葉司法書士会 ☎043-246-2666
千葉司法書士会無料相談	相続・登記・法律の相談	11日 13時～17時 ※9日までに要予約	旭市海上公民館	司法書士 飯嶋事務所 ☎25-0567
行政書士会無料相談(要予約)	相続・遺言・許認可など	19日 13時30分～16時	八日市場公民館	同会・新井 ☎74-8518
人権・行政合同相談	人権に関わる悩み、行政に関する相談など	10日 10時～15時	市民ふれあいセンター	秘書課 ☎73-0080
		20日 13時～15時	野栄総合支所	
人権相談(みんなの人権110番)	人権に関する相談	月～金(祝日除く)8時30分～17時15分	電話のみ ☎0570-003-110	法務局匝瑳支局 ☎72-0334
生活支援相談	生活困窮に関する相談	月～金(祝日除く)8時30分～17時15分 ※訪問相談あり	野栄福祉センター	社会福祉協議会 ☎67-5200
福祉総合相談(要予約)	福祉全般に関する相談	月～金(祝日除く)10時～16時 ※電話相談・訪問相談も実施	福祉課(市役所1階)	海匝ネットワーク ☎60-2578(電話24時間)
こころのピア相談(要予約)	ピアサポーターによる個別相談	月～金(祝日除く)9時～16時	福祉課(市役所1階)ほか	福祉課 ☎73-0096
精神保健福祉相談(要予約)	心の健康、精神疾患	15日 13時30分～15時	八日市場地域保健センター	同左 ☎72-1281
DV被害相談	配偶者などからの暴力に関する相談	月～金(祝日除く)9時～17時	八日市場地域保健センター	同左 ☎73-2321(電話受付)
		毎日 24時間 ※女性のみ	電話のみ ☎043-206-8002	千葉県女性サポートセンター
家庭児童相談	不登校・児童虐待など	月～金(祝日除く)9時～16時	福祉課(市役所1階)	同左 ☎73-0096
子育て電話相談	子育ての悩みなど	月・水・金(祝日除く)9時～16時	電話のみ ☎80-9560	生涯学習室
消費生活相談	契約時のトラブル・多重債務など	月・火・木・金(祝日除く)9時～12時、13時～16時	商工観光課(市役所3階)	消費生活センター ☎74-7007
クレジット・サラ金相談(要予約)	借金問題など	毎週月(祝日除く)13時30分～16時30分 ※初回のみ無料(30分)	裁判所内 弁護士会館(八日市場イ2755番地)	八日市場法律相談センター ☎72-0271
地域若者サポートステーション	若者無業者の自立支援	28日 10時～17時	八日市場ドーム	ワーカーズコープ ☎0476-24-7880
交通事故相談(2日前までに要予約)	示談交渉や損害賠償など	10日 10時～15時	市民ふれあいセンター	環境生活課 ☎73-0088

## 5月の休日当番医

都合により、当番医が変更になる場合がありますので、確認する場合は消防組合(☎72-0119)にお問い合わせください。 問 健康管理課 ☎73-1200

(診療時間：8時30分～16時30分) ※受け付けは15時30分まで。

期日	医療機関名(内：内科 外：外科)	期日	医療機関名(内：内科 外：外科)
3日(金)	☎外 九十九里ホーム病院(飯倉) …… ☎72-1131	12日(日)	☎外 東陽病院(横芝光町宮川) …… ☎84-1335
4日(土)	☎内 椎名医院(八日市場イ) …… ☎72-0032	19日(日)	☎内 鈴木医院(椿) …… ☎72-0012
	☎外 守医院(椿) …… ☎73-5511		☎外 匝瑳市民病院(八日市場イ) …… ☎72-1525
5日(日)	☎外 東陽病院(横芝光町宮川) …… ☎84-1335	26日(日)	☎外 九十九里ホーム病院(飯倉) …… ☎72-1131
6日(月)	☎内 城之内医院(東小笹) …… ☎72-4511	※乳幼児、小児の受診や熱があるときは、事前に医療機関に確認をしてください。	
	☎外 匝瑳市民病院(八日市場イ) …… ☎72-1525		



子ども急病電話相談 #8000

ダイヤル回線、光電話・IP電話は、☎043-242-9939

子どもの急な病気などに、看護師・小児科医が電話で相談に応じます。

日時…毎日 19時～翌8時

# 千葉県のお米が全国第3位



新型コロナウイルス感染症が5類に移行してから初のゴールデンウィークを迎えます。旅行会社の調査によりまずと、期間中の旅行者数は、国内旅行が前年比100・9%の2280万人とほぼ横ばいとなっている一方、海外旅行は前年比167・7%の52万人に上っており、円安にもかかわらず、海外旅行の需要が高まっているようです。ゴールデンウィークはまとまった休みが取りやすい一方、普段より多くの人移動する期間でもあり、旅費も割高です。連休だからと無理をせず、家でまったり過ごすのも良いかもしれませんね。今月号の2・3ページに掲載している新緑の観光情報などを頼りに、市内散策や飲食店巡りに出かけてみてはいかがでしょう。また、その際には、皆さんにも市内の情報発信の協力をお願いできればと思います。

さて、これをお読みになる頃には、多くの田んぼで田植えが進み、いよいよ匝瑳市らしい風景が楽しめる時期となります。今回はそのお米について少し触れてみたいと思います。皆さんは、お米の基準で一等や二等という表現を聞いたことがあるでしょうか？ この基準はお米の品位等検査を行っている農産物検査官が、お米の粒がそろっているか、着色がないか、汚れや割れがないか、水分含有量はどうかなどの品質検査を行い、何等級であるかの評価

をするものです（ちなみにこの等級は食味の格付けではないそう）。昨年の夏は記録的な猛暑の影響などもあり、お米の高温障害が全国的に発生し、米どころとして知られる新潟県などを含めた11県で一等比率が前年より10ポイント以上低下しました。一方、千葉県の一等比率は上昇し、前年比1・5ポイント増の88・3%となり、全国3位となりました。千葉県は早場米の栽培が盛んなことから、高温障害を受けやすい時期の影響や農薬用水の濁水を回避できたことが功を奏したとみられます。

今後は環境に配慮した農業をより推進していく必要があります。既に本市でも水稲生産者により、安全で安心なちばエコ基準での特別栽培や有機栽培での米作りが行われております。お米にとどまらず市内産農産物の品質が優れていることを皆さんにも広く知っていただくと共に、私も積極的な情報発信を行い市内産農産物の知名度向上や新たな販路の拡大につなげてまいります。

皆さん市内産のお米をたくさん食べましょう。

匝瑳市長 宮内康幸

## 匝瑳探訪

# 日光参拝

八日市場を歩く

5月には八日市場東照宮の例大祭が行われます。今年の1月に拝見した八重垣神社に奉納された絵馬の中に、「日光参拝」に関係したものが3枚ありました。

徳川家康を神格化した東照大権現を主祭神とする日光東照宮は、日本全国の東照宮の総本社とされます。江戸時代、「日光社参」として將軍家が参拝したことなどから庶民にも東照宮参拝が広まったのでしよう。



日光参拝の絵馬

市内には江戸時代から昭和に至る観音霊場や出羽三山などの「巡拝塔」が存在します。そのうち「日光」と刻まれたものは1830年代の2基のみで、いずれも「善光寺」や「秩父霊場」と合わせた巡拝塔です。

1890（明治23）年に八重垣神社へ納められた絵馬には、男性4人の先達や世話人と女性10人の奉納者名と徒歩で日光へ向かう様子が描かれています。女性は尻端折りした着物姿にこうもり傘を差し、車夫と2台の人力車、2本の小旗にはこの絵馬が納められた前年に町村合併で誕生した新町名「福岡町（八日市場町の前身名）」とこの一行の名「新講社」、左上部分には日光の社寺への入り口、朱塗りの神橋が描かれています。

もう1枚は1908（明治41）年に奉納され、女性8人の名と茶店できつろいでいる様子、左上部分には同じく神橋が描かれています。1897（明治30）年に現在のJR総武本線東京―銚子間が開通しており、この参拝は列車を利用したのでしょうか。

あとの1枚は表面の剥落が目立ち神橋のみがわずかに確認できる状態で奉納年や講員名を知ることができません。八日市場東照宮に信者の集まりである「講社」が明治の中頃に存在し、無事に日光参拝できたことで、「日光参拝」の絵馬を奉納したのでしょうか。

（市文化財審議会委員・依知川雅一）

問 秘書課広報広聴班 ☎73・0080



# 文芸コーナー

## 短歌

依知川 雅一 推薦

バラの鉢蛙の子ども遊びきて

また明日も来るそんな目をして

気を持たせ桜前線足踏みし

まだかまだかと春の訪れ

老妻の淹れしコーヒー香の立ちて

青春談義刻を忘るる

この先に願いが叶うことあれば

ミモザ咲く春我は逝きたし

萌え出する日本桜草そこかしこ

縮む葉柄も春の彩り

春分の連絡道に人の波

一度限りを吾も踏みしめ

夫よりも長く付き合う花粉症

金婚式ももうすぐかしら

川口 城司 推薦

訪問入浴受けつつ夫がいただきし

千支縫ひぐるみ早やよつつなり

椿落ち陽光桜レンギヨウは

花満ち桃の一輪咲きし日

稲葉 雪子

石田 治

## 力作募集中

宛先：匝瑳市秘書課広報広聴班  
〒289-2198 匝瑳市八日市場八793番地2  
☎73・0080 FAX72・1114

## 俳句

椿 和枝 推薦

春雨や特別急行ラストラン

遠的や雀隠れに矢を探す

ライトアップ消えてぼんやり春の星

検診の問診表や花の雨

鶯の声たかだかと伸び伸びと

ものの芽のほぐるる先の光かな

訪ねくる方を待ちあまる春炬燵

川口 城司 推薦

立ち止まり膝つきつまむ仏の座

七草にオモチヤかたづけすする粥

## 川柳

勝又 康之 推薦

バイバイと曾孫の握手あたたかい

駆け抜ける桜の下をランドセル

我が家には曾孫誕生福来る

初めての母と一緒の列車旅

初任給貰った孫からお年玉

桜晴れ干した布団が息をする

春を待ちドジャーブルーのシャツを買う

川口 城司 推薦

歳老いてオシヤレのつもり妻笑う

かの知事はリニアを抜いて走り去り

味よりもオシヤレな料理バエが先

野仲てつ幹

伊橋 裕子

## 思い出の道具の活用

私の活動拠点「ブックカフェ＆リユースぐるり」がオープンして、早くも2カ月が経ちました。「地域の老若男女すべての人の居場所に」「新しい取り組みが始まる場所に」という思いから、店のコンセプトを「Celebrate Local 一地域を祝う」としました。おかげさまで、3月は延べ300人、4月はそれ以上の方が来店してくれました。

皆さんの口から聞けるのが「ここに来ると新しいものに出会えるね」と

本市の新たな魅力を発掘する地域おこし協力隊員・北條将徳さんが、活動を通じて発見した「匝瑳の輝き」を紹介します。

という言葉。本棚区画貸しの“ブックアパルトメント”に陳列されたモノはもちろん、イベント情報や、居合わせた人同士での交流も楽しんでいただいています。

一方、古本以外にも、火鉢や籠、掛け時計など、その家々の思い出の詰まった「古道具」が寄付で持ち込まれることが増えています。地域の皆さんの物を大切に、大事にする気持ちに気づき、心が温かくなります。



「ぐるり」の入口には、思い出の古道具が持ち込まれている

こうした品物が「ぐるり」と回る地域での資源循環とその活用のため、古道具の持ち込みや活用案を募集しています。



各種がんの集団検診

次の日程で、各種がんの集団検診を実施します。登録がある人には、受診票を送付しましたので、受診票の検診日時・会場を確認して受診してください。 ※新たに受診を希望する人は、受診票などを送付しますので、左記までお申し込みください。

◆胃がん・肺がん・前立腺がん・肝炎ウイルス

期日／場所：5月23日(木)・24日(金)・26日(日)／野菜総合支所

※24日(金)は女性のみ。

◆大腸がん

期日／場所：5月17日(金)・19日(日)・20日(月)／野菜総合支所

申請健康管理課 ☎73・1200

デマンド型交通を  
利用してみませんか

デマンド型交通「チューリップ号」を普段のお出かけに利用してみませんか。利用には事前の登録が必要です。なお、既に登録している人は、再度の登録

は不要です。  
登録方法：利用者登録用紙を持参、郵送、ファクスのいずれかにより左記まで提出  
提出先：環境生活課(〒289-1219 8 匝瑳市八日市場ハ793番地2、ファクス72・1116)

※持参による提出は野菜総合支所でも受け付けます。詳細は、市ホームページまたは匝瑳市総合公共交通マップをご覧ください。

申請環境生活課市民協働班 ☎73・0088

競争入札参加資格審査申請の受け付け(令和6・7年度)

市の入札に参加するには、資格審査を経て入札参加資格者名簿に登録されることが必要です。令和6・7年度入札参加資格の随時申請は、千葉県電子自治体共同運営協議会が運営する「ちば電子調達システム」から受け付けています。

◆申請方法

同システムホームページから申請を行い、申請書類を同協議会の共同受付窓口へ提出してく



ださい(市役所の窓口では受け付け不可)。  
※名簿登録は申請が受理され、審査が完了した日の翌月以降となります。詳細は市ホームページをご覧ください。

問財政課管財班 ☎73・0085

道路上の樹木などの管理

道路や歩道内の一部において、私有地からの樹木や竹の張り出しなどにより、通行の妨げになっている箇所が見受けられます。土地所有者や使用者は、樹木などの管理にご協力ください。張り出しなどが原因で事故が発生した場合、土地の所有者や使用者が責任を問われることがあります。

問(市道)建設課管理用地班 ☎73・0092、(国道・県道)海匠土木事務所 ☎72・1101

国民年金の届け出を  
お忘れなく

日本国内に住んでいる20歳以上60歳未満の人は、国籍に関係なく国民年金に加入することが義務付けられています。

◆加入者の種別

第1号被保険者：自営業、学生、アルバイト、無職の人など 第2号被保険者：会社員、公務員

などで厚生年金に加入している人(一定の要件に該当するアルバイトやパートの人を含む) 第3号被保険者：第2号被保険者に扶養されている配偶者 ◆忘れずに届け出を

忘れずに届け出を

退職や配偶者の扶養から外れるなどで種別が変わるときは、市民課(市役所1階)または野菜総合支所へ届け出が必要です。資格喪失連絡票などを持参し手続きしてください。 ※マイナンバーカード所有者は、マイナポータルからも申請可。

問市民課国保年金班 ☎73・0086

赤十字活動資金への協力

5月・6月は赤十字運動月間です。日本赤十字社は、「一人のいのちと健康、尊厳を守る」ことを使命とし、さまざまな人道的活動に取り組んでいます。これらの活動は皆さんからの活動資金によって支えられています。今年度も赤十字の活動をご理解いただくとともに、赤十字活動資金へのご協力をお願いします。

問日本赤十字社千葉県支部 ☎043・241・7531

一人ひとりに愛と希望を—— 九十九里ホーム 2025年に創立90周年を迎えます 介護職員初任者研修受講者を募集! 6月30日(日)に開講いたします。 受講料6万円(テキスト代別途) ※市の助成制度あり、シニア・未経験の方も歓迎します。 お問い合わせ: ☎0479-85-8810 (飯倉駅前特別養護老人ホームシオン・斎藤)



## 国民年金保険料の学生納付特例申請はお早めに

学生納付特例により保険料の納付を猶予されている人で、令和6年度も在学予定の人を対象に日本年金機構から「国民年金保険料学生納付特例申請書」が郵送されています。

令和6年度も引き続き学生納付特例を希望する場合は、必要事項を記入してポストに投函してください。在学に変更がない人、や申請書が届いていない人、

## 農作業受委託の目安に 農作業標準賃金などを決定

農業委員会では、農作業を“お願いするとき”や“お願いされるとき”の標準額を定めました。これを目安として、当事者双方でよく話し合った上で取り決めをしてください。

### ◆農作業標準賃金(手作業・8時間労働)

水田作業…9,000円(1食付き)

畑作業一般…8,700円(1食付き)

### ◆標準農作業料金

作業種別	金額	備考
水田耕起(トラクター)	6,300円/10アール	
水田代かき(トラクター)	6,800円/10アール	ドライブハローを使用した仕上げ料金
畦塗り(トラクター)	40円/1m	
植え付け(田植え機)	7,800円/10アール	苗の運搬費、苗費は含まない
刈り取り(コンバイン)	19,400円/10アール	乾燥場までの <sup>もみ</sup> 運搬は含まない
調製(粉摺り)	667円/1俵	
乾燥・調製(粉摺り)	3,000円/1俵	
刈り取り・乾燥・調製(粉摺り)	41,500円/10アール	悪条件の場合は加算
育苗(植え付け可能苗)	770円/1箱	
肥料散布(ブロードキャスター)	1,300円/10アール	散布のみ
畑耕起(トラクター)	6,100円/10アール	

※乾燥・調製(粉摺り)・育苗を除く農作業は、オペレーターが1人の場合の料金です。補助者を依頼した場合は、別途支払いとなります。

問農業委員会事務局 ☎73-0090



## 緑の募金活動

緑の募金は、公共用地への植樹などに役立てられる他、被災

問市民課国保年金班 ☎73-0086

## ◆前年度実績

市では、令和5年度に募金総額33万6292円が寄せられ、県緑化推進委員会へ送金しました。その一部が還元され、「令和5年度緑の募金市町村交付金事業」として、公園の樹木剪定

新たに学生納付特例を希望する人は、学生証または在学証明書を持参し、市民課(市役所1階)または野栄総合支所で手続きしてください。  
※マイナンバーカード所有者は、マイナポータルからも申請可。

地域の森林整備を通じた復旧・復興支援にも活用されます。今年度も募金活動を行いますので、ご協力をお願いします。  
活動期間：5月31日(金)まで  
納入先：農林水産課(市役所3階)

に活用しました。

問農林水産課振興班 ☎73-0089

## 自動車税(種別割)は5月31日までに納付を

自動車税(種別割)の納期限は5月31日(金)です。5月1日(水)に納税通知書が発送されますので、納期限までに納めましょう。  
e-Lマークの付いた通知書は、「地方税お支払サイト」からスマートフォンでの決済アプリでの支払いなども可能です。

問旭県税事務所 ☎62-0772

## 防災研修のご案内

防災研修センター(千葉県消防学校)では、地域防災力向上のため、地域の自主防災組織、企業の自衛防災組織などに属する人の他、高齢者・女性・子どもを対象に、講義や実技訓練などの研修を実施しています。

カリキュラム例：地域防災リーダー基礎コース、避難所開設・運営コース、消防防災活動コース、企業防災・事業継続講座  
※詳細は同センターホームページをご覧ください。

問同センター ☎0436-63-5438

# 私たちと一緒に学びませんか?

見学・相談随時受付中

通信制

敬愛大学八日市場高校

【お問合せ】0479-79-6600 月・火・祝日を除く毎日(土・日はスクーリングも見学可能) 所在地: 匝瑳市八日市場口390 駅徒歩10分

2号広告



催し

ふれあいパーク八日市場 イベント

5月5日(日・祝)は、小学生以下のお子さんにミニソフトクリームをプレゼントします(先着200人)。

また、5月12日(日)は、1000円以上お買い上げのお母さんに花の苗をプレゼントします(先着300人)。

ふれあいパーク八日市場 ☎70・5080

建築無料相談会

新築・増築・リフォームから手すり1本の取り付けまで相談に応じます。

日時:5月12日(日)9時~16時 場所:市民ふれあいセンター 匝匠瑳市八日市場建築連組合・伊藤 ☎090・3043・5387

心の健康のこころ

病気を克服した人や、精神保健福祉士と「双極性障害・うつ病」について学びます。

日時:5月14日(火)10時~11時30分 場所:八日市場公民館

匝匠福祉課障害福祉班 ☎73・0096

福祉総合相談お話し会

引きこもりや生きづらさを抱えた人の家族を対象に、悩みなどをお互いに相談するお話し会を開催します。

日時:5月16日(木)10時~11時30分 場所:市民ふれあいセンター

匝匠福祉課障害福祉班 ☎73・0096

空祭

SOLA MATSURI

千葉県誕生150周年を記念して、海匝・印旛・香取・山武地域のご当地キャラクターやグルメ、特産品などが集まります。地域や空港の魅力を感じられる出展の他、子ども向け体験ブース、お楽しみ抽選会、ステージイベントが行われます。

日時:5月18日(土)10時~15時(荒天中止) 場所:成田国際空港第2旅客ターミナル前中央広場(成田市)

匝匠印旛地域振興事務所 ☎043・483・1111

福祉のしごと就職フェア in ちば

対象:社会福祉施設・事業所などへの就職希望者 日時:①5月18日(土)・②7月6日(土)の各日11時~15時(10時30分から受け付け) 場所:①柏の葉カンファレンスセンター(柏市)②船橋市民文化創造館(船橋市) 内容:社会福祉施設・事業所の採用担当者との個別面談や福祉職場に関する相談など

匝匠千葉県福祉人材センター ☎043・306・1277

危険物取扱者試験 受験者講習会(前期)

対象:危険物取扱者試験(乙種第4類)の受験者 期日:5月31日(金) 場所:市民ふれあいセンター 受講料:3700円 申し込み:事前に左記まで ※テキストを持っていない人は別途テキスト代が必要。

匝匠匝匠市榎芝光町消防組合消防本部予防課 ☎72・1916

飯高特別支援学校 学校公開

就学・転学・入学を検討している人や就労に係る企業を対象に授業や学校施設を公開します。

日時:6月24日(月)9時30分~11時30分 申し込み:6月5日(水)までに左記まで

匝匠同校教頭・山本 ☎70・5001



募集

市内放課後児童クラブ 児童支援補助員

募集人員:30人程度 勤務時間:7月22日(月)~8月30日(金)の8時~18時の間で1日5時間程度(原則、土・日曜日、祝日を除く) 勤務内容:入所児童の保育・指導 報酬:時給1050円~ 応募資格:教員・保育士・社会福祉士などの資格所有者または資格を所有していなくても児童の健全育成に熱意がある人 応募方法:6月3日(月)までに会計年度任用職員応募申込書、資格証明書の写し(所有者のみ)を左記まで ※応募申込書は市ホームページから取得可。

匝匠学校教育課指導班

☎73・0094



信頼と実績 土地・建物・アパート 創業51年 売却物件募集中! 建物が古くてボロボロ・荷物の整理が大変 ローンが残ってる・相続したけどどうしよう... 査定無料・秘密厳守・買取対応可 お気軽にお問い合わせください! 千葉県知事(14)第4030号 井上商事有限会社 ☎0478-79-9431

1号広告

小・中学生 英語 数学 国語 さあ、行こう! 小川塾 “ギャグのオンパレード” 289-3182 千葉県匝匠市今泉6707-2 小川精一 Tel:0479-67-3004

1号広告



## 寄付 (2万円以上)

### 市へ

匿名の方 (椿海地区) より …100万円  
 林博之 様より …20万円  
 らーめん華小屋 様より …6万8200円

### 社会福祉協議会へ

日蓮宗千葉県東部宗務所 様より …5万円

## 求人情報

ハローワーク銚子の求人情報のうち、匝瑳市・旭市分の求人票を閲覧できます。

時間…8時30分～17時15分 場所…商工観光課 (市役所3階)、野栄総合支所 (1階ロビー)

### ▼求人数 (4月15日現在)

フルタイム…229件 パートタイム…95件

問商工観光課商工観光班 ☎73-0014

## 祝日のごみ収集

5月3日 (金)・4日 (土)・6日 (月) は祝日ですが、普通ごみの収集を行います。



### スマホで広報そうさ



スマホアプリ「マチイロ」で広報そうさがご覧いただけます。

## 市国際交流協会会員

市国際交流協会は、地域住民と世界各国の人との相互理解と親善を深めることを目的として、日本語教室、夏祭り、バスツアーなどの活動を行っています。  
**年会費：〔個人会員〕2000円 (学生は1000円) 〔家族会員〕3000円 〔法人・団体会員〕1万円 申し込み：左記まで**  
 ※会員は協会主催のイベントに割引料金で参加可。  
**申問市国際交流協会事務局 (企画課内) ☎73・0081**

## 千葉県信用保証協会 創業スクール (上期) 受講者

**対象**…これから創業を考えている人や創業間もない人 **期日**…7月13日 (土) ～8月3日 (土) の毎週土曜日 (計4回) **場所**…幕張テクノガーデン (千葉市) **内容**：①ビジネスプランと開業準備、ビジネスモデルと事業分析 ②ビジネスゲームによる資金計画と収益計画 ③マーケティング ④創業社長講演会、ビジネスプランの発表会 **定員**…30人 (定員を超える場合は抽選) **申し込み**…5月31日 (金) ～6月14日 (金) に同協会

## ホームページから 申問同協会成長サポート部 ☎043・2399・3281

## 「ひよこクラブ」参加者

八日市場幼稚園では、親と子親同士、子どもたちのふれあいの場を提供しています。  
**対象**…1歳以上の未就園児と保護者 **実施回数**…年間8回 (6月以降) **時間**…9時30分～11時  
 ※申し込みが必要な活動もありますので、事前に左記までお問い合わせください。  
**申問八日市場幼稚園 ☎72・0442**

## 市営住宅入居者

**募集団地**…いぐら団地 (飯倉1365番地) **間取りなど**…2DK・家賃7400円  
**募集戸数**…3戸 **募集期間**…5月15日 (水) まで **応募書類配布場所**…都市整備課 (市役所3階)、野栄総合支所 **書類提出場所**…都市整備課  
 ※入居資格などの詳細は左記までお問い合わせください。  
**申問都市整備課管理班 ☎73・0091**

## 受講生 手話奉仕員養成講座 (後期)

**対象**…匝瑳市・銚子市・旭市に在住または在勤で手話奉仕員養成講座 (前期) を修了した人 **日時**…令和6年6月19日 (水) ～7年1月22日 (水) の毎週水曜日 18時50分～20時50分 (全27回) **場所**…八日市場公民館 **定員**…20人 **受講料**…無料 (教材費の自己負担) **申し込み**…5月28日 (火) までに左記まで  
**申問千葉聴覚障害者センター ☎043・308・6373、ファクス ☎043・308・640**

## 車を売るのに迷ったらお電話を!

買うのはディーラーでも売るのは買取店がお得♪  
 動かない車や車検切れもOK! 出張査定も可能!  
 契約から支払いまでスピーディーで安心☆



まずはお気軽にお電話でご相談ください ※スタッフも募集中です

**FRESTY INTERNATIONAL** 匝瑳市飯倉374番地1 月曜定休  
 (株)フリスティインターナショナル  
**TEL 0479-72-2828**

1号広告

信頼とご要望にてたえる  
**高品質引抜鋼管**

**正社員募集中**  
 まずはお気軽にお電話下さい。  
 (ハローワークに掲載中)

**鋼管工業株式会社** ☎0479-67-4551 (総務課)  
 KOKAN KOGYO CO.,LTD. 匝瑳市今泉3909-1

1号広告



### 5.26 ふれあい健康ウォーク春

手付かずの自然が多く残された富津公園(富津市)内の約7kmのコースを歩きます。道中には東京湾を一望できる展望塔や軍事遺跡などがあります。



▲東京湾を一望できる展望塔

期日…5月26日(日)  
定員…45人(申し込み順)  
集合…8時30分に八日市場ドーム前に集合  
持ち物…昼食、レジャーシート、健康保険証など  
参加費…100円(保険料)  
申し込み…5月20日(月)までに下記まで  
※雨天中止。

申請生涯学習課スポーツ振興班 ☎73-0097

# アイドル登場

No.311



まだまだおっきくなるぞ☆

いつき  
いつき  
令和4年10月生まれ(富岡)



お子さん(就学前まで)の写真に、氏名・生年月日・親の氏名・住所・連絡先・コメント(20文字以下)を添え、メールなどでご応募ください(メールは右のQRコードから)。



### 匝瑳市LINE公式アカウント 友だち募集中

匝瑳市LINE公式アカウントでは、イベント情報などの各種情報を発信しています。

問秘書課広報広聴班 ☎73-0080

▶友だち追加はこちらから



トーク画面の「総合メニュー」から「最新情報・カレンダー」をタップすると、各種相談やイベントなどの日程を確認できます。

### 2024.5 匝瑳市カレンダー／主な行事など

3日(金)	憲法記念日 第18回匝瑳市植木まつり(～5日)	P2
4日(土)	みどりの日 ガーデン・オープン・チャリティ(～5日) 真昼の盆オドラーふえす	P3 P2
5日(日)	こどもの日 匝りの里こどもの日イベント	P2
6日(月)	振替休日	
12日(日)	駅からハイキング(～25日)	P3
19日(日)	有害鳥獣の一斉駆除 ▷カラスなどの鳥類による農作物被害を防止するため、市内全域で有害鳥獣駆除を実施します。時間は日の出から日没まで、腕章を着けた匝瑳猟友会員が、人や家屋、動植物に万全の注意を払いながら行います。※問い合わせは農林水産課(☎73-0089)まで。	

### 編集後記

▷木々の若葉がぽかぽかになる5月。すがすがしい気候はお出かけにぴったり。イベント盛りだくさんの市内を覗いてみるのはいかがでしょうか。▷申し遅れましたが、異動の予感が的中したSさんからバトンを受け、新しく広報の担当となりました。慣れない業務に追われ、毎日があっという間に過ぎてしまいます。こちらの若葉(マーク)は、早く外せるよう頑張りますので、これからよろしくをお願いします。(石毛)

### そうさ!この街が好きだから!

～不動産のことでお困りになる前にご相談下さい～  
「秘密厳守・迅速対応・ご相談は基本無料です。」  
お陰様で愛顧賜り40周年!千葉県知事(9)第9059号(みつなりふどうさん)の感謝状をいただきました。

**三成不動産株式会社**  
匝瑳市八日市場イ26番地1  
電話: 0479-79-2233  
ホームページは「三成不動産」で検索!

◎家族5人で営業しているアットホームな会社です。怖くないので気軽ににご相談下さい。

1号広告

ガス灯油 水もれつまり 設備工事 キッチン リフォーム 浴室 リフォーム トイレ リフォーム

**八咫・旭市・山武郡市 水道局指定工事店**  
あなたのライフラインを守る。

**松伊** 八日市場田町 0479-72-0147  
**(株)松伊燃料店**

1号広告



この広報紙は環境に配慮し、植物油インキと再生紙を使用しています。

※「QRコード」は株式会社デンソーウェブの登録商標です。